

Alhwedd Key	
Drain asgell (fin drain) 100mmØ arfaethedig	Proposed 100mmØ fin drain
Pibell alffa 100mmØ arfaethedig - cyfeirwch at nodyn 2	Proposed 100mmØ outlet pipe - refer to note 2
Wal ben alffa arfaethedig - cyfeirwch at nodyn 2	Proposed outlet headwall - refer to note 2
Siambur archwilio i twll archwilio arfaethedig	Proposed inspection chamber i manhole
Cronfa ddŵr arfaethedig - cyfeirwch at luniad P187-S5-71-09 am fanylion	Proposed reservoir - refer to drawing P187-S5-71-09 for details
Ffos ddraenio arfaethedig	Proposed drainage ditch

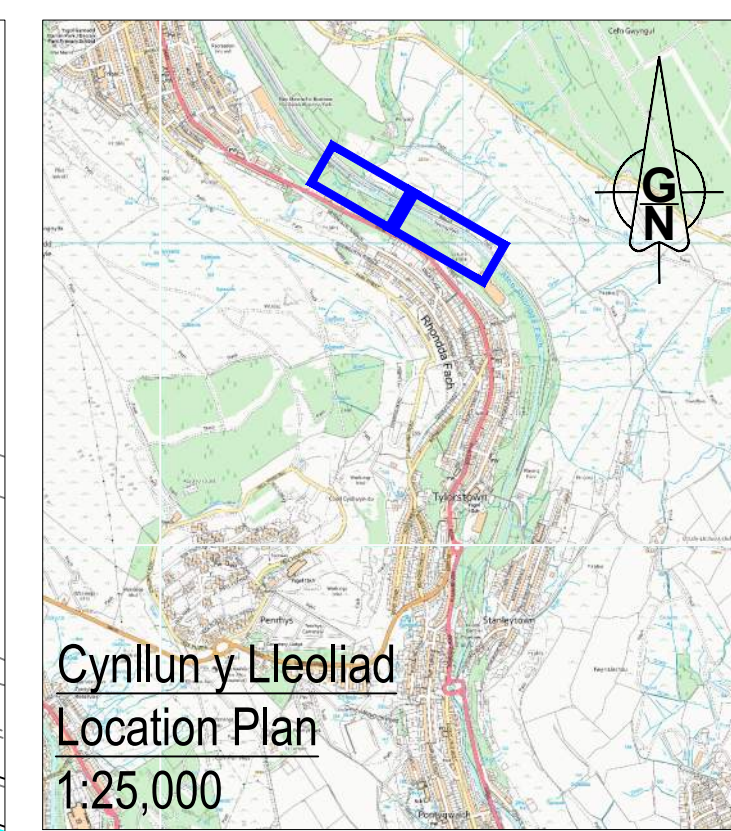
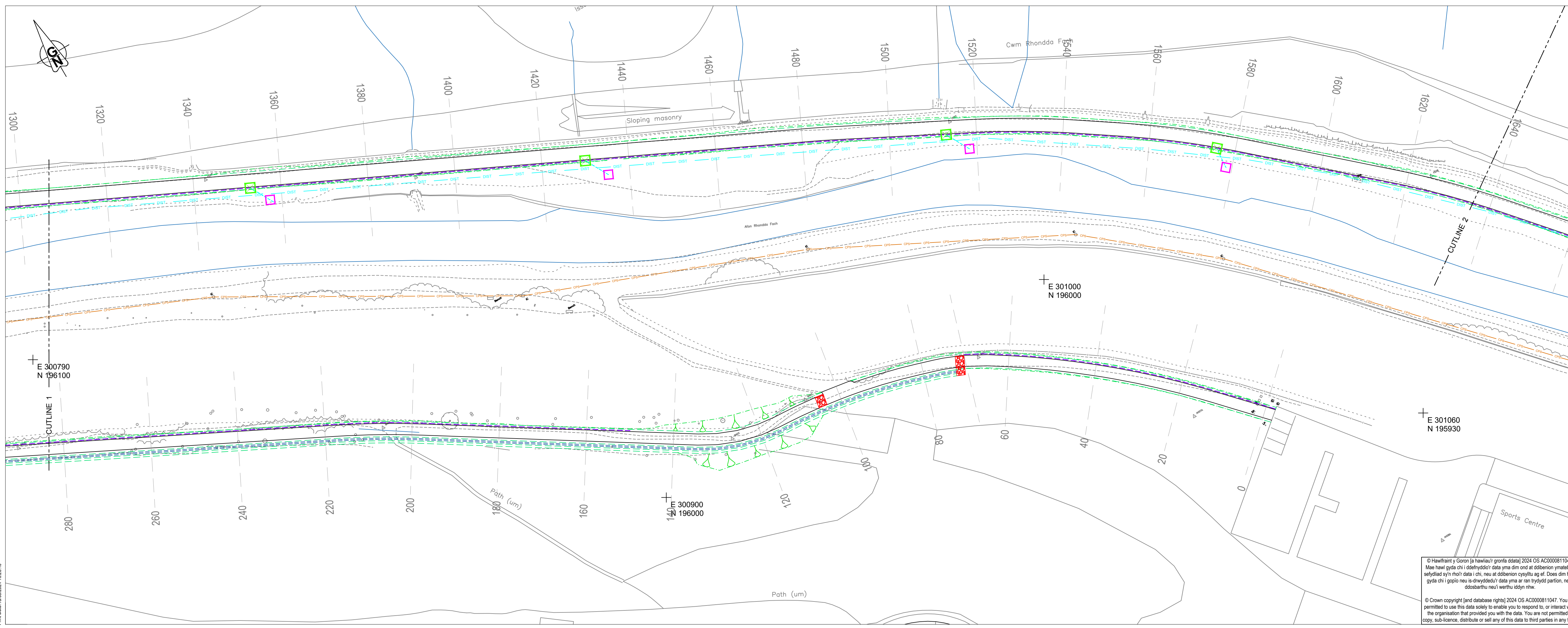
- Nodiadau**
- Rhaid darllen y lliniadau ar y cyd â lliniadau P187-S5-71-02, P187-S5-71-03 a 04 Trefniadau Cyffredinol, ac Adroddiad Ymchwiliad Tir - GC3569-RED-74-ATR-RP-D-0005-P03 RFAFTR P3.4 a 5 GIR.
 - Bydd union leoliad a lfeilau'r siambrau, allfeydd draeniau a waliau blaen yn cael eu pennu unwaith y bydd y gwaith oliro llystyfiant wedi'i gwblhau a'r topograffi presennol wedi'i asesu.
 - Rhaid i orchuddion a fframiau siambur fod yn y dosbarth D400 yn y rhydwiaith priffyrdd ac yn y B125 mewn ardaloedd i gerddwyr, ymylon a thirwedd.
 - Bydd cronfeydd dŵr yn cael ei lleoli tua bob 50m a/neu ar waelod y llethrau i gynyddu'r cyfle ymdeiddio ac atal cronni ar waelod y rhan o'r llywyr sydd ar lethr. Byddant hefyd yn cael eu defnyddio i gludo liff o'r flosydd draenio arfaethedig i'r argloddiau cyfagos, lle bydd liffodd yn cael eu rhyng-gipio gan llystyfiant, gan leihau'n sylweddol gyflymder a maint y dŵr ffo o'r safle. Cyfeirwch at y Strategaeth Ddraenio a luniad P187-S5-71-09 am fanylion.


Strategaeth Ddraenio - Cam 5
 Cynigr defnyddio wyneb asffalt hydraidd ledled y safle gan ganiatau i'r cynigr terfynol ddynwared dŵr ffo naturol presennol y safle.
 Bydd dyluniad yr asffalt hydraidd yn amrywio yn dibynnu a yw ar ran wastad y llywyr neu ar ran lethrog y llywyr.
Rhan lethrog
 Er mwyn sicrhau bod yr arwyneb hydraidd yn perfformio ar y rhan lethrog, bydd flosydd llywyr mawr 2m o hyd, y cyfeiri atyn nhw fel 'cronfeydd dŵr', gyda chofor fertigol drwy'r haenau agregau tua gwaelod y llethr yn cael eu hadelladu i gynyddu'r cyfle ymdeiddio ac atal pyliau ar waelod y llethr.
 Pan fo gan yr arwyneb hydraidd gyfradd ymdeiddio uwch na'r tir presennol gwaelod, bydd angen i'r arwyneb hydraidd gael ei amddiffyn rhag difrod a chynnal diogelwch gweithredol yn ystod amodau rhewlid. Ar hyd y rhan lethrog, lle mae'r llywyr yn y rhan llenwi, bydd unrhyw orlenwad yn mynd i'r argloddiau cyfagos.
 Lle mae'r llywyr yn y rhan torni, bydd flos fas ar ochr isel y llywyr yn dat unrhwy orlenwad. Bydd y flosydd wedyn yn gollwng yn ôl i'r system ymdeiddio pan na fyddan nhw bellach yn y rhan torni.
 Cyfeirwch at luniad P187-S5-71-08 am fanylion cynllun yr arwyneb hydraidd ar hyd y rhan lethrog.
Rhan wastad
 Pan fo gan yr arwyneb hydraidd gyfradd ymdeiddio uwch na'r tir presennol gwaelod, bydd yr arwyneb hydraidd yn cael ei amddiffyn rhag difrod a chynnal diogelwch gweithredol yn ystod amodau rhewlid twy gynnwys draen asgell gul i'r furfiant is-sylfaen. Cyfeirwch at lun P187-S5-71-07 am fanylion y dyluniad arwyneb hydraidd ar hyd y rhan wastad.

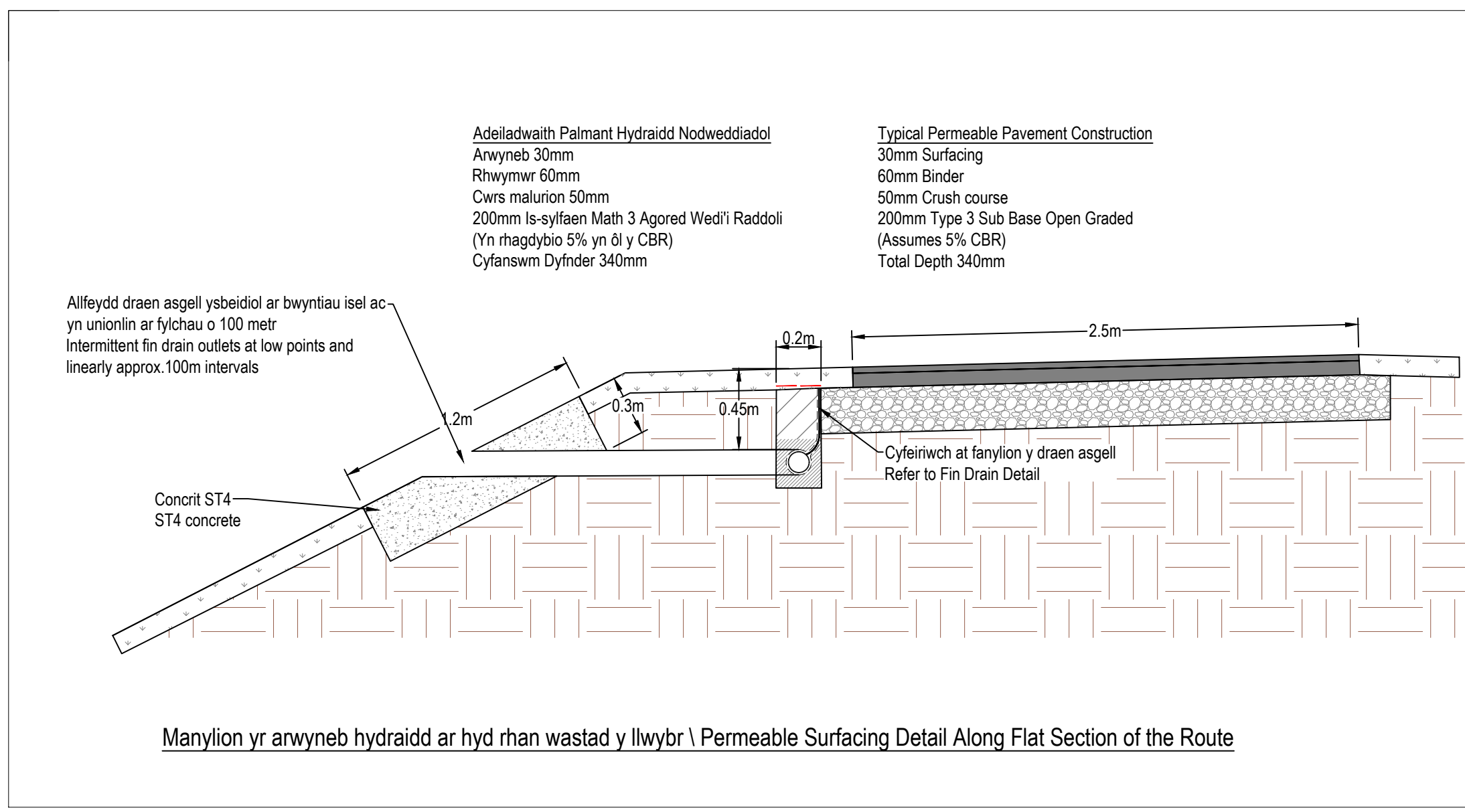
Notes

- Drawing shall be read in conjunction with drawings P187-S5-71-02, P187-S5-71-03 and 04 General Arrangement, and Ground Investigation Report - GC3569-RED-74-ATR-RP-D-0005-P03 RFAFTR P3.4&5 GIR.
- The exact location and levels of chambers, drain outlets and headwalls shall be determined once vegetation clearance has been completed and existing topography assessed.
- Chamber covers and frames shall be D400 loading in highway network and B125 loading in pedestrian, verge and landscape areas.
- Reservoirs will be located at approximately 50m intervals and/or at bottom of slopes to increase infiltration opportunity and prevent ponding at the bottom of the sloped section of the route. They'll also be used to transport flows from the proposed drainage ditches to the adjacent embankments, where flows will be intercepted by vegetation, significantly reducing the speed and quantity of runoff from the site. Refer to the Drainage Strategy and drawing P187-S5-71-09 for details.

Drainage Strategy - Phase 5
 Permeable asphalt surfacing is proposed across the entire site allowing the final proposal to mimic the sites current natural runoff. The design of the permeable asphalt will differ depending on whether it is on the flat section of the route or on the sloped section of the route.
Sloped Section
 To ensure the permeable surfacing performs on the sloped section, large 2m long, width of route trenches, referred to as 'reservoirs', with a vertical tank through the aggregate layers on the down slope side will be constructed to increase infiltration opportunity and prevent ponding at the bottom of the slope.
 Where the permeable surfacing has a higher infiltration rate than the underlying existing ground, the permeable surfacing will need to be protected from damage and maintain operational safety during freezing conditions. Along the sloped section, where the route is in fill, any surcharge will discharge to adjacent embankments.
 Where the route is in cut, a shallow ditch on the low side of the route will capture any surcharge. The ditches will then discharge back into the infiltration system when no longer in cut. Refer to drawing P187-S5-71-08 for details of the permeable surfacing design along the sloped section.
Flat Section
 Where the permeable surfacing has a higher infiltration rate than the underlying existing ground, the permeable surfacing will be protected from damage and maintain operational safety during freezing conditions by the inclusion of a narrow fin drain to the sub-base formation. Refer to drawing P187-S5-71-07 for details of the permeable surfacing design along the flat section.



Manylion Adolygiad/Revision Details		
GenBy	Dyddiad/Date	Adolygiad/Revision
Project/Project		
Llywyr Teithio Llesol Rhondda Fach Luniadau Cynllunio Cam 5		
Rhondda Fach Active Travel Route Phase 5 Planning Drawings		
Tabl y Llini Dwg Title		
Strategaeth Ddraenio (Taflen 1 o 3)		
Drainage Strategy (Sheet 1 of 3)		
Rif y Project/Project No.	Graddfa/Scale @ A1	Dyddiad/Date
P187	1:500	08/24
Tafyl y Llini Dwg No.	Adolygiad/Revision	
P187-S5-71-06	P00	
Paratowyd gan/Prepared by:	Gwilymdd/gan/Checked by:	Cymeradwydd/gan/Approved by:
JS	RG	RG
 RHONDDA CYNON TAF PRIFYRDOD, GOFAL Y STRYDOEDD A THRAFNDIAETH RHONDDA CYNON TAF HIGHWAYS, STREETCARE AND TRANSPORTATION PROSIECTAU STRATEGOL/STRATEGIC PROJECTS Llawr 2/Floor 2, 2 Llys Cadwyn, Pontypridd, CF37 4TH Ffôn/Tel: 01443 425001 Ffacs/Fax: 01443 430414		

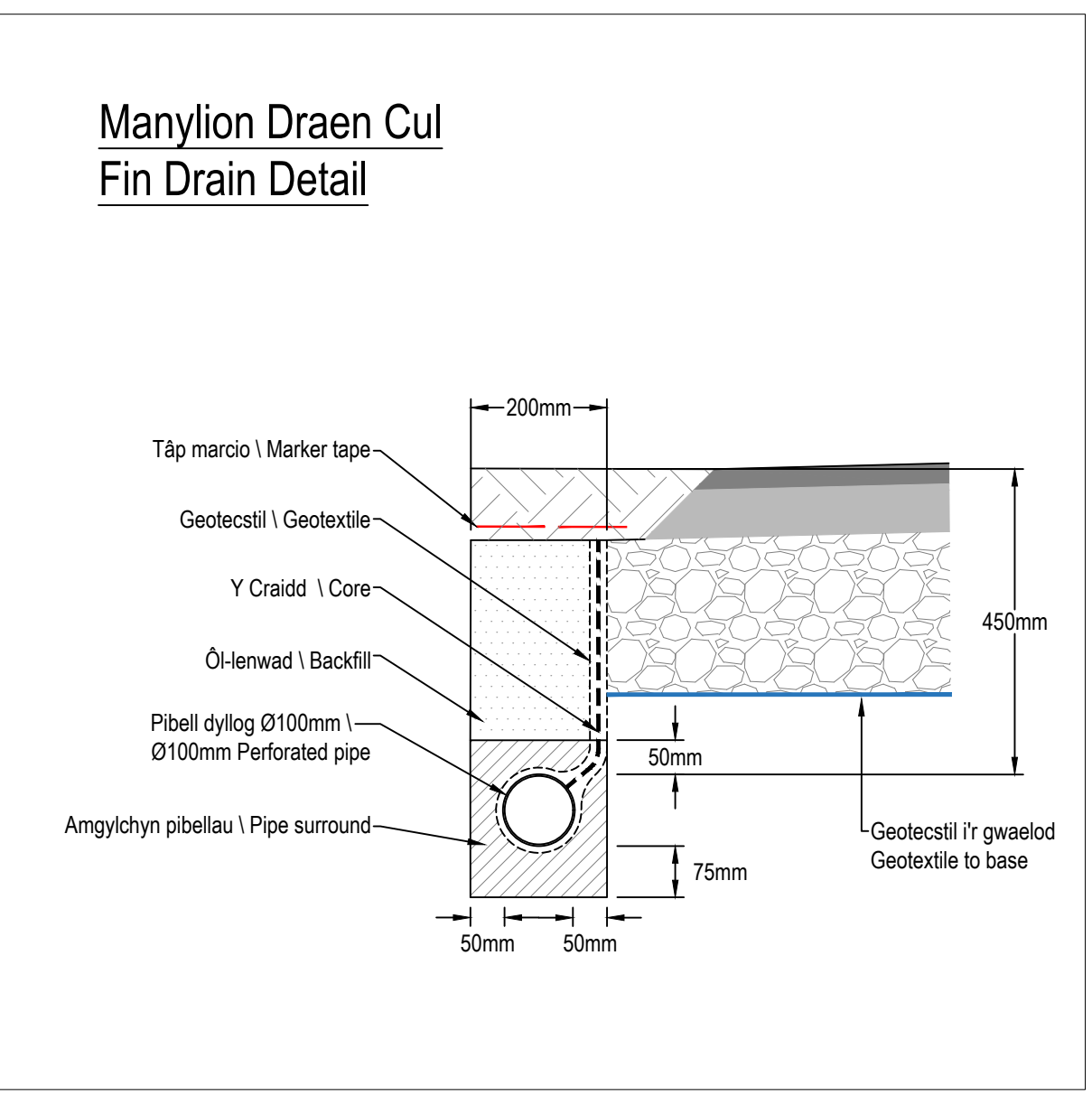


Nodiadau

- Rhaid adeiladu'r ddraen gydag un wyneb geotectil mewn cysylliad ag ochr y cloddiaid. Rhaid i'r ochr sydd â'r athreiddedd mwyaf fod yn wynebu adleddwaith y palmant ac mewn cysylliad â'r adleddwaith hwnnw lle bo'n briodol.
- Darperir draen asgell a alffeydd ar ochr isel y palmant i ddraenio palmant hydradd mewn sefyllfaedd lle mae'r tir gwaelodol presennol yn ddirlawn yn hydrologig / llai o hydrededd. Llygaid rhodio i'w fyny'r afon i'w darparu ar ddraen asgell ar fychau o tua 25 metr.

Notes

- The drain shall be constructed with one geotextile face in contact with the side of the excavation. The side having the greater permeability shall be facing towards and be in contact with the pavement construction where appropriate.
- Fin drain and outlets provided at low side of pavement to drain permeable paving in situations where existing underlying ground becomes hydraulically saturated / reduced permeability.
- Upstream rodding eyes to be provided on fin drain at approx. 25m intervals.



Alhwedd Key

- Draen asgell (fin drain) 100mmØ arfaethedig
- Pibell alffa 100mmØ arfaethedig - cyfeirwch at nodyn 2
- Wal ben alffa arfaethedig - cyfeirwch at nodyn 2
- Siambur archwilio \ twll archwilio arfaethedig
- Cronfa ddwr arfaethedig - cyfeirwch at luniad P187-SS-71-09 am fanlyon
- Ffos ddraenio arfaethedig
- Proposed 100mmØ fin drain
- Proposed 100mmØ outlet pipe - refer to note 2
- Proposed outlet headwall - refer to note 2
- Proposed inspection chamber \ manhole
- Proposed reservoir - refer to drawing P187-SS-71-09 for details
- Proposed drainage ditch

Nodiadau

- Rhaid darllen y lliniadau ar y cyd â lliniadau P187-SS-71-02, P187-SS-71-03 a O4 Trefniadau Cyffredinol, ac Adroddiad Ymchwiliad Tir - GC3569-RED-74-ATR-RP-D-0005-P03 RFAATR P3.4 a 5 GIP.
- Bydd union leoliadau a lefelau'r siambur, alffeydd draenau a waliau blaen yn cael eu pennu unwaith y bydd y gwaith dorio llystyfiant wedi'i gwblhau a'r topograff presennol wedi'i asesu.
- Rhaid i'r ochrddiagon a ffrâmiau siambur fod yn y dosbarth D400 yn y rhydwyaith prifffydd ac yn y B125 mewn ardaloedd i gerddwyr, ymylon a thirwedd.
- Bydd cronffeydd dŵr yn cael ei lleoli tua bob 50m a/neu ar waelod y llethrau i gynyddu'r cyfle ymddreiddio ac atal cronni ar waelod y rhan o'r llwybr sydd ar lethr. Byddant hefyd yn cael eu defnyddio i gludo llif o'r ffordd draenio arfaethedig i'r argloddiau cyfagos, lle bydd llifioedd yn cael eu rhyng-gipio gan llystyfiant, gan leihau'n sylweddol gyflymder a maint y dŵr ffo o'r safle. Cyfeirwch at y Strategaeth Ddraenio a Luniad P187-SS-71-09 am fanlyon.

Strategaeth Ddraenio - Cam 5

Cynigrir defnyddio wyneb asffalt hydradd ledled y safle gan ganiatau i'r cynnyg terfynol ddyngwared dŵr ffo naturiol presennol y safle.

Bydd dyluniad yr asffalt hydradd yn amrywio yn dibynnu a yw ar ran wastad y llwybr neu ar ran lethrog y llwybr.

Rhan lethrog

Er mwyn sicrhau bod yr arwyneb hydradd yn perfformio ar y rhan lethrog, bydd ffosydd llwybr mawr 2m o hyd, y cyfeirir atyn nhw fel 'cronffeydd dŵr', gyda choffor fertigol drwy'r haenau agregau tua gwaelod y llethr yn cael eu hadeiladu i gynyddu'r cyfle ymddreiddio ac atal pyliau ar waelod y llethr.

Pan fo gan yr arwyneb hydradd gyfradd ymddreiddio uwch na'r tir presennol gwaelodol, bydd angen i'r arwyneb hydradd gael ei amddiffyn rhag difrod a chynnal diogelwch gweithredol yn ystod amodau rhehwlyd. Ar hyd y rhan lethrog, lle mae'r llwybr yn y rhan llenwi, bydd unrhyw orlenwad yn mynd i'r argloddiau cyfagos.

Lle mae'r llwybr yn y rhan torni, bydd ffos fas ar ochr isel y llwybr yn dal unrhyw orlenwad. Bydd y ffosydd wedyn yn gollwng yn ôl i'r system ymddreiddio pan na fyddan nhw bellach yn y rhan torn.

Cyfeirwch at luniad P187-SS-71-08 am fanlyon cynllun yr arwyneb hydradd ar hyd y rhan lethrog.

Rhan wastad

Pan fo gan yr arwyneb hydradd gyfradd ymddreiddio uwch na'r tir presennol gwaelodol, bydd yr arwyneb hydradd yn cael ei amddiffyn rhag difrod a chynnal diogelwch gweithredol yn ystod amodau rhehwlyd trwy gynnwys draen asgell gul i'r ffurfiant is-sylfaen. Cyfeirwch at lun P187-SS-71-07 am fanlyon y dyluniad arwyneb hydradd ar hyd y rhan wastad.

Strategaeth Ddraenio - Phase 5

Permeable asphalt surfacing is proposed across the entire site allowing the final proposal to mimic the sites current natural runoff. The design of the permeable asphalt will differ depending on whether it is on the flat section of the route or on the sloped section of the route.

Sloped Section

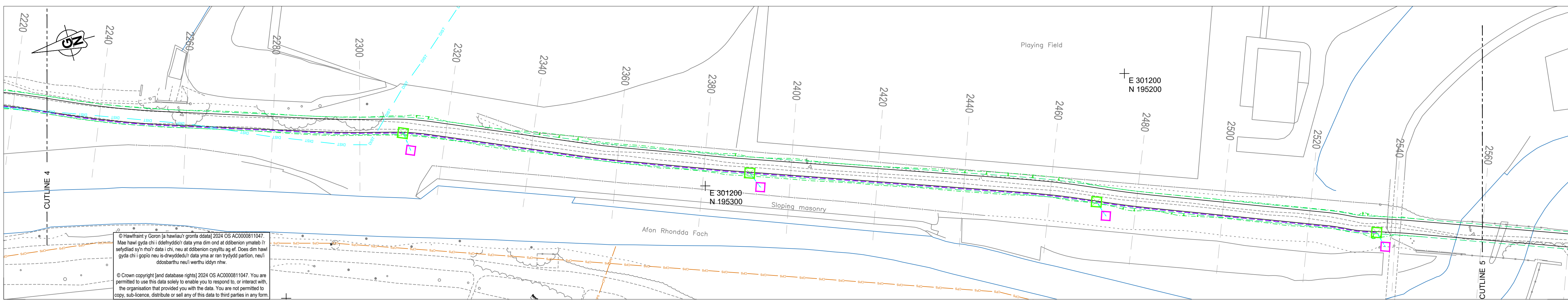
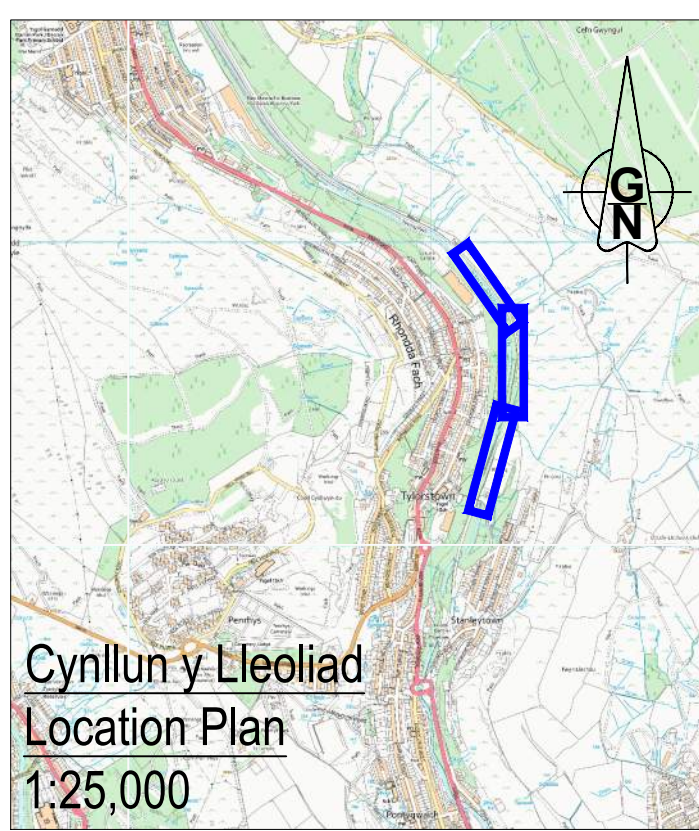
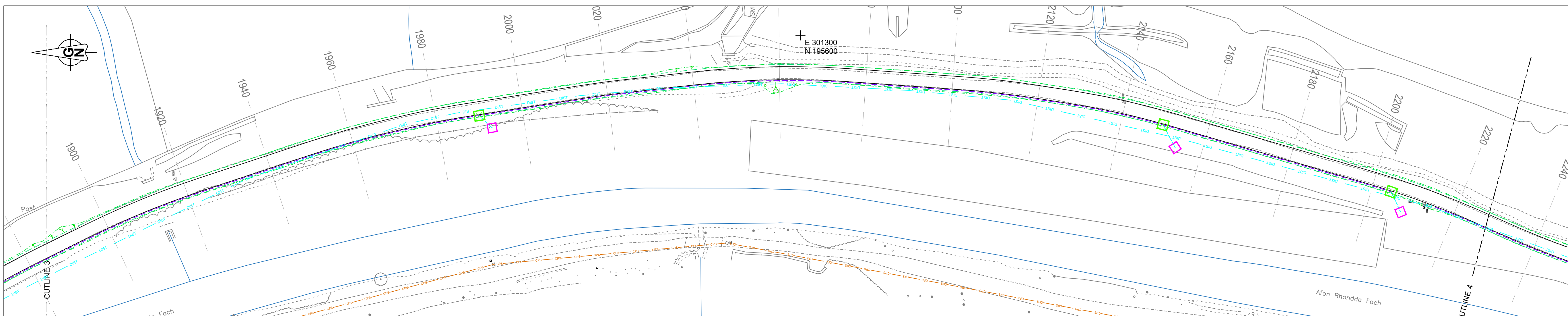
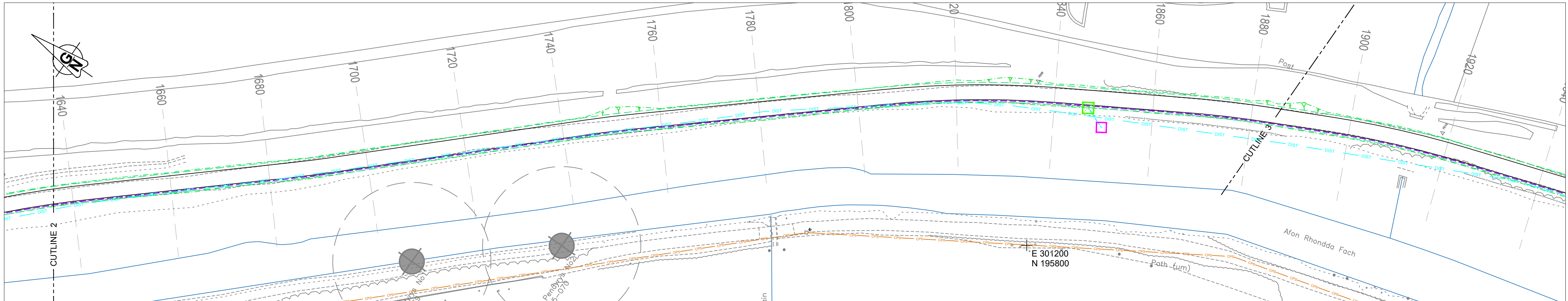
To ensure the permeable surfacing performs on the sloped section, large 2m long, width of route trenches, referred to as 'reservoirs', with a vertical stand through the aggregate layers on the down slope side will be constructed to increase infiltration opportunity and prevent ponding at the bottom of the slope.

Where the permeable surfacing has a higher infiltration rate than the underlying existing ground, the permeable surfacing will need to be protected from damage and maintain operational safety during freezing conditions. Along the sloped section, where the route is in fill, any surcharge will discharge to adjacent embankments.

Where the route is in cut, a shallow ditch on the low side of the route will capture any surcharge. The ditches will then discharge back into the infiltration system when no longer in cut. Refer to drawing P187-SS-71-08 for details of the permeable surfacing design along the sloped section.

Flat Section

Where the permeable surfacing has a higher infiltration rate than the underlying existing ground, the permeable surfacing will be protected from damage and maintain operational safety during freezing conditions by the inclusion of a narrow fin drain to the sub-base formation. Refer to drawing P187-SS-71-07 for details of the permeable surfacing design along the flat section.



© Crown copyright (and database rights) 2024 OS AC0000811047. You are permitted to use this data solely to enable you to respond to, or interact with, the organisation that provided you with the data. You are not permitted to copy, sub-licence, distribute or sell any of this data to third parties in any form.

Manylion Adolygiad/Revision Details

GenBy: Dyddiad Date: Adolygiad/Revision

Project/Project
**Llwybr Teithio Llesol Rhondda Fach
Luniadau Cynllunio Cam 5**

Rhondda Fach Active Travel Route
Phase 5 Planning Drawings

Tafel y Llun/Dwg Title
**Strategaeth Ddraenio
(Taflen 2 o 3)**

Drainage Strategy
(Sheet 2 of 3)

Rif y Project/Project No. P187	Graddfwrdd Scale @ A1 1:500	Dyddiad/Date 08/24
Tafel y Llun/Dwg No. P187-SS-71-07	Adolygiad/Revision P00	
Paratowyd gan/Prepared by: JS	Gwiriwyd gan/Checked by: RG	Cymeradwyd gan/Approved by: RG

RHONDDA CYNON TAF
PRIFFYRDD, GOFAL Y STRYDOEDD
A THRAFNDIAETH

RHONDDA CYNON TAF
HIGHWAYS, STREETCARE AND
TRANSPORTATION

PROJECTIAU STRATEGOL/STRATEGIC PROJECTS
Llwybr 2/Floor 2, 2 Llys Cadwyn, Pontypridd, CF37 4TH
Ffôn/Tel: 01443 425001 Ffacs/Fax: 01443 430414



Alhwedd Key

- Drain asgell (fin drain) 100mmØ arfaethedig
- Pbell alffa 100mmØ arfaethedig - cyfeirwch at nodyn 2
- Wal ben alffa arfaethedig - cyfeirwch at nodyn 2
- Siambur archwilio \ twll archwilio arfaethedig
- Cronfa ddŵr arfaethedig - cyfeirwch at luniad P187-SS-71-09 am fanylion
- Ffos ddraenio arfaethedig
- Proposed 100mmØ fin drain
- Proposed 100mmØ outlet pipe - refer to note 2
- Proposed outlet headwall - refer to note 2
- Proposed inspection chamber \ manhole
- Proposed reservoir - refer to drawing P187-SS-71-09 for details
- Proposed drainage ditch

Nodiadau

- Rhaid darllen y luniadau ar y cyd â luniadau P187-SS-71-02, P187-SS-71-03 a 04 Trefniadau Cyffwrddol, ac Adroddiad Ymchwiliad Tir - GC3569-RED-74-ATR-RP-D-0005-P03 RFAATR P3.4 a 5 GIR.
- Bydd union leoliadau a lefelau siambrau, alffeydd draenio a waliau blaen yn cael eu pennu unwaith y bydd y gwaith clirio llystyfiant wedi'i gwblhau a'r topograffï presemol wedi'i asesu.
- Rhaid i orchuddion a fframiau siambur fod yn y dosbarth D400 yn y rhydwath priffydd ac yn y B125 mewn ardaloedd i gerddwyr, ymylon a thirwedd.
- Bydd cronfeydd dŵr yn cael ei lleoli tua bob 50m a/neu ar waelod y llethrau i gynyddu'r cyfle ymreiddio ac atal cronni ar waelod y rhan o'r llywyr sydd ar lethr. Byddant hefyd yn cael eu defnyddio i gludo liff o'r ffosydd draenio arfaethedig i'r argloddiau cyfagos, lle bydd liffoddy yn cael eu rhyng-gipio gan llystyfiant, gan leihau'n sylweddol gyflymder a maint y dŵr ffo o'r safle. Cyfeirwch at y Strategaeth Ddraenio a Luniad P187-SS-71-09 am fanylion.

Strategaeth Ddraenio - Cam 5

Cynigr defnyddio wyneb asffalt hydraidd ledled y safle gan ganiatau i'r cynnyg terfynol ddyrnwared dŵr ffo naturiol presemol y safle.

Bydd dyluniad yr asffalt hydraidd yn amrywio yn dibynnu a yw ar ran wastad y llywyr neu ar ran lethrog y llywyr.

Rhan lethrog

Er mwyn sicrhau bod yr arwyneb hydraidd yn perfformio ar y rhan lethrog, bydd ffosydd llywyr mawr 2m o hyd, y cyfeiri atyn nhw fel 'cronfeydd dŵr', gyda cholof fertigol drwy'r haenau agregau tua gwaelod y llethr yn cael eu hadelladu i gynyddu'r cyfle ymreiddio ac atal pyliau ar waelod y llethr.

Pan fo gan yr arwyneb hydraidd gyfradd ymreiddio uwch na'r tir presemol gwaelod, bydd angen i'r arwyneb hydraidd gael ei amddiffyn rhag difrodd a chynnal diogelwch gweithredol yn ystod amodau rhehwyllydd. Ar hyd y rhan lethrog, lle mae'r llywyr yn y rhan llenwi, bydd unrhyw orlenwad yn mynd i'r argloddiau cyfagos.

Lle mae'r llywyr yn y rhan torni, bydd ffos fas ar ochr isel y llywyr yn dat unrhyw orlenwad. Bydd y ffosydd wedyn yn gollwng yn ôl i'r system ymreiddio pan na fyddan nhw bellach yn y rhan torni.

Cyfeirwch at luniad P187-SS-71-08 am fanylion cynllun yr arwyneb hydraidd ar hyd y rhan lethrog.

Rhan wastad

Pan fo gan yr arwyneb hydraidd gyfradd ymreiddio uwch na'r tir presemol gwaelod, bydd yr arwyneb hydraidd yn cael ei amddiffyn rhag difrodd a chynnal diogelwch gweithredol yn ystod amodau rhehwyllydd trwy gynnwys drain asgell gul i'r ffurfiant is-sylfaen. Cyfeirwch at lun P187-SS-71-07 am fanylion y dyluniad arwyneb hydraidd ar hyd y rhan wastad.

Notes

- Drawing shall be read in conjunction with drawings P187-SS-71-02, P187-SS-71-03 and 04 General Arrangement, and Ground Investigation Report - GC3569-RED-74-ATR-RP-D-0005-P03 RFAATR P3.4&5 GIR.
- The exact location and levels of chambers, drain outlets and headwalls shall be determined once vegetation clearance has been completed and existing topography assessed.
- Chamber covers and frames shall be D400 loading in highway network and B125 loading in pedestrian, verge and landscape areas.
- Reservoirs will be located at approximately 50m intervals and/or at bottom of slopes to increase infiltration opportunity and prevent ponding at the bottom of the sloped section of the route. They'll also be used to transport flows from the proposed drainage ditches to the adjacent embankments, where flows will be intercepted by vegetation, significantly reducing the speed and quantity of runoff from the site. Refer to the Drainage Strategy and drawing P187-SS-71-09 for details.

Drainage Strategy - Phase 5

Permeable asphalt surfacing is proposed across the entire site allowing the final proposal to mimic the sites current natural runoff. The design of the permeable asphalt will depend on whether it is on the flat section of the route or on the sloped section of the route.

Sloped Section

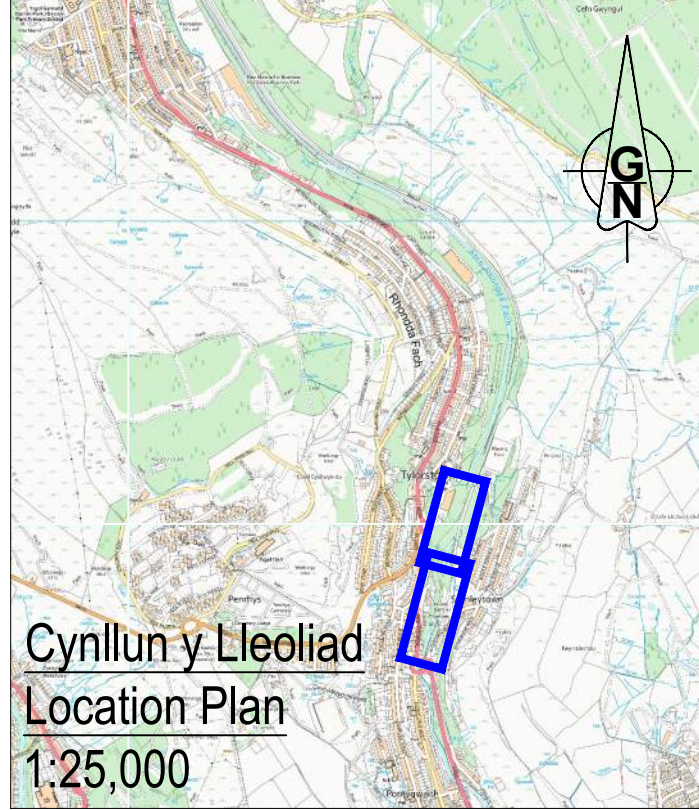
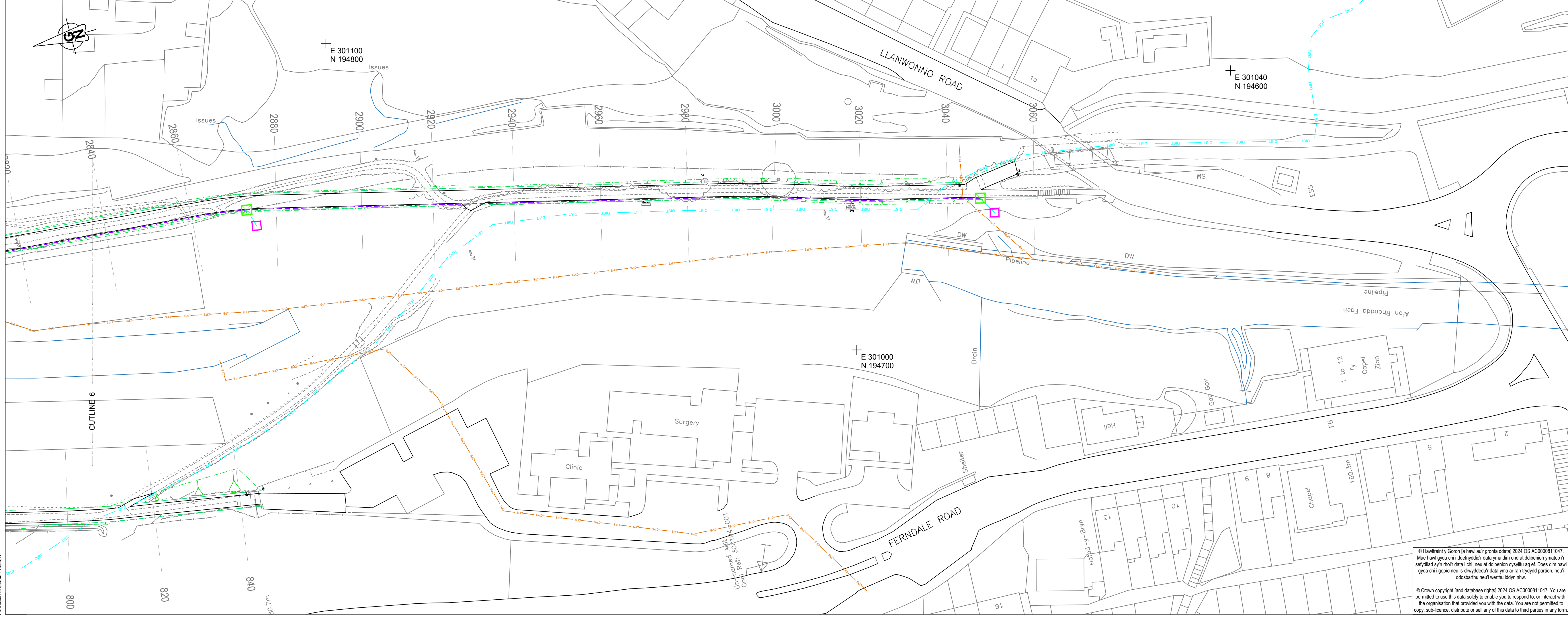
To ensure the permeable surfacing performs on the sloped section, large 2m long, width of route trenches, referred to as 'reservoirs', with a vertical tank through the aggregate layers on the down slope side will be constructed to increase infiltration opportunity and prevent ponding at the bottom of the slope.

Where the permeable surfacing has a higher infiltration rate than the underlying existing ground, the permeable surfacing will need to be protected from damage and maintain operational safety during freezing conditions. Along the sloped section, where the route is in fill, any surcharge will discharge to adjacent embankments.

Where the route is in cut, a shallow ditch on the low side of the route will capture any surcharge. The ditches will then discharge back into the infiltration system when no longer in cut. Refer to drawing P187-SS-71-08 for details of the permeable surfacing design along the sloped section.

Flat Section

Where the permeable surfacing has a higher infiltration rate than the underlying existing ground, the permeable surfacing will be protected from damage and maintain operational safety during freezing conditions by the inclusion of a narrow fin drain to the sub-base formation. Refer to drawing P187-SS-71-07 for details of the permeable surfacing design along the flat section.



Manylion Adolygiad/Revision Details

Project/Project	GenBy	Dyddiad/Date	Achlyswyd/Revision
Llwybr Teithio Llesol Rhondda Fach Luniadau Cynllunio Cam 5			
Rhondda Fach Active Travel Route Phase 5 Planning Drawings			
Tafll y Luni Dwg Title			
Strategaeth Ddraenio (Tafllen 3 o 3)			
Drainage Strategy (Sheet 3 of 3)			
Rif y Proiect/Project No.	Graddfwrn Scale @ A1	Dyddiad/Date	
P187	1:500	08/24	
Tafll y Luni Dwg No.			Achlyswyd/Revision
P187-SS-71-08			P00
Paratowyd gan/Prepared by:	Gwirnwyd gan/Checked by:	Cymeradwyd gan/Approved by:	
JIS	RG	RG	

© Hyswriad y Goron (a hyswriad y goron ddiwyg) 2024 OS AC2000811047. Mae hyswriad y goron yn golygu bod yr hyswriad yn cael ei defnyddio yn unig i ddarparu gwybodaeth i'r sefydliad sy'n rhoi'r data i chi, neu at ddibenion cyswllt ag ef. Does dim hyswriad y goron neu si-ddwyddedd i'r data yma ar ran ffisïol parton, neu i'w gosodwch neu'w hyswriad y goron.

© Crown copyright (and database right) 2024 OS AC2000811047. You are permitted to use this data solely to enable you to respond to, or interact with, the organisation that provided you with the data. You are not permitted to copy, re-publish, distribute or sell any of this data to third parties in any form.

RHONDDA CYNON TAF
PRYFFYRDD, GOGAL Y STRYDOEDD
A THRAFUNDIAETH

RHONDDA CYNON TAF
HIGHWAYS, STREETCARE AND
TRANSPORTATION

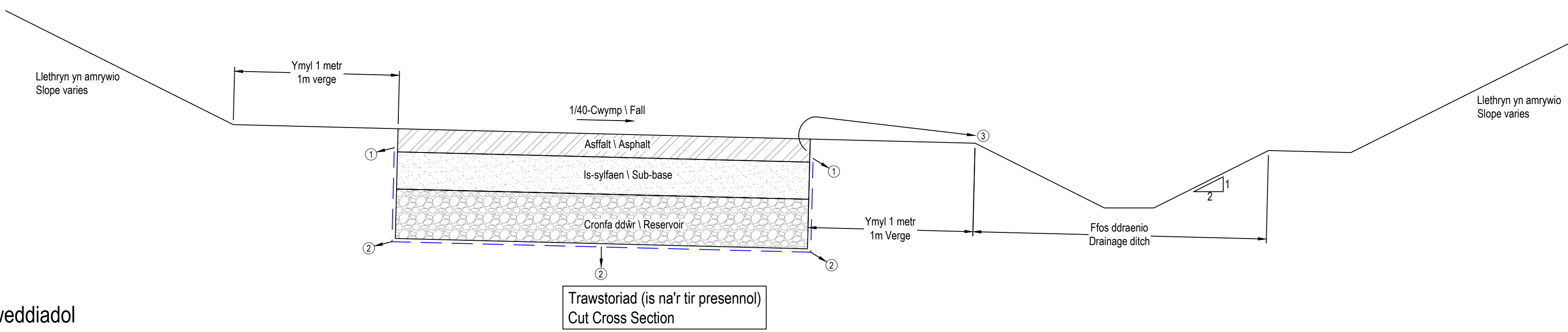
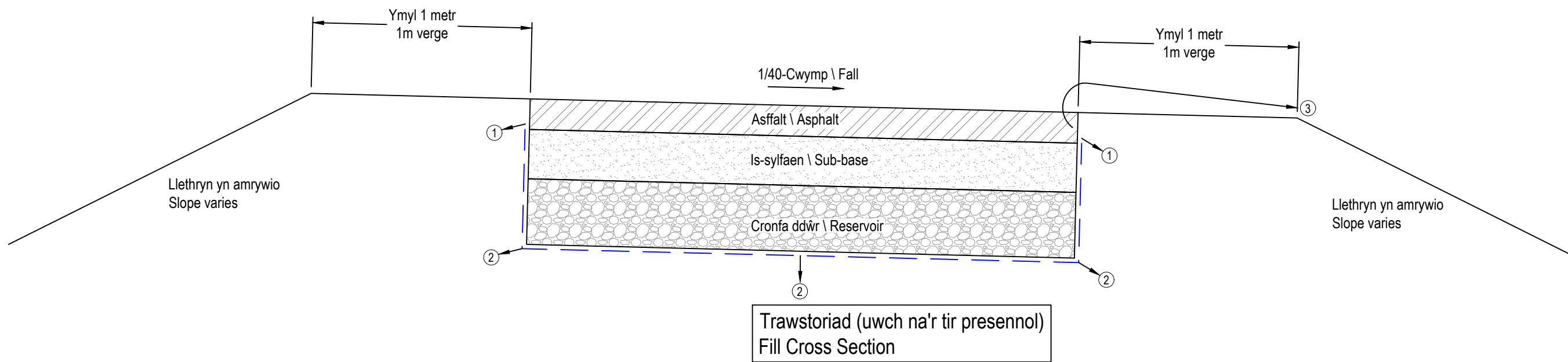
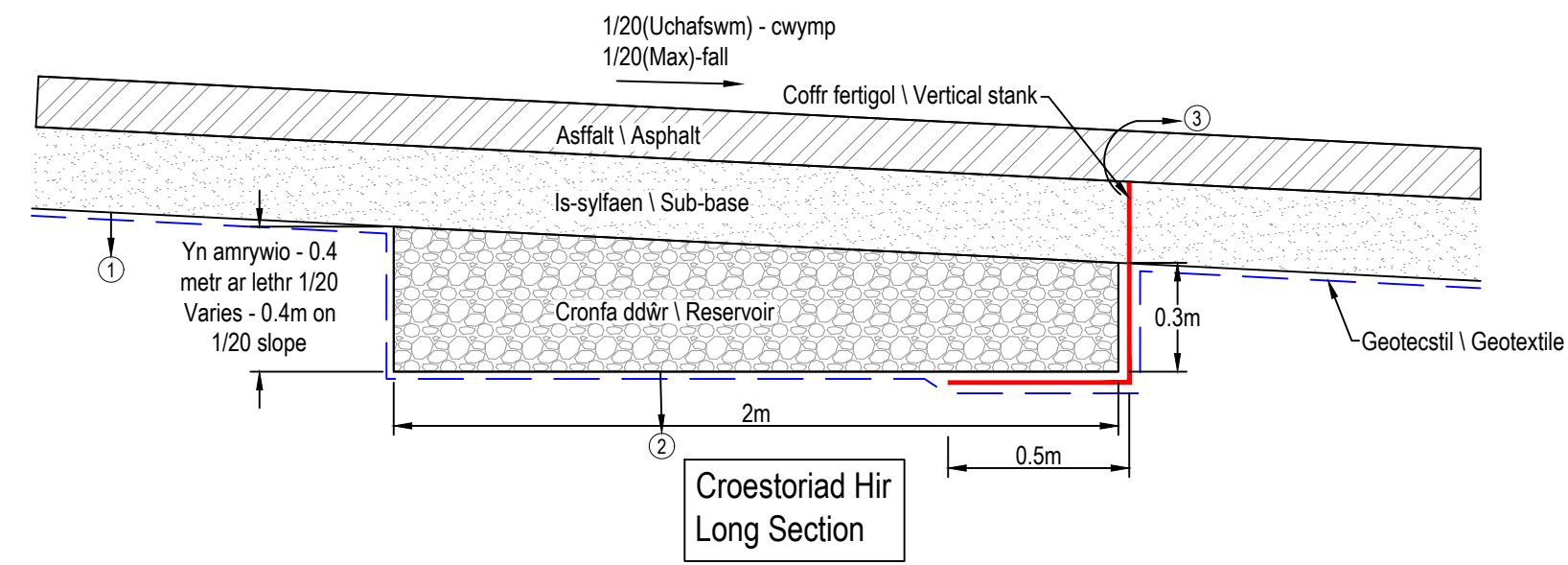
PROSIECTAU STRATEGOL/STRATEGIC PROJECTS
Llawr 2/Floor 2, 2 Llys Cadwyn, Pontypridd, CF37 4TH
Ffôn/Tel: 01443 425001 Ffacs/Fax: 01443 430414

Nodiaudau

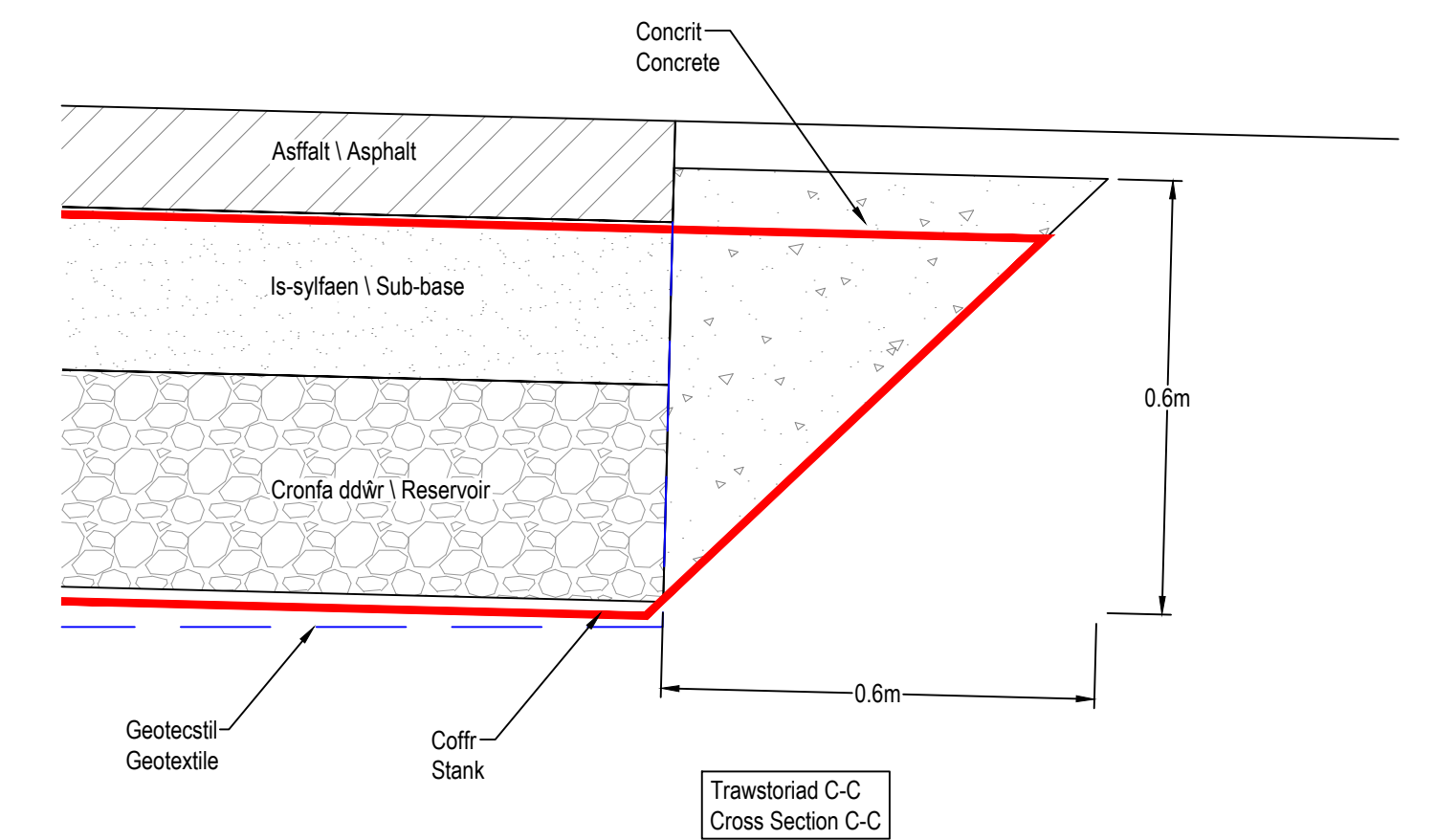
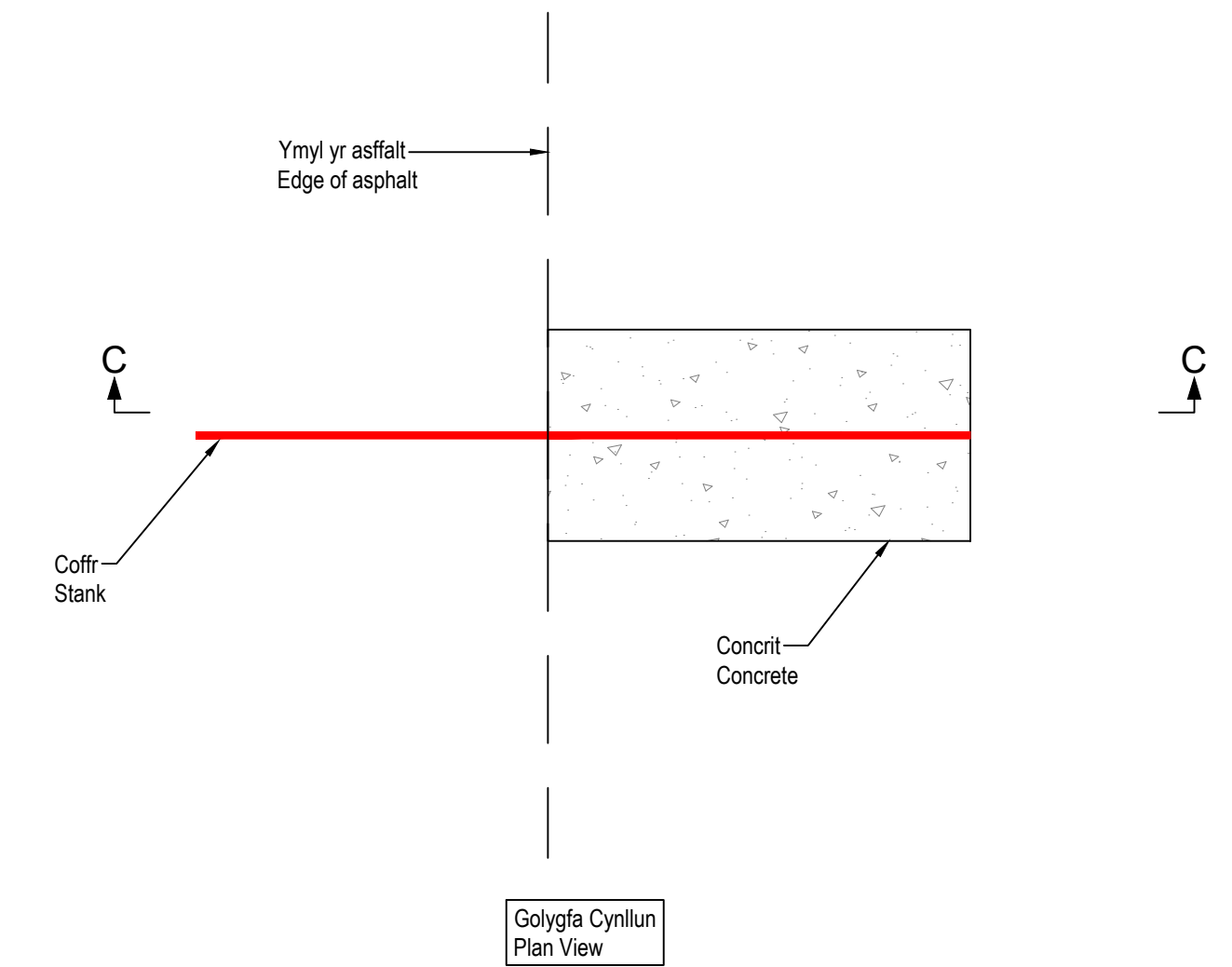
1. Ymdreiddiad cynradd trwy is-syfaen
2. Ymdreiddiad eilaidd wrth gefn drwy gronfa ddŵr
3. Gorlenwad dros y tir lle mae gan yr arwyneb hydraidd gyfradd ymdreiddiad uwch na'r tir gwaelodol

Notes

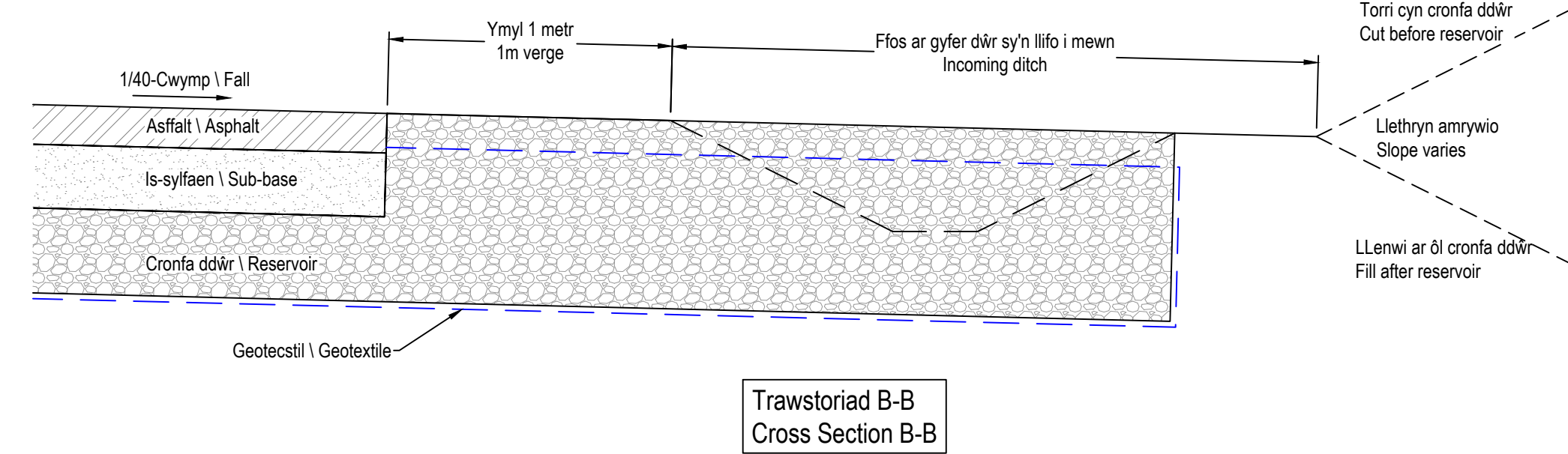
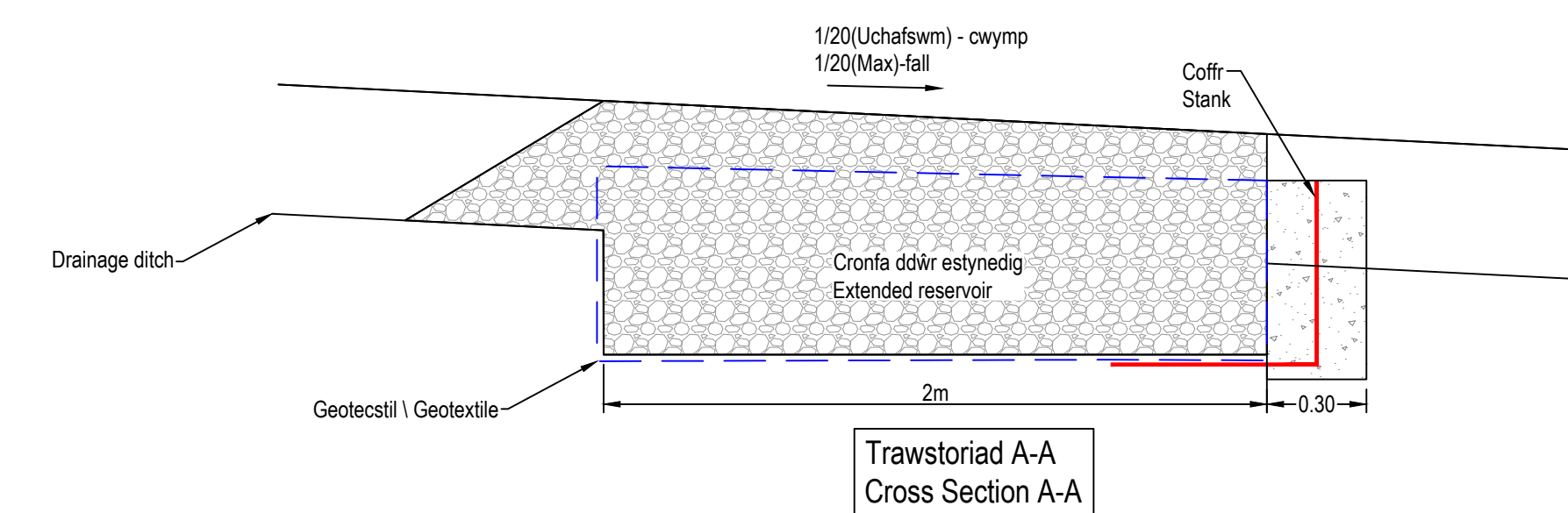
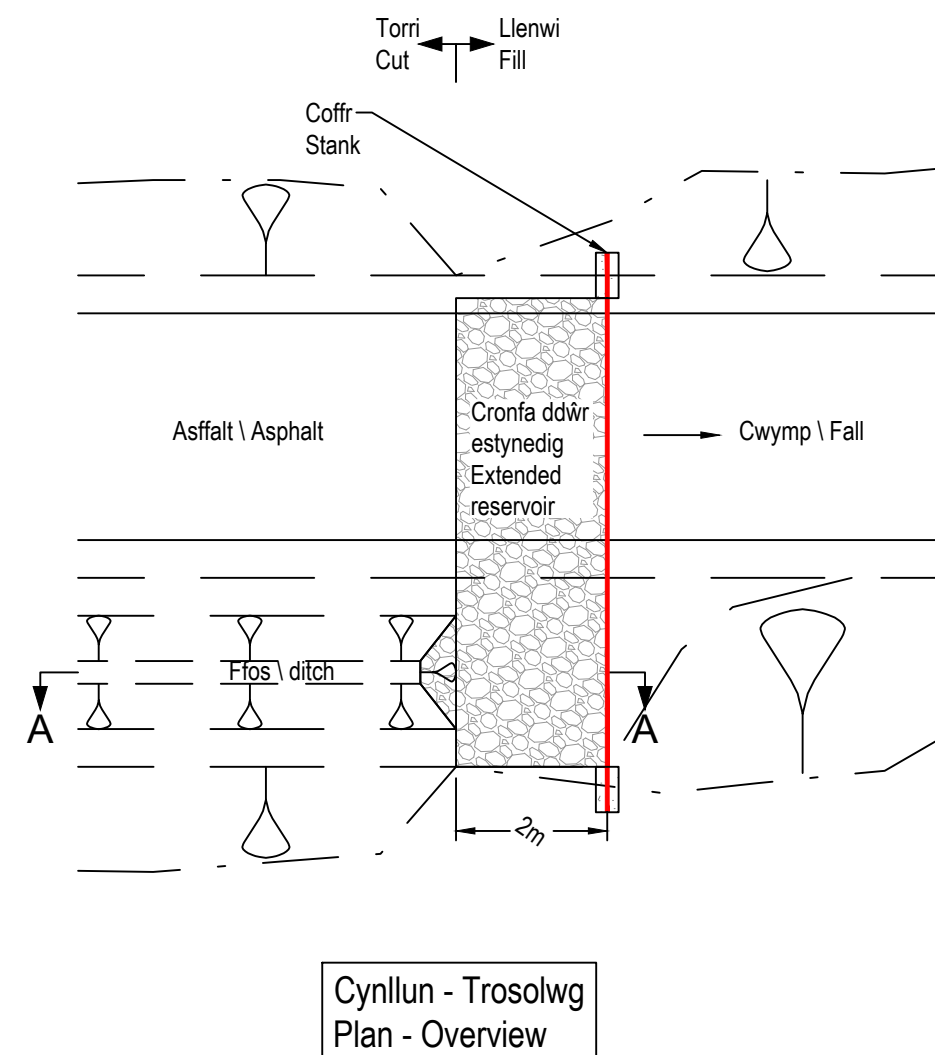
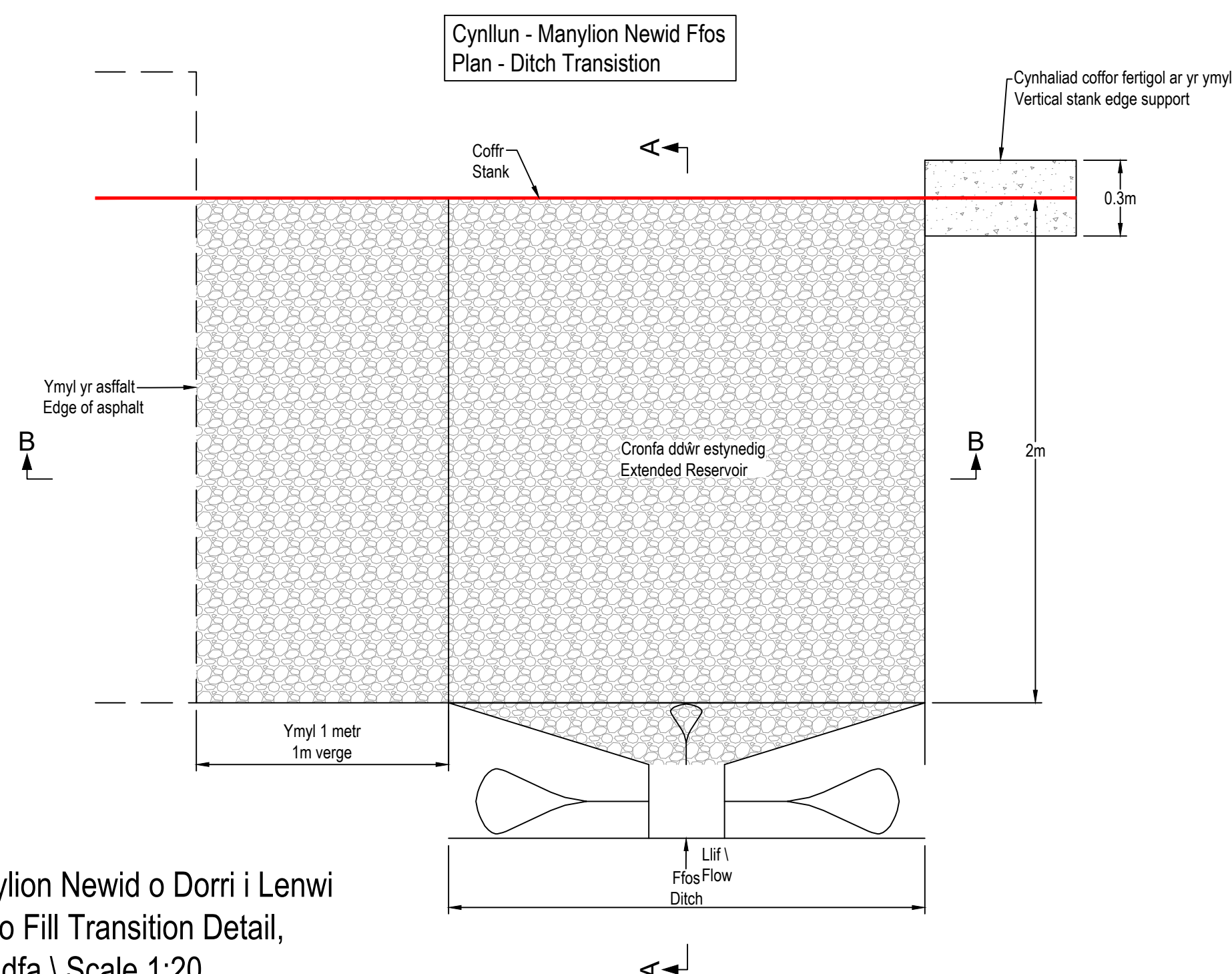
1. Primary infiltration via sub-base.
2. Secondary back-up infiltration via reservoir.
3. Overland surcharge where the permeable surfacing has a higher infiltration rate than the underlying ground.



Rhan Nodweddiadol
Typical Section,
Graddfa \ Scale 1:20



Cynhaliad Cofr Fertigol ar yr Ymyl
Vertical Stank Edge Support
Graddfa \ Scale 1:10



Manylion Newid o Dorri i Lenwi
Cut to Fill Transition Detail,
Graddfa \ Scale 1:20

Manylion Awdygiad/Revision Details GenBy Dyddiad Date Awdygiad/ Revision

Project/ Project
**Llwybr Teithio Llesol Rhondda Fach
Lluniadau Cynllunio Cam 5**
Rhondda Fach Active Travel Route
Phase 5 Planning Drawings

Teil y Llun/ Draw Title
**Manylion yr Arwyneb Hydraidd
ar Hyd Rhan Lethrog y Llwybr**

**Permeable Surfacing Detail
Along Sloped Section of the Route**

Rif y Proiect/ Project No. P187	Graddfa/ Scale @ A1 -	Dyddiad/ Date 08/24
Teil y Llun/ Draw No. P187-S5-71-09	Awdygiad/ Revision P00	
Paratowyd gan/ Prepared by: JS	Gwiryd gan/ Checked by: RG	Cymradwyd gan/ Approved by: RG

RHONDDA CYNON TAF
PRIFYRDD, GOFAL Y STRYDOEDD
A THRAFNDIAETH
RHONDDA CYNON TAF
HIGHWAYS, STREETCARE AND
TRANSPORTATION
PROSIECTAU STRATEGOL/ STRATEGIC PROJECTS
Llawr 2/Floor 2, 2 Llys Cadwyn, Pontypridd, CF37 4TH
Ffôn/Tel: 01443 425001 Ffacs/Fax: 01443 430414