



CYFLAWNI **TEGWCH** A **RHAGORIAETH** MEWN **ADDYSG** A **GWELL LLES** I BAWB
EQUITY AND EXCELLENCE IN EDUCATION AND ENHANCED WELLBEING FOR ALL

Addysg a Gwasanaethau Cynhwysiant

Y Gwasanaeth Mynediad a Chynhwysiant

Polisi Addysg Ddewisol yn y Cartref

Ebrill 2024

Cynnwys

1. Cyflwyniad
 - 1.2 Diffinio Addysg Ddewisol yn y Cartref
 - 1.3 Diben y Polisi
2. Canllawiau a Deddfwriaeth Allweddol
3. Diffiniadau
4. Rhesymau dros Addysg Ddewisol yn y Cartref
5. Y Gyfraith mewn perthynas ag Addysg Ddewisol yn y Cartref
6. Hawliau Plant a Llais y Plentyn
7. Swyddogaethau a Chyfrifoldebau'r Rhieni
 - 7.1 Addysg effeithlon ac addas
 - 7.2 Nodweddion a awgrymir ar gyfer addysg addas ac effeithlon
8. Swyddogaethau a Chyfrifoldebau'r Ysgolion
 - 8.1 Tynnu enw plentyn oddi ar gofrestr derbyn disgyblion yr ysgol
9. Swyddogaethau a Chyfrifoldebau'r Awdurdod Lleol
 - 9.1 Proses Addysg Ddewisol yn y Cartref
 - 9.2 Plant ag AAA/ADY
 - 9.3 Cyrchoedd Triwantiaeth
10. Cymorth i Blant sy'n Derbynn Addysg Ddewisol yn y Cartref
11. Hysbysiadau Preifatrwydd
12. Trefniadau Monitro
13. Diogelu Plant a Phobl Ifainc
14. Addysg Ddewisol yn y Cartref a Chymunedau Sipsiwn, Roma a Theithwyr
15. Cyflogaeth Plant
16. Plant mewn Adloniant
17. Addysg hyblyg
18. Adolygiad o'r Polisi Addysg Ddewisol yn y Cartref

Atodiad 1 – Y Broses ar gyfer Disgyblion sy'n derbyn Addysg Ddewisol yn y Cartref

Atodiad 2 – Cais i Bennu ADY

Atodiad 3 – ADY Presennol

Atodiad 4 – Gwefannau Defnyddiol

1. Cyflwyniad

1.1 Diffinio Addysg Ddewisol yn y Cartref

Addysg Ddewisol yn y Cartref yw'r term a ddefnyddir i ddisgrifio pan fydd rhieni'n dewis addysgu eu plant yn y cartref yn hytrach na'u hanfon i'r ysgol. Bydd Addysg Ddewisol yn y Cartref yn adlewyrchu amrywiaeth o ddulliau at brofiadau dysgu.

Does dim rhaid i blant sy'n derbyn addysg ddewisol yn y cartref ddilyn y cwricwlwm cenedlaethol na chwricwlwm penodol arall na bodloni meini prawf ar gyfer nifer yr oriau dysgu. Mae modd i'r dull o ddarparu addysg ddewisol yn y cartref amrywio o fod yn dull ffurfiol, wedi'i strwythuro, yn seiliedig ar amserlen ac wedi'i leoli'n bennaf yn y cartref, i addysg hunanlywodraethol neu dan arweiniad y plentyn. Yn ogystal â hynny, mae modd i'r dull amrywio dros amser neu fesul pwnc. Er enghraifft, efallai y bydd plentyn yn dysgu mewn modd mwy hunanlywodraethol pan mae'n blentyn bach ac wedyn mewn modd sy'n fwy strwythuredig ar gyfer ei arholiadau TGAU (os yw'r plentyn yn dewis sefyll yr arholiadau).

Mae 'Cenhadaeth Ein Cenedl: safonau a dyheadau uchel i bawb' yn nodi blaenoriaethau Llywodraeth Cymru a'r system addysg i sicrhau llwyddiant, safonau uchel a lles pob dysgwr. Mae'r egwyddorion a nodir yn 'Cenhadaeth Ein Cenedl' yn berthnasol i bob plentyn, gan gynnwys y rhai sy'n derbyn addysg ddewisol yn y cartref.

Mae Deddf Llesiant Cenedlaethau'r Dyfodol (Cymru) 2015 yn hyrwyddo Cymru fwy cyfartal drwy gefnogi system addysg gynhwysol a theg lle caiff pob plentyn ei gefnogi i oresgyn rhwystrau i ddysgu a chyfranogiad.

1.2 Diben y Polisi

Diben y polisi yma yw annog arfer da drwy nodi'n glir y sefyllfa ddeddfwriaethol a swyddogaethau chyfrifoldebau'r awdurdod lleol, ysgolion a rhieni/gwarcheidwaid mewn perthynas â phlant sy'n derbyn addysg ddewisol yn y cartref.

Mae'r awdurdod lleol yn mabwysiadu dull cefnogol i sicrhau y dylai pawb sy'n ymwneud ag addysg ddewisol yn y cartref fod yn effro i'w swyddogaethau, eu hawliau a'u cyfrifoldebau.

Mae'r awdurdod lleol yn parhau i hyrwyddo cyd-ddealltwriaeth, ymddiriedaeth a pharch wrth i ni feithrin perthnasoedd cadarnhaol ac effeithiol gydag addysgwyr yn y cartref i ddiogelu buddiannau addysgol plant a phobl ifainc.

2. Canllawiau a Deddfwriaeth Allweddol

Mae'r polisi yma'n ystyried canllawiau statudol Llywodraeth Cymru ar addysg ddewisol yn y cartref (dogfen 292/2023 a gyhoeddwyd ym mis Hydref 2023) ac yn cadw at egwyddorion Deddf Llesiant Cenedlaethau'r Dyfodol (Cymru) 2015. Mae'r polisi yma'n cydnabod Confensiwn y Cenhedloedd Unedig ar Hawliau'r Plentyn.

3. Diffiniadau

- Drwy gydol y ddogfen yma dylid ystyried bod y term **rhieni** yn cynnwys pawb sydd â chyfrifoldeb rhiant, gan gynnwys gwarcheidwaid a chynhalwyr.
- Dylid ystyried bod y term **plentyn** yn y polisi yma'n cynnwys plentyn neu blant, person ifanc neu bobl ifainc.
- **Caiff Addysg Ddewisol yn y Cartref** yn cael ei ddefnyddio drwy gydol y ddogfen hon i gyfeirio at yr holl amrywiadau ar y broses o addysgu yn y cartref.

4. Rhesymau dros Addysg Ddewisol yn y Cartref

Mae Addysg Ddewisol yn y Cartref yn derm a ddefnyddir i ddisgrifio pan fydd rhieni yn dewis cymryd cyfrifoldeb uniongyrchol am addysgu eu plant yn lle eu cofrestru mewn ysgol. Mae modd i'r addysg yma ddigwydd mewn amrywiaeth o leoliadau cymunedol, yn ogystal ag yn y cartref. Mae'r gymuned addysg ddewisol yn y cartref yng Nghymru yn boblogaeth amrywiol gyda theuluoedd yn dewis Addysg Ddewisol yn y Cartref am amrywiaeth o resymau. Mae modd i'r rhain gynnwys:

- Ideolegol neu athronyddol
- Iechyd (gan gynnwys iechyd emosiynol, lles a bwlio)
- Diwylliant
- Crefyddol
- Darpariaeth addysg ychwanegol
- Dewis laith
- Hyd y daith i'r ysgol
- Aros am le yn yr ysgol o'u dewis
- Hyblygrwydd a'r modd i deilwra'r dull addysgu.

5. Y Gyfraith yn Ymwneud ag Addysg Ddewisol yn y Cartref

Mae gan rieni hawl i addysgu eu plant gartref. Mae Adran 7 o Ddeddf Addysg 1996 yn nodi:

'The parent of every child of compulsory school age shall cause him to receive efficient full-time education a) suitable to his age, ability and aptitude, and b) to any special educational needs or additional learning needs he may have, either by regular attendance at school or otherwise.'

Mae Erthygl 2 Protocol 1 y Confensiwn Ewropeaidd ar Hawliau Dynol yn nodi:

'No person shall be denied the right to education. In the exercise of any functions which it assumes in relation to education and to teaching, the state shall respect the right of parents to ensure such education and teaching is in conformity with their own religious and philosophical convictions.'

Mae modd i rieni benderfynu rhoi addysg ddewisol yn y cartref i'w plentyn o oedran cynnar iawn ac felly efallai nad yw'r plentyn wedi cofrestru yn yr ysgol o'r blaen. Mae modd iddyn nhw hefyd benderfynu rhoi addysg ddewisol yn y cartref ar unrhyw adeg hyd at ddiwedd oedran addysg orfodol. Er bod yn rhaid i rieni ddarparu addysg amser llawn, does dim angen iddyn nhw ddilyn oriau ysgol na thymhorau'r ysgol gan fod amser cyswllt bron yn

barhaus ac mae modd i gyfleoedd dysgu godi ar unrhyw adeg. Does dim angen i Addysg Ddewisol yn y Cartref fod yn debyg i'r ysgol ac mae modd iddo gynnwys amrywiaeth o wahanol ddulliau, gan gynnwys dysgu mwy hunanlywodraethol a dysgu dan arweiniad y plentyn

6. Hawliau Plant a Llais y Plentyn

Mae Llywodraeth Cymru wedi mabwysiadu Confensiwn y Cenhedloedd Unedig ar Hawliau'r Plentyn (CCUHP) fel sail ar gyfer ei holl waith dros blant a phobl ifainc. Mae Erthygl 12 CCUHP yn rhoi hawl i blant allu leisio'u barn, a bod pwys priodol yn cael ei roi ar farn y plentyn yn ôl ei oedran a'i aeddfedrwydd. Dydy hyn, fodd bynnag, ddim yn rhoi awdurdod i blant dros rieni.

Lle bynnag y bo modd, pan fydd rhieni wedi dewis rhoi addysg ddewisol yn y cartref, dylid cael barn y plentyn. Mae gan bob plentyn yr hawl i fod yn rhan o wneud penderfyniadau sy'n effeithio ar ei fywyd a dylid rhoi pwys priodol i'w farn am addasrwydd ei addysg yn ôl ei allu yn unol ag Erthygl 12 CCUHP. Bydd hyn yn helpu'r awdurdod lleol i roi ystyriaeth ystyrlon i farn y plentyn wrth wneud dyfarniad ynghylch addasrwydd addysg.

Bydd dulliau gweithredu sy'n canolbwyntio ar yr unigolyn yn sail i drafodaethau gyda rhieni a phlant, ond bydd amgylchiadau unigol yn cael eu trafod yn ystod y cyswllt cyntaf â'r teulu.

Mae Erthygl 28 CCUHP yn nodi bod gan bob plentyn hawl i addysg ac y dylai addysg gynradd fod yn orfodol ac am ddim ac y dylai gwahanol fathau o addysg uwchradd fod ar gael ac yn hygyrch i bob plentyn. Mae Erthygl 29 yn datgan y dylai addysg ddatblygu personoliaeth a thalentau pob plentyn i'r eithaf. Fodd bynnag, un o egwyddorion sylfaenol CCUHP yw lles gorau plentyn, ac mae Erthygl 3 y CCUHP yn ei gwneud yn ofynnol i bob oedolyn ystyried sut y bydd ei benderfyniadau'n effeithio ar blant a gwneud yr hyn sydd orau i'r plentyn.

7. Swyddogaethau a Chyfrifoldebau'r Rhieni

Mae modd i rieni benderfynu arfer eu hawl i roi addysg ddewisol yn y cartref i'w plentyn o oedran cynnar iawn. Gall hyn olygu efallai na fydd y plentyn wedi'i gofrestru mewn ysgol ac felly ni fydd yn hysbys i'r awdurdod lleol. Mae modd i rieni hefyd ddewis rhoi addysg yn y cartref ar unrhyw gam arall yn addysg eu plentyn hyd at ddiwedd yr oedran ysgol gorfodol. Rhaid i rieni sy'n dewis rhoi addysg ddewisol yn y cartref i'w plant fod yn barod i gymryd cyfrifoldeb ariannol llawn, gan gynnwys ysgwyddo cost unrhyw arholiadau cyhoeddus. Rhaid sefyll arholiadau mewn canolfan arholi gymeradwy, sydd wedi'i nodi gan yr awdurdod lleol, er mwyn galluogi teuluoedd sy'n addysgu yn y cartref i gael mynediad i arholiadau CBAC.

Rhaid i rieni hefyd sicrhau bod eu plentyn yn derbyn addysg addas cyhyd ag y bydd yn cael ei addysgu yn y cartref. Does dim angen unrhyw gymwysterau ar rieni i roi addysg yn y cartref. Mae'r cyswllt cyntaf rhwng awdurdodau lleol ac addysgwyr yn y cartref yn aml yn digwydd pan fydd rhieni'n penderfynu rhoi addysg ddewisol yn y cartref ac yn mynd at yr ysgol (lle mae'r plentyn wedi'i gofrestru) a/neu'r awdurdod i ofyn am arweiniad ynghylch tynnu eu plentyn allan o'r ysgol. Bydd angen i rieni nodi eu bwriadau i roi addysg

yn y cartref yn ysgrifenedig i'r ysgol.

a. Addysg effeithlon ac addas

Mae'n ofynnol i rieni ddarparu addysg lawn amser effeithlon sy'n addas i oedran a gallu'r plentyn. Mae'r term 'effeithlon' yn cyfeirio at addysg sy'n cyflawni'r hyn y mae'n bwriadu ei gyflawni. Mae'r dull y mae rhieni sy'n addysgu yn y cartref yn ei ddefnyddio i sicrhau bod eu plentyn yn derbyn addysg addas yn debygol o gael ei lywio gan eu hathroniaeth neu eu safbwyntiau eu hunain, ac mewn llawer o achosion, mae'n bosibl y bydd absenoldeb asesiad ffurfiol yn nodwedd o'r ddarpariaeth addysg. Bydd modd i'r cynnydd, dros y tymor hir, fod ar amrywiaeth o ffurfiau.

Does dim diffiniad cyfreithiol ar hyn o bryd ar gyfer 'amser llawn'. Mae plant fel arfer yn mynychu gwersi rhwng 22 a 25 awr yr wythnos am 38 wythnos o'r flwyddyn, ond dydy'r mesuriad yma o 'amser cyswllt' ddim yn berthnasol i addysg ddewisol yn y cartref lle mae cyswllt un i un yn aml bron yn barhaus ac mae modd i addysg ddigwydd y tu allan i 'oriau ysgol' arferol.

Mae modd i ddysgu digwydd mewn amrywiaeth o leoliadau, gan gynnwys y cartref. Mae modd ei ategu hefyd drwy brofiadau eraill megis ymweliadau â mannau o ddiddordeb a chyfleusterau megis llyfrgelloedd, amgueddfeydd ac orielau. Nodwedd o addysg yn y cartref yw'r gallu i fod yn hyblyg ac addasu i achlysuron ac amgylchiadau o ddydd i ddydd.

b. Nodweddion a awgrymir ar gyfer addysg addas ac effeithlon

Mae safbwynt yr awdurdod lleol ar Addysg Ddewisol yn y Cartref yn cyd-fynd â safbwynt Llywodraeth Cymru a CCUHP yn yr ystyr mai nod addysg addas yw sicrhau bod modd i'r plentyn ddatblygu'r sgiliau i gymryd rhan a gweithredu mewn cymdeithas.

Waeth beth fo'r dull a ddefnyddir i ddarparu addysg addas, mae'n bwysig i bawb ystyried a yw'r dull sy'n cael ei weithredu yn addas ar gyfer anghenion y plentyn unigol sy'n golygu addysg effeithlon sy'n addas i oedran, gallu a dawn y plentyn ac i unrhyw Anghenion Addysgol Arbennig (AAA)/Anghenion Dysgu Ychwanegol (ADY) sydd gan y plentyn.

Dylai rhieni sy'n addysgu yn y cartref ddarparu addysg sy'n cynnig cyfleoedd i'r plentyn ddatblygu ei ddatblygiad corfforol, deallusol, emosiynol, ysbrydol, moesol, cymdeithasol a diwylliannol. Byddai'n cynnwys darpariaeth mewn sgiliau rhifedd, llythrennedd ac iaith, sy'n addas i oedran, gallu a dawn y plentyn yn ogystal ag unrhyw AAA/ADY sydd gan y plentyn. Nid mater o ddysgu academiaidd yn unig yw addysg addas ond dylai hefyd gynnwys cyfleoedd i ddatblygu sgiliau cymdeithasol wrth ryngweithio ag eraill.

Mae'r rhain yn hanfodol i baratoi'r plentyn i gymryd rhan a gweithredu mewn cymdeithas. Dyma rai nodweddion posibl y gall addysg addas eu darparu, eu datblygu neu eu cynnwys:

- Medrau iaith, llythrennedd a rhifedd
- Cynnwys rhieni neu warcheidwaid arwyddocaol eraill yn gyson
- Ymateb i anghenion a lles gorau'r plentyn, gan ystyried meysydd dysgu sydd o ddiddordeb i'r plentyn, ac a ddylai wella potensial y plentyn
- Sicrhau bod y plentyn yn cael cyfleoedd i gymryd rhan mewn ystod gweddol eang o brofiadau dysgu

- Rhoi cyfleoedd i ddatblygu sgiliau personol a chymdeithasol i helpu i'w paratoi ar gyfer eu bywyd yn ddiweddarach a dod yn ddinasyddion sy'n ymgysylltu
- Sicrhau bod y plentyn yn cael cyfleoedd i ddatblygu sgiliau sylfaenol (gan gymryd i ystyriaeth unrhyw AAA/ADY sydd ganddo)
- Athroniaeth neu ethos gyda rhieni yn dangos ymrwymiad, brwdfrydedd, a chydabyddiaeth o anghenion, agweddau a dyheadau'r plentyn
- Cyfleoedd i'r plentyn gael ei ysgogi gan ei brofiadau dysgu
- Cymryd rhan mewn sbectrwm eang o gyfleoedd dysgu a gweithgareddau sy'n briodol i gyfnod datblygiad y plentyn
- Mynediad at adnoddau a deunyddiau priodol
- Cyfleoedd i ddatblygu llythrennedd digidol
- Cyfleoedd ar gyfer lefel priodol o weithgarwch corfforol a chwarae
- Cyfleoedd i ryngweithio â phlant ac oedolion eraill.

Does dim disgwyliad y bydd addysgwyr cartref yn:

- Addysgu yn ôl y Cwricwlwm i Gymru
- Llunio amserlen
- Cael safle sy'n bodloni safon benodol
- Marcio'r gwaith mae eu plentyn yn ei wneud
- Pennu oriau penodol ar gyfer darparu'r addysg
- Meddu ar unrhyw gymwysterau penodol
- Ymdrin â'r un maes llafur â'r ysgol
- Cynllunio'n fanwl ymlaen llaw
- Glynu at oriau, dyddiau na thymhorau ysgol
- Rhoi gwersi ffurfiol
- Ail-greu sefyllfaoedd cymdeithasol â chyfoedion fel sydd i'w cael yn yr ysgol
- Cyfateb i unrhyw safonau penodol o ran oedran.

Mae Addysg yn y Cartref Llywodraeth Cymru: **Llawlyfr ar gyfer addysgwyr yn y cartref i rieni** ([Addysg yn y cartref: llawlyfr i addysgwyr yn y cartref | LLYW.CYMRU](#)) yn darparu gwybodaeth a chynghor ar bob agwedd ar Addysg Ddewisol yn y Cartref. Bydd rhieni'n cael copi o hwn gan yr Awdurdod Lleol pan fyddan nhw'n dechrau rhoi Addysg Ddewisol yn y Cartref.

8. Swyddogaethau a Chyfrifoldebau'r Ysgolion

8.1 Tynnu enw plentyn oddi ar gofrestr derbyn disgyblion yr ysgol

Pan fydd ysgolion yn dod yn effro i'r ffaith fod rhieni yn ystyried rhoi Addysg Ddewisol yn y Cartref, mae'n arfer da cwrdd â rhieni i drafod y rhesymau dros eu penderfyniad a rhoi gwybod i'r awdurdod lleol. Rhaid rhoi gwybod i rieni os ydyn nhw'n dymuno rhoi addysg ddewisol yn y cartref i'w plentyn, rhaid iddyn nhw gadarnhau hyn yn ysgrifenedig i Bennaeth yr ysgol.

Pan fydd rhiant yn rhoi gwybod i'r ysgol yn ysgrifenedig o'i fwriad i roi addysg ddewisol yn y cartref i'w plentyn, rhaid tynnu enw'r plentyn oddi ar y gofrestr derbyn disgyblion (Rheoliad 8(1)(d) Rheoliadau Addysg (Cofrestru Disgyblion) (Cymru) 2010). Rhaid i'r ysgol (gan gynnwys y rhai yn y sector annibynnol) ddychwelyd ffurflen (gan nodi enw a chyfeiriad y plentyn) i'r awdurdod lleol o fewn 10 diwrnod ysgol ar ôl y dyddiad o dynnu enw'r plentyn oddi ar y gofrestr (rheoliad 12(3)).

Os oes achos cyfreithiol eisoes ar y gweill sy'n ymwneud â phryderon presenoldeb yn yr ysgol, dylid rhoi gwybod i rieni na fydd tynnu enw'r disgybl oddi ar gofrestr yr ysgol yn atal y broses rhag parhau. Dylai rhieni ddim cael eu hannog, ar unrhyw gyfrif, i dynnu eu plentyn oddi ar gofrestr yr ysgol er mwyn osgoi gwaharddiad neu erlyniad am fethu â sicrhau bod eu plentyn wedi mynychu'r ysgol neu wella canlyniadau cyflawniad yr ysgol.

8.2 Os yw plentyn yn mynychu ysgol arbennig, gweler Adran 9.

9. Swyddogaeth a Chyfrifoldebau'r Awdurdod Lleol

9.1 Proses Addysg Ddewisol yn y Cartref

Mae proses Addysg Ddewisol yn y Cartref yr awdurdod lleol wedi'i hatodi fel Atodiad 1. Bydd yr awdurdod lleol yn cadw cofrestr o blant sy'n derbyn addysg ddewisol yn y cartref ac yn cwblhau adroddiad cryno blynyddol, sy'n cynnwys ystod o wybodaeth gan gynnwys nifer y disgyblion hysbys sy'n derbyn addysg ddewisol yn y cartref dros y flwyddyn academaidd, dadansoddiad o niferoedd disgyblion sy'n derbyn addysg ddewisol yn y cartref yn ôl rhyw ac oedran a'r rhesymau a roddwyd ar gyfer derbyn addysg ddewisol yn y cartref.

Pan fydd penderfyniad yn cael ei wneud i roi addysg ddewisol yn y cartref, bydd swyddog dynodedig yr awdurdod lleol yn cysylltu â'r rhiant neu rieni i drafod hyn ac egluro'r cymorth sydd ar gael, gan gynnwys cyngor ar ganllawiau ar sut mae modd i deuluoedd gael mynediad at wasanaethau cyffredinol.

Ar hyn o bryd does dim rhwymedigaeth gyfreithiol ar rieni a phlant i gwrdd wyneb yn wyneb, ond mae gan yr awdurdod lleol ddyletswydd i sefydlu bod disgybl yn derbyn addysg addas. Nod yr awdurdod lleol yw gweithio gyda rhieni i gefnogi addysg addas, os ydyn nhw'n dymuno hynny, gan fod yn agored ac yn sensitif i ddulliau addysgu unigol ar yr un pryd.

Er mwyn i awdurdod lleol fodloni ei hun ynghylch addasrwydd yr addysg sy'n cael ei ddarparu gan y rhieni, caiff yr awdurdod lleol ofyn am gael cwrdd â'r plentyn, er mae'n bosibl y bydd adegau pan na fydd hynny er lles gorau'r plentyn. Mewn rhai amgylchiadau, mae modd i'r awdurdod lleol ddod i gasgliad heb weld a chyfathrebu â'r plentyn ei fod yn derbyn addysg addas. Mater i'r awdurdod lleol yw penderfynu ym mhob set unigol o amgylchiadau a oes angen iddo gwrdd â'r plentyn.

Mewn rhai achosion, mae'n bosibl y bydd modd i'r awdurdod lleol fodloni ei hun o ran addasrwydd yr addysg ar y deunydd sydd wedi'i ddarparu gan y rhiant/gwarcheidwad ar gais. Pan ddeuir i gasgliad o'r fath, bydd yr awdurdod lleol yn pennu dyddiad ar gyfer cynnal adolygiad ac yn rhoi gwybod i'r rhieni a'r plentyn. Mae modd i rieni ddewis cyfathrebu trwy ddulliau eraill, megis e-bost, neu'n ysgrifenedig, i roi tystiolaeth o addysg addas. Mae gweld y plentyn i drafod ei ddarpariaeth addysg a mynediad at adnoddau yn cyd-fynd â nifer o erthyglau yn CCUHP, megis hawl plentyn i addysg ac i gyflawni ei botensial, gan gynnwys ei hawl i leisio ei farn ac i gael gwybodaeth briodol er mwyn gwneud dewisiadau gwybodus, i gymorth a darpariaeth, i weithgareddau chwarae a hamdden ac i gael eu cadw'n ddiogel.

Os bydd plentyn yn penderfynu nad yw'n dymuno cwrdd â Swyddog Addysg Ddewisol yn

y Cartref yr awdurdod lleol, bydd angen i'r awdurdod lleol benderfynu a yw'n fodlon ar addasrwydd yr addysg sy'n cael ei ddarparu gan y rhieni / gwarcheidwad ar sail yr wybodaeth sydd ar gael. Pan fo cais yr awdurdod lleol i gwrdd â phlentyn i wneud penderfyniad ynghylch addasrwydd wedi'i wrthod, efallai na fydd yr awdurdod lleol mewn sefyllfa i fod yn fodlon bod yr addysg sy'n cael ei ddarparu yn addas.

Bydd yr awdurdod lleol yn darparu o leiaf un cyfarfod adolygu a chymorth ar gyfer Addysg Ddewisol yn y Cartref gan swyddog yr awdurdod lleol bob blwyddyn. Bwriad y cyfarfod yma yw cynnig cymorth i'r teulu, yn ogystal â chael manylion am yr addysg sydd wedi'i gynllunio a chynnydd y disgybl. Bydd adroddiad cryno yn cynnwys yr wybodaeth yma yn cael ei anfon at y rhiant ar ôl y cyfarfod. Os oes gan blentyn Ddatganiad AAA / Cynllun Datblygu Unigol (CDU), efallai y bydd angen ymweliadau ychwanegol i sicrhau bod y Ddarpariaeth Ddysgu Ychwanegol (DDdY) a nodir yn parhau i fod yn briodol. Bydd yr adolygiad yn cael ei drefnu yn unol â'r canllawiau yn y Cod AAA / ADY priodol.

9.2 Plant ag Anghenion Addysgol Arbennig / Anghenion Dysgu Ychwanegol

Mae modd i rieni rhoi addysg ddewisol yn y cartref i blentyn sydd â Datganiad AAA neu Gynllun Datblygu Unigol (CDU).

Pan gaiff ei ddwyn i sylw awdurdod lleol neu pan fo'n ymddangos fel arall i awdurdod lleol y gallai plentyn y mae'n gyfrifol amdano ac sy'n derbyn addysg ddewisol yn y cartref (ac eithrio plentyn sy'n derbyn gofal) fod ag ADY, rhaid i'r awdurdod lleol benderfynu a oes gan y plentyn ADY sy'n gofyn am Ddarpariaeth Ddysgu Ychwanegol ai peidio ac, os yw'n briodol, rhaid iddo lunio a chynnal CDU a sicrhau'r DDdY a ddisgrifir yn y cynllun hwnnw (Adran 18.21 o'r Cod Anghenion Dysgu Ychwanegol (Cod ADY)), o fewn amserlen o 12 wythnos. Gweler Atodiad 2 – Cais i Bennu ADY.

Dylai awdurdod lleol sy'n llunio neu'n adolygu CDU ar gyfer plentyn sy'n derbyn addysg ddewisol yn y cartref weithio gyda'r plentyn a rhiant y plentyn i nodi'r DDdY briodol ac yna ei sicrhau. Mae hyn yn golygu nodi'r math o DDdY y mae anghenion y plentyn yn galw amdano ac a fydd modd i'r rhiant ei chyflwyno (naill ai'n uniongyrchol neu drwy drefnu i rywun arall ei chyflwyno). Yn dilyn hynny, os yw'r rhiant am ei chyflwyno yn rhan o addysg yn y cartref y plentyn, er mwyn sicrhau'r ddarpariaeth ddysgu ychwanegol a nodir yn y CDU, bydd angen i'r awdurdod lleol fodloni ei hun ei fod hyn yn cael ei darparu. Gweler Atodiad 3 – Proses CDU.

Os nad oes modd i rieni ddarparu'r holl ddarpariaeth ddysgu ychwanegol y mae anghenion y plentyn yn galw amdani, bydd angen i'r awdurdod lleol ystyried sut mae modd sicrhau'r DDdY. Gall hyn gynnwys hyfforddiant penodol i rieni, cyngor ac arweiniad, neu'r awdurdod lleol yn arfer ei swyddogaethau i sicrhau addysg i'r plentyn mewn ysgol benodol (Adran 18.23 o'r Cod Anghenion Dysgu Ychwanegol (Cod ADY)).

Bydd Swyddogion Addysg Ddewisol yn y Cartref a'r Gwasanaethau Mynediad a Chynhwysiant yn cydweithio i sicrhau bod disgyblion addysg ddewisol yn y cartref ag ADY yn cael y cymorth sydd ei angen arnyn nhw.

Os yw plentyn wedi'i gofrestru mewn Ysgol Arbennig o dan drefniadau a wnaed gan awdurdod lleol a bod rhieni'n dymuno rhoi addysg ddewisol yn y cartref, dylen nhw ysgrifennu at yr ysgol yn nodi eu bod yn dymuno addysgu eu plentyn heblaw yn yr ysgol. Bydd yr ysgol yn rhoi gwybod i'r awdurdod lleol am ddymuniadau'r rhieni ond fyddan nhw ddim yn tynnu enw'r plentyn oddi ar y gofrestr hyd nes y bydd cytundeb yn cael ei dderbyn

gan yr awdurdod lleol.

Chaiff yr awdurdod lleol ddim rhoi'r gorau i gynnal Datganiad AAA / CDU oni bai nad yw'n angenrheidiol iddo ei gynnal mwyach mewn perthynas â phlentyn sy'n derbyn addysg ddewisol yn y cartref. Bydd hyn yn amodol ar allu'r rhieni i sicrhau darpariaeth addas ar gyfer anghenion ychwanegol y plentyn. Mae'n bosibl y bydd y ddarpariaeth yn wahanol i'r hyn sydd wedi'i nodi yn y datganiad / CDU. Mae angen i rieni ddarparu addysg sy'n addas i oedran a gallu'r plentyn, yn ogystal ag unrhyw anghenion addysgol arbennig / anghenion dysgu ychwanegol posibl. Mae hyn wedi'i amlinellu yn adran 7 o Ddeddf Addysg 1996.

Pan fydd y Datganiad / CDU yn cael ei gynnal, rhaid ei adolygu'n flynyddol, gan ddilyn y gweithdrefnau sydd wedi'u nodi ym Mhennod 9 o God Ymarfer Anghenion Addysgol Arbennig Cymru / Adran 23 o Ddeddf Anghenion Dysgu Ychwanegol a'r Tribiwnlys Addysg (Cymru) 2018.

Os yw'r Awdurdod Lleol o'r farn fod trefniadau'r rhieni yn addas, mae'n bosibl y caiff yr Awdurdod Lleol ei ryddhau o'i ddyletswydd i drefnu'r ddarpariaeth sydd wedi'i nodi yn y datganiad / CDU. Fodd bynnag, os yw'r awdurdod lleol o'r farn nad yw'r rhieni'n gwneud trefniadau addas, dydy'r awdurdod lleol ddim yn cael ei ryddhau o'i gyfrifoldeb i drefnu'r ddarpariaeth yn y Datganiad / CDU. Ar unrhyw adeg yn y broses hon, unwaith y bydd y person ifanc yn trosglwyddo i ddarpariaeth ôl-16, mae modd iddo dynnu ei ganiatâd i'r CDU yn ôl.

9.3 Cyrchoedd Triwantiaeth

Does dim angen cymryd unrhyw gamau pellach pan fo cofnod plentyn yn dangos ei fod yn cael ei addysgu yn y cartref, oni bai fod rheswm dros amau hyn. Rhaid gwneud rhieni sy'n addysgu yn y cartref yn effro i'r ffaith y bydd angen i weithwyr proffesiynol sy'n cymryd rhan mewn archwiliadau triwanta ddilysu'r wybodaeth maen nhw'n ei chael o dan yr amgylchiadau yma, o bosibl. Mae'r awdurdod lleol yn cadw rhestr o'r holl blant oedran ysgol sy'n derbyn addysg ddewisol yn y cartref lle mae modd i staff yr awdurdod lleol wirio'r manylion yn rhan o gyrch triwantiaeth.

9.4 Cymorth i Blant sy'n Derbyn Addysg Ddewisol yn y Cartref

Rhaid i rieni sy'n dewis addysgu eu plant yn y cartref fod yn barod i gymryd cyfrifoldeb ariannol llawn, gan gynnwys ysgwyddo costau unrhyw arholiadau cyhoeddus.

Yn unol â chanllawiau Llywodraeth Cymru, mae RhCT yn cydnabod bod modd i rieni sy'n addysgu yn y cartref fabwysiadu ystod gyfoethog ac amrywiol o ddulliau addysgu yn y cartref a defnyddio amrywiaeth o athroniaethau a dulliau. Mae RhCT yn darparu pecyn cymorth i blant sy'n derbyn addysg ddewisol yn y cartref er mwyn iddyn nhw gael mynediad i ystod o weithgareddau. Mae gwybodaeth am addysg yn y cartref ar gael ar wefan y Gwasanaeth Mynediad a Chynhwysiant a gwefan Canolfan Addysg Tŷ Gwyn. Cyfeiriwch at Atodiad 4 am y dolenni.

Mae Swyddogion Addysg Ddewisol yn y Cartref yn hyrwyddo mynediad i ystod eang o wasanaethau cymorth sydd ar gael i blant sy'n derbyn addysg ddewisol yn y cartref megis cyngor ar yrfaeodd a Gwasanaethau Cymorth Ieuenctid.

Cyfeiriwch at Atodiad 4 am ragor o wybodaeth/gwefannau defnyddiol.

10. Hysbysiadau Preifatrwydd

Bydd gwybodaeth sy'n cael ei dderbyn gan yr awdurdod lleol (gan gynnwys y Gwasanaeth Mynychu'r Ysgol a Lles), ynghyd ag unrhyw wybodaeth ychwanegol sy'n cael ei dderbyn gan ysgolion, disgyblion, rhieni/gwarcheidwaid neu sefydliadau eraill, yn cael ei chofnodi a'i phrosesu gan yr awdurdod lleol yn unol â'r rhwymedigaethau cyfreithiol a osodir ar Gyngor RhCT a'n dyletswyddau o dan Ddeddf Addysg 1996, Deddf Addysg ac Arolygiadau 2006 a Deddf Plant 1989.

Am ragor o wybodaeth ynghlŷn â sut mae'r Gwasanaeth Mynediad a Chynhwysiant yn prosesu gwybodaeth bersonol, bwriwch olwg ar ein hysbysiadau preifatrwydd yma <http://www.rctcbc.gov.uk/HysbysiadPreifatrwyddGwasanaeth>.

Bydd RhCT yn ystyried rhannu gwybodaeth lle mae lles plentyn mewn perygl.

11. Trefniadau Monitro

Fel y nodir yn Adran 8, bydd yr awdurdod lleol yn cynnal ymweliadau monitro'n flynyddol, o leiaf, â phlant sy'n derbyn addysg ddewisol yn y cartref. Os yw'n ymddangos nad yw rhieni'n darparu addysg addas, mae gan yr awdurdod lleol bwerau o dan Adran 437(1) o Ddeddf Addysg 1996 i ymyrryd. Mae'r adran yma'n nodi: *Os yw'r Awdurdod Lleol o'r farn fod plentyn sydd o oedran ysgol gorfodol yn eu hardal ddim yn derbyn addysg addas, naill ai drwy'r ysgol neu fel arall, bydd yn anfon hysbysiad ysgrifenedig at y rhiant sy'n gofyn iddo gadarnhau bod y plentyn yn derbyn addysg o'r fath o fewn y cyfnod sydd wedi'i nodi yn yr hysbysiad.*

Os yw'r awdurdod lleol o'r farn nad yw addysg addas yn cael ei darparu, yna bydd adroddiad ysgrifenedig o'r canfyddiadau'n cael ei lunio a'i gopïo i'r rhieni o fewn 10 diwrnod i'r cyswllt â swyddog dynodedig yr awdurdod lleol. Bydd yr adroddiad yn nodi'r ffactorau sy'n peri pryder ac unrhyw resymau dros ddod i'r casgliad bod y ddarpariaeth yn anaddas. Bydd cyfle rhesymol yn cael ei roi i rieni fynd i'r afael â'r pryderon a nodwyd ac adrodd yn ôl i'r awdurdod.

Mae disgwyl i'r awdurdod lleol wneud pob ymdrech resymol i roi cymorth a/neu gefnogaeth i'r teulu. Mae modd i hyn gynnwys darparu gwybodaeth i rieni am wasanaethau ataliol a, ble y bo'n addas, cael caniatâd rhieni i atgyfeirio at y gwasanaethau ataliol hynny sydd ar gael yn lleol. Cynnig o gymorth yw hwn, a does dim rheidrwydd ar y rhieni i'w dderbyn.

Os oes gan yr awdurdod lleol bryderon parhaus ynghylch addasrwydd addysg, bydd angen iddo ystyried a ddylai weld y teulu'n amlach er mwyn sicrhau bod y plentyn yn derbyn addysg addas. Efallai y bydd angen i'r awdurdod lleol gysylltu â phartneriaid perthnasol eraill yr awdurdod lleol yn dibynnu ar amgylchiadau'r plentyn wrth benderfynu ar amllder y cyfarfodydd gyda'r teulu.

Os bydd rhieni'n methu â mynd i'r afael â phryderon mae'n ofynnol i'r awdurdod lleol

ystyried anfon hysbysiad ffurfiol at y rhieni o dan adran 437 o Ddeddf Addysg 1996 cyn symud ymlaen, os oes angen, at gyhoeddi Gorchymyn Mynychu'r Ysgol.

Dim ond ar ôl i bob cam rhesymol gael ei gymryd i geisio datrys y sefyllfa y bydd Gorchymyn Mynychu'r Ysgol yn cael ei gyflwyno. Ar unrhyw adeg yn dilyn cyhoeddi'r gorchymyn, mae modd i rieni gyflwyno tystiolaeth i'r awdurdod lleol eu bod nhw bellach yn darparu addysg briodol a gwneud cais i ddirymu'r gorchymyn.

12. Diogelu plant a phobl ifainc

Yn ôl Llywodraeth Cymru, does dim tystiolaeth i awgrymu bod plant sy'n derbyn addysg ddewisol yn y cartref mewn mwy o berygl o gael eu hesgeuluso neu eu cam-drin na phlant sy'n cael eu haddysg yn yr ysgol. Mae ysgolion a lleoliadau addysg yn chwarae rhan bwysig wrth ddiogelu plant. Mae'n bwysig, felly, bod pob plentyn yn mwynhau'r hawl i fod yn ddiogel, ni waeth sut a ble y mae'n derbyn ei addysg.

Dydy penderfyniad rhiant i roi addysg ddewisol yn y cartref ddim ynddo'i hun yn cael ei ystyried yn rhywbeth sy'n peri pryder am ddiogelwch a lles y plentyn. Serch hynny, yn yr un modd ag unrhyw blentyn ni waeth ble y caiff ei addysgu, mae'n bosibl y bydd amgylchiadau, yn unigol neu gyda'i gilydd, yn rhoi achos i ymarferwyr ofyn am ragor o wybodaeth am blentyn.

Mae'n bosibl y bydd amgylchiadau lle nad yw plentyn wedi cael cyswllt uniongyrchol â gwasanaethau cyhoeddus cyffredinol am gyfnod sylweddol o amser. Dydy hyn ynddo'i hun ddim yn dystiolaeth bod plentyn mewn perygl o niwed ond dylai wneud i ymarferwyr ystyried pa gamau pellach y gallai fod angen iddyn nhw eu cymryd mewn trafodaeth â'r uwch swyddog sy'n gyfrifol am addysg yn y cartref.

Gall 'niwed' gynnwys amhariad o ran iechyd neu ddatblygiad, ac mae datblygiad yn golygu datblygiad corfforol, deallusol, emosiynol, cymdeithasol neu ymddygiadol, felly mae'n amlwg y gall darparu addysg anaddas fod yn gyfystyr â hyn. Dydy achosi niwed sylweddol ddim yn gorfod bod yn fwriadol neu ar bwrpas, ond mae cyfraith achosion yn nodi bod yn rhaid iddo fod yn 'sylweddol, nodedig neu bwysig'. Dyma bwynt allweddol i awdurdodau lleol wrth iddyn nhw ystyried a yw'n briodol defnyddio pwerau diogelu mewn achos sy'n ymwneud â phlentyn sydd ddim yn derbyn addysg addas.

Mae lles a diogelwch pob plentyn o'r pwys mwyaf, a chyfrifoldeb y gymuned gyfan yw hynny. Yn unol â chanllawiau statudol Addysg Ddewisol yn y Cartref, bydd y Swyddog Addysg Ddewisol yn y Cartref yn sicrhau ei fod yn cydymffurfio â gweithdrefnau Cymru Gyfan.

13. Addysg Ddewisol yn y Cartref a Chymunedau Sipsiwn, Roma a Theithwyr

Mae'r awdurdod lleol yn sensitif i ddiwylliant, ethos ac anghenion unigryw cymunedau Sipsiwn, Roma a Theithwyr. Mae gan rieni Sipsiwn, Roma a Theithwyr yr un hawl i addysgu eu plant yn y cartref â theuluoedd eraill, a byddan nhw'n cael eu trin yn union yr un ffordd ag unrhyw deuluoedd eraill.

Bydd yr awdurdod lleol yn cymryd golwg eang a chyfannol ar yr addysg sy'n cael ei

ddarparu gan gyfeirio at ddiwylliant a ffordd o fyw eu cymunedau, wrth ystyried addasrwydd yr addysg. Felly, bydd yr awdurdod lleol yn ceisio rhoi cymorth cadarnhaol i deuluoedd teithwyr (yn yr un modd â theuluoedd eraill) nad yw'n ymddangos eu bod yn darparu addysg addas i'w plant, cyn cymryd camau gweithredu.

14. Cyflogaeth Plant

Mae rheoliadau ynghylch cyflogaeth plant yn gymwys i bob plentyn o oedran ysgol gorfodol, p'un a yw'n mynychu ysgol neu'n derbyn addysg ddewisol yn y cartref. Does dim modd i blant weithio nes eu bod yn cyrraedd 13 oed a hyd yn oed wedyn, does dim modd iddyn nhw weithio yn ystod oriau ysgol. Cyn i blentyn ddechrau unrhyw fath o gyflogaeth, rhaid iddo feddu ar drwydded waith, y dylai cyflogwr y plentyn wneud cais amdani.

15. Plant mewn Adloniant

Mae rheoliadau ynghylch plant mewn adloniant yn gymwys i bob plentyn o oedran ysgol gorfodol p'un a yw'n mynychu ysgol neu'n derbyn addysg ddewisol yn y cartref. Mae angen trwydded perfformio os yw plentyn yn gwneud gwaith cyflogedig ym maes modelu, chwaraeon, neu mewn perfformiadau theatr, ffilm neu deledu y tu allan i oriau ysgol. Mae angen trwydded hefyd os yw'r ymgysylltiad yn ddi-dâl ac yn digwydd yn ystod oriau ysgol arferol, boed yn ddigwyddiad untro neu'n ymrwymiad parhaus.

16. Addysg hyblyg

Mae addysg hyblyg neu fynychu'r ysgol mewn modd hyblyg yn drefniant rhwng y rhiant a'r ysgol. O dan yr amgylchiadau yma, caiff y plentyn ei gofrestru yn yr ysgol yn y modd arferol, ond mae'n mynd i'r ysgol ar sail rhan amser. Mae'r plentyn yn cael ei addysgu yn y cartref am weddill yr amser ond yn parhau i fod ar gofrestr yr ysgol.

Yn gyffredinol, mae addysg hyblyg yn fesur tymor byr i fynd i'r afael â mater neu bryder penodol, gyda lles gorau'r plentyn wrth wraidd y broses o wneud penderfyniadau. Mae modd iddo fynd i'r afael â heriau posibl yn ymwneud â:

- Ailintegreiddio i addysg brif ffrwd
- Pontio i'r ysgol am y tro cyntaf
- Osgoi'r Ysgol ar Sail Emosiynol
- Pryder yn ymwneud â phresenoldeb ysgol
- Niwroamrywiaethau treiddiol a/neu gyfathrebu cymdeithasol
- Cyflyrau corfforol / meddygol

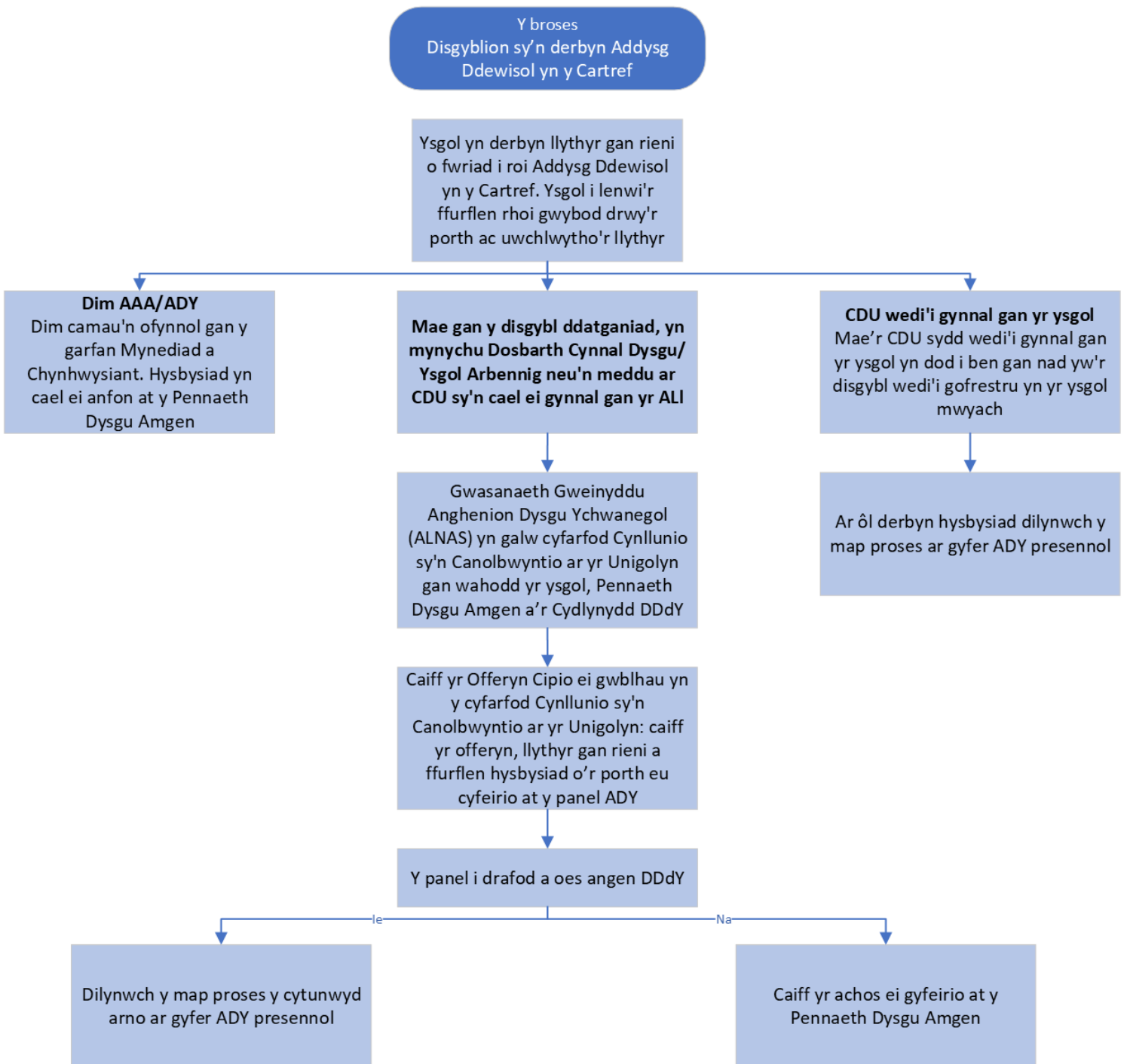
Caiff y penderfyniad a'r trefniadau o ran darpariaeth addysg hyblyg eu gwneud rhwng y rhiant a'r ysgol. Y Pennaeth sy'n gwneud y penderfyniad ynghylch a ddylid gwneud y trefniant yma, ac mae modd i'r awdurdod lleol weithio gyda Phenaethiaid er mwyn iddyn nhw ystyried a fyddai modd i hyn fod er lles y plentyn.

17. Adolygiad o'r Polisi Addysg Ddewisol yn y Cartref

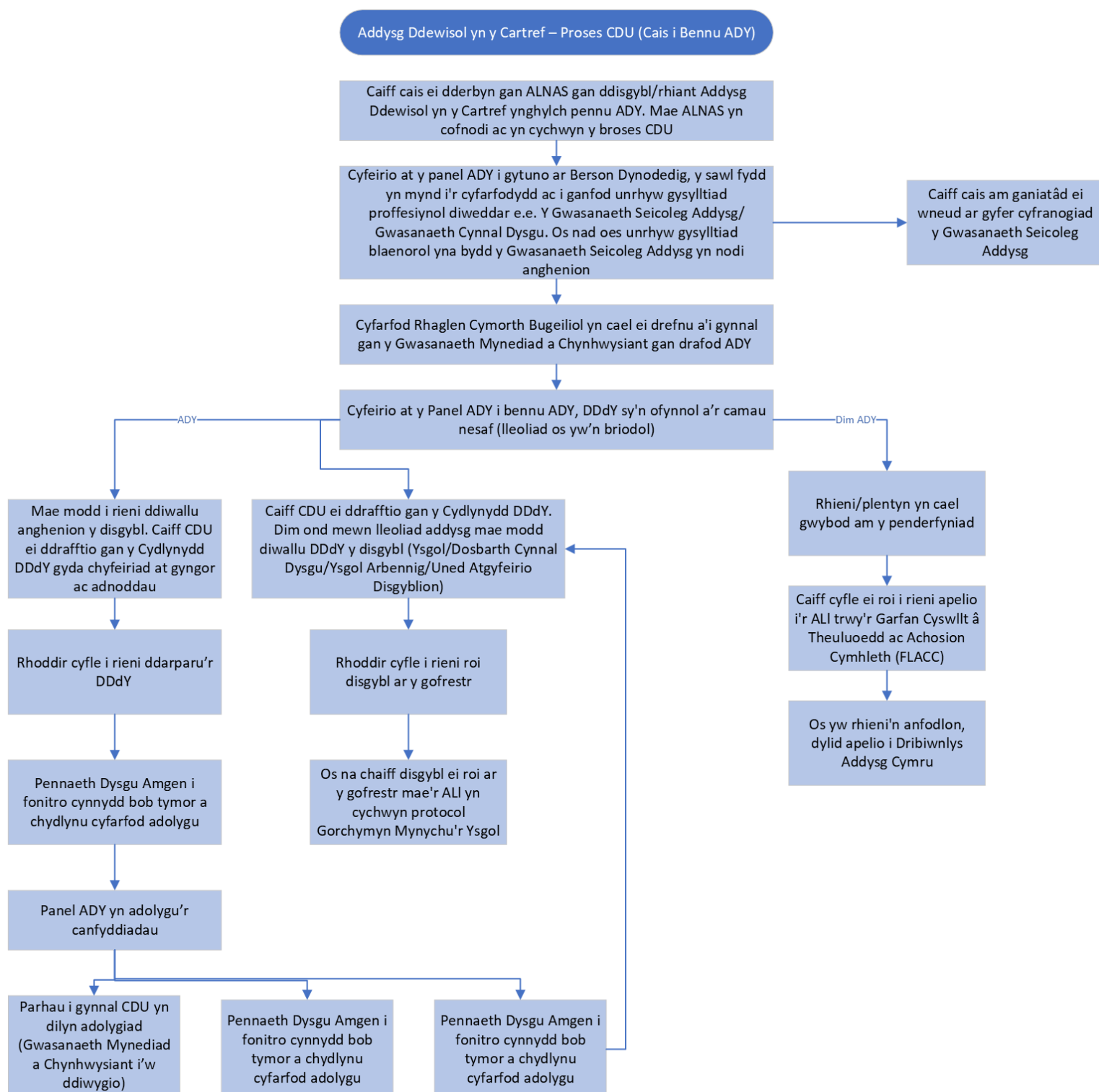
Bydd y polisi yma a'r dogfennau cysylltiedig yn cael eu hadolygu'n rheolaidd i sicrhau bod

y gofynion deddfwriaethol presennol yn cael eu hadlewyrchu ac a oes modd gwneud gwelliannau i ddatblygu arferion gwaith effeithlon ac effeithiol ymhellach. Caiff yr adolygiad ei chyflawni drwy gynnwys rhanddeiliaid allweddol gan gynnwys rhiant sy'n addysgu yn y cartref.

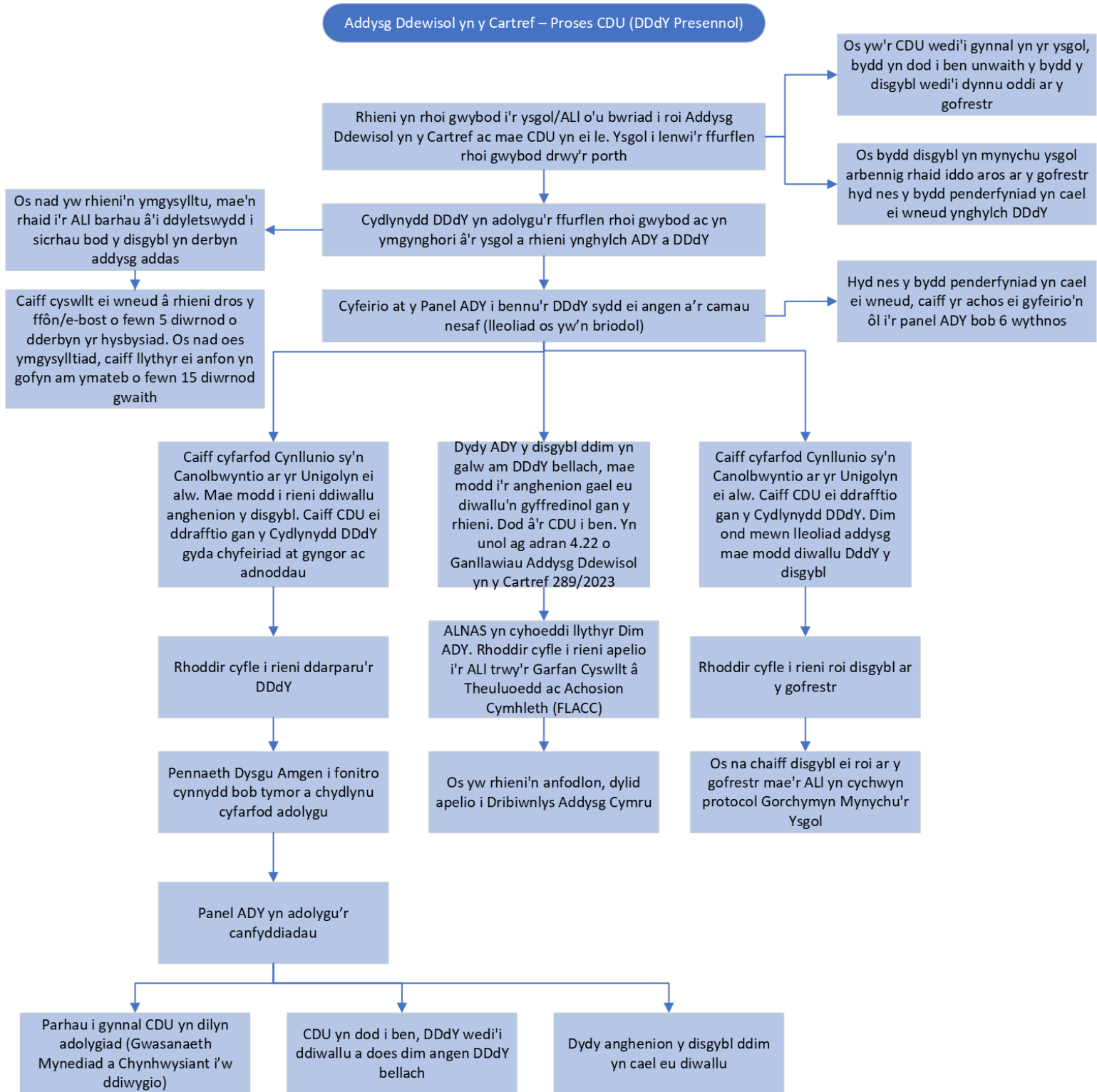
Atodiad 1



Atodiad 2



Atodiad 3



Gwefannau defnyddiol

- Briteschool (British E-School) www.briteschool.co.uk
- Arolygiaeth Gofal Cymru (AGC) www.arolygiaethgofal.cymru
- Gyrfa Cymru <https://gyrfacymru.llyw.cymru/>
- Comisiynydd Plant Cymru www.complantcymru.org.uk
- Hawliau Plant Cymru www.hawliauplant.cymru
- Education Otherwise www.educationotherwise.org
- Elective Home Education Wales www.waleshomeeducation.co.uk
- Ysgol Goedwig Cymru www.forestschoollwales.org.uk
- Home Education UK www.home-education.org.uk
- Hwb www.hwb.llyw.cymru
- Dysgu Cymru www.wales.gov.uk/learning
- Adran 7 o Ddeddf Addysg 1996
<http://www.legislation.gov.uk/ukpga/1996/56/contents>
- Y Brifysgol Agored www.open.ac.uk
- Cytundeb Rhannu Gwybodaeth Bersonol Cymru <https://www.waspi.llyw.cymru/>
- Canllawiau Llywodraeth Cymru ar Addysg Ddewisol yn y Cartref Addysg Ddewisol yn y Cartref:- Canllawiau Anstatudol ar gyfer Awdurdod Lleol – <https://www.llyw.cymru/sites/default/files/publications/2023-10/canllawiau-addysg-ddewisol-yn-y-cartref-hydref-2023.pdf>
- Gwasanaeth Mynediad a Chynhwysiant [Cydraddoldeb, Cynhwysiant ac Anghenion Dysgu Ychwanegol | Cyngor Bwrdeistref Sirol Rhondda Cynon Taf](http://Cydraddoldeb.Cynhwysiant.ac) (rctcbc.gov.uk)
- Canolfan Addysg Tŷ Gwyn Hafan | Canolfan Addysg Tŷ Gwyn