

# PROSIECTAU STRATEGOL

## Llwybr Teithio Llesol Cwm Rhondda Fach - Cam 5

### Datganiad Dylunio a Mynediad

Awst 2024

ANDREW STONE  
Pennaeth Rheoli Perygl Llifogydd a Phrosiectau Strategol  
Llawr 2, 2 Llys Cadwyn, Pontypridd, CF37 4TH

---

STEPHEN WILLIAMS  
Cyfarwyddwr Priffyrdd, Gofal y Strydoedd a Gwasanaeth Trafnidiaeth,  
Llawr 2, 2 Llys Cadwyn, Pontypridd, CF37 4TH



RHONDDA CYNON TAF

Tudalen Wag

## DILYSU'R DDOGFEN

Cleient	Cyfarwyddwr Gwasanaethau Priffyrdd, Gofal y Strydoedd a Thrafnidiaeth
prosiect	Llwybr Teithio Llesol Rhondda Fach - Cam 5
Teitl y ddogfen	Datganiad Dylunio a Mynediad
Cyfeirnod y Ddogfen	P187-S5-DAS-02
Rhif y Prosiect	P187

Statws Adolygu	P00			
Dyddiad cyhoeddi	Awst 2024			
Lluniwyd gan	Julie Stacey			
Gwiriwyd gan	Rhodri Griffin			
Cymeradwywyd gan	Rhodri Griffin			

Dylai'r adroddiad yma gael ei ddefnyddio yn ei gyfanrwydd yn unig.

Mae'r adroddiad yma'n gyfrinachol i'r cleient. Dydy Prosiectau Strategol ddim yn derbyn unrhyw gyfrifoldeb ar gyfer trydydd partion sy'n effro i'r adroddiad, neu ran o'r adroddiad. Bydd unrhyw barti sy'n defnyddio gwybodaeth sydd wedi'i chynnwys yn yr adroddiad yn gwneud hynny ar ei risg ei hun.

Tudalen Wag

## CYNNWYS

<b>1</b>	<b>CYFLWYNIAD</b>	<b>1</b>
1.1.	DIBEN DATGANIAD DYLUNIO A MYNEDIAD	1
1.2.	CRYNODEB O'R CYNNIG	1
1.3.	LLEOLIAD Y SAFLE	1
<b>2</b>	<b>Y BRIFF A'R WELEDIGAETH</b>	<b>3</b>
2.1.	Y BRIFF	3
2.2.	GWELEDIGAETH	3
<b>3</b>	<b>DADANSODDIAD A CHYD-DESTUN Y SAFLE</b>	<b>4</b>
3.1.	LLEOLIAD A CHYD-DESTUN Y SAFLE	4
3.2.	DEFNYDD PRESENNOL Y SAFLE	6
3.3.	CYD-DESTUN CYNLLUNIO	8
3.4.	HAWLIAU TRAMWY CYHOEDDUS	9
3.5.	SAFLEOEDD DYNODEDIG	9
3.6.	ECOLEG	10
3.7.	CYFLWR Y TIR	11
3.8.	TOPOGRAFFEG	11
3.9.	HYDROLEG	12
3.10.	MYNEDIAD	13
3.11.	CYFLEUSTODAU	16
<b>4</b>	<b>DATBLYGU'R CYNLLUN</b>	<b>17</b>
4.1.	HANES	17
<b>5</b>	<b>CYNNIG</b>	<b>20</b>
5.1.	DISGRIFIAD O'R GWAITH ARFAETHEDIG	20
5.2.	DYLUNIAD Y LLWYBR	21
5.3.	CLIRIO'R SAFLE / LLYSTYFIANT	22
5.4.	FFENSIO A BOLARDIAU	22
5.5.	DRAENIO	22
5.6.	ARWYDDION TRAFFIG A MARCIAU FFORDD	22
5.7.	GWYRIADAU / LLACIADAU	23
5.8.	SŴN ADEILADU AC ORIAU GWAITH	23
5.9.	Y CAMAU A'R RHAGLEN ADEILADU	23
5.10.	ANSAWDD AER	24
5.11.	SŴN A DIRGRYNU	24
5.12.	MYNEDIAD	24
5.13.	SYMUDIAD	24
5.14.	RHEOLI GWASTRAFF	24
5.15.	CYNALIADWYEDD	25
5.16.	CYNLLUNIAU TIRLUNIO	25
5.17.	CYNIGION ECOLEGOL	25
5.18.	CYMUNEDAU DIOGEL	26
5.19.	YMATEB I'R POLISI CYNLLUNIO	26
<b>6</b>	<b>CRYNODEB</b>	<b>29</b>
6.1.	CRYNODEB	29

# 1 Cyflwyniad

## 1.1. Diben Datganiad Dylunio a Mynediad

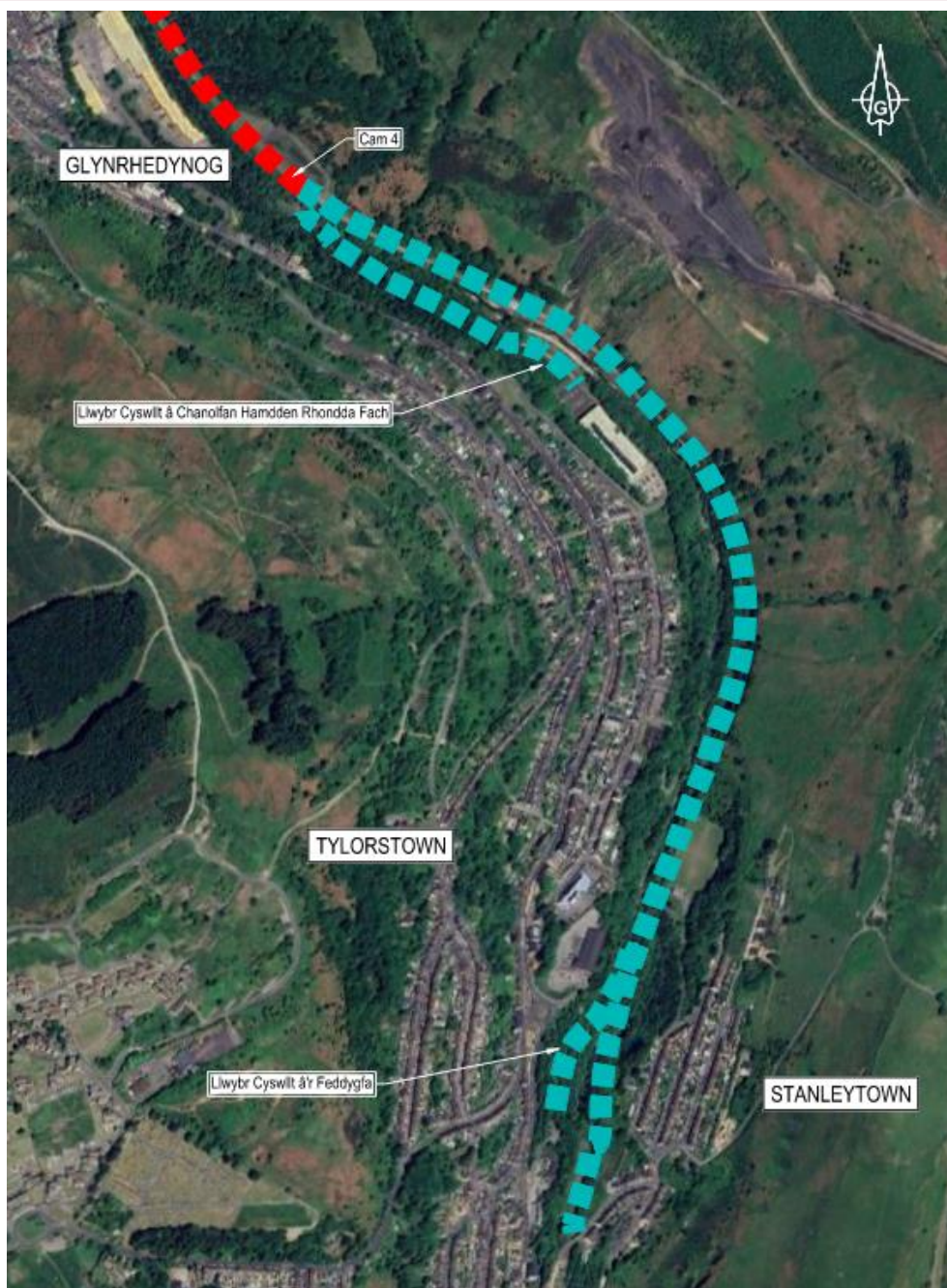
- 1.1.1. Mae'r Datganiad Dylunio a Mynediad yma wedi'i baratoi i gefnogi a gwella dealltwriaeth o'r cais am ganiatâd cynllunio llawn ar gyfer Cam 5 Llwybr Teithio Llesol Cwm Rhondda Fach.
- 1.1.2. Cafodd y datganiad ei gwblhau yn unol â'r canllawiau a nodwyd yn y Canllawiau ar gyfer Datganiadau Dylunio a Mynediad yng Nghymru (LICC) a gyhoeddwyd ym mis Mehefin 2017, ac mae'n ofyniad statudol ar gyfer datblygiadau sylweddol.
- 1.1.3. Caiff Cam 5 ei ystyried yn ddatblygiad sylweddol gan ei fod ar safle maint 1 hectar neu'n fwy.
- 1.1.4. Mae'r holl ddogfennau a lluniadau y cyfeirir atynt yn y DAS ar gael ar-lein i'w hadolygu yn ystod yr Ymgynghoriad Cyn-ymgeisio a byddant yn cael eu cyflwyno fel rhan o'r cais cynllunio.

## 1.2. Crynodeb o'r Cynnig

- 1.2.1. Llwybr cerdded a seiclo newydd rhwng y Maerdy a Stanleytown yng Nghwm Rhondda Fach yw Llwybr Teithio Llesol Cwm Rhondda Fach (y Llwybr). Bydd y Llwybr yn dilyn aluniad yr hen reilffordd ar hyd lawr y cwm a bydd yn cynnwys cysylltiadau â chymunedau, siopau, ysgolion a chyfleusterau hamdden lleol.
- 1.2.2. Mae'r Llwybr wedi'i rannu'n bum cam. Cwblhawyd Cam 1 ym mis Ionawr 2024, Cam 2 yn ystod Gwanwyn 2024 a bydd Cam 4 yn cael ei gwblhau yn ystod Haf 2025. Bydd Cam 3 a Cham 5 yn cael eu cwblhau yn ystod Gwanwyn 2026, yn dibynnu ar argaeledd cyllid.

## 1.3. Lleoliad y safle

- 1.3.1. Bydd Cam 5 y Llwybr yn cael ei adeiladu ar hyd yr hen reilffordd rhwng Blaenllechau a Stanleytown, tra hefyd yn darparu cysylltiadau â Chanolfan Chwaraeon Rhondda Fach a Meddygfa Tylorstown. Bydd yn dechrau ym mhen deheuol Cam 4 (X= 300630, Y=196230) ac yn gorffen wrth y bont yn Llanwonno Road, Stanleytown (X= 301030, Y=194640).



Ffigur 1- Cynllun Lleoliad

## 2 Y Briff a'r Weledigaeth

### 2.1. Y Briff

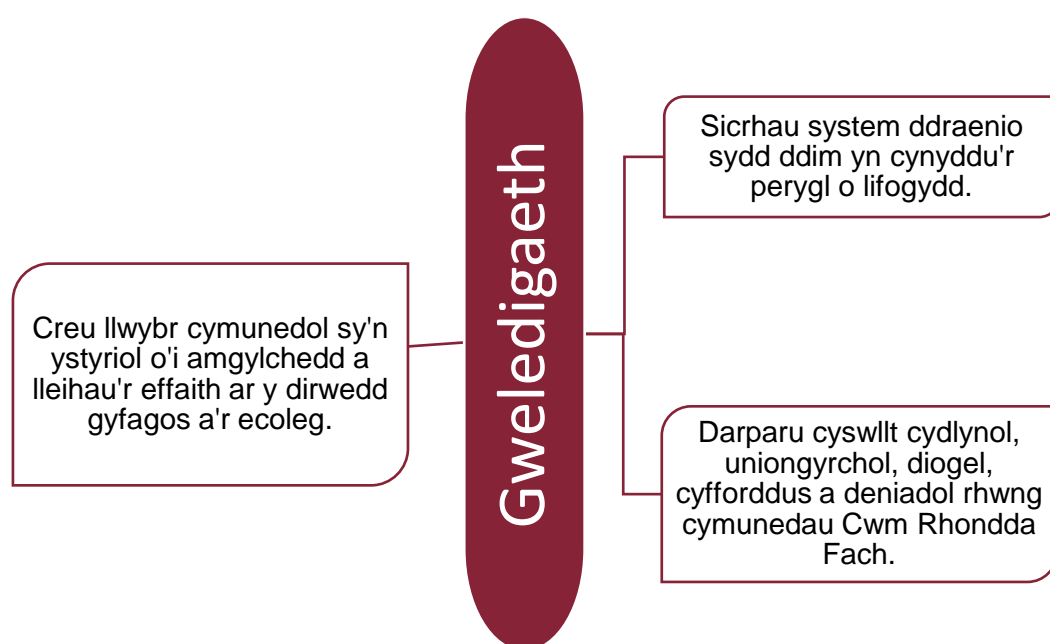
2.1.1. Y briff yw parhau i adeiladu Llwybr Teithio Llesol Rhondda Fach tua'r de ar hyd yr hen reilffordd rhwng Blaenllechau a Stanleytown, tra hefyd yn darparu cyswllt a Chanolfan Chwaraeon Rhondda Fach a Meddygfa Tylorstown.

2.1.2. Cam 5 tua 2.8km o hyd, gan gynnwys y ddau gyswllt, a bydd yn bodloni pum gofyniad allweddol llwybr teithio llesol (cydlynol, uniongyrchol, diogel, cyfforddus a deniadol), fel y nodir yn Canllawiau'r Ddeddf Teithio Llesol.

2.1.3. Mae amcanion y cynigion fel a ganlyn:

- Creu mathau o drafnidiaeth gynaliadwy fel opsiwn amgen i gerbydau â modur.
- Lleihau llygredd aer a gwella iechyd y gymuned leol.
- Lleihau a lliniaru unrhyw effeithiau negyddol ar ecoleg leol.
- Sicrhau bod y dyluniad yn bodloni Safonau Cenedlaethol Statudol ar gyfer Systemau Draenio Cynaliadwy.

### 2.2. Gweledigaeth

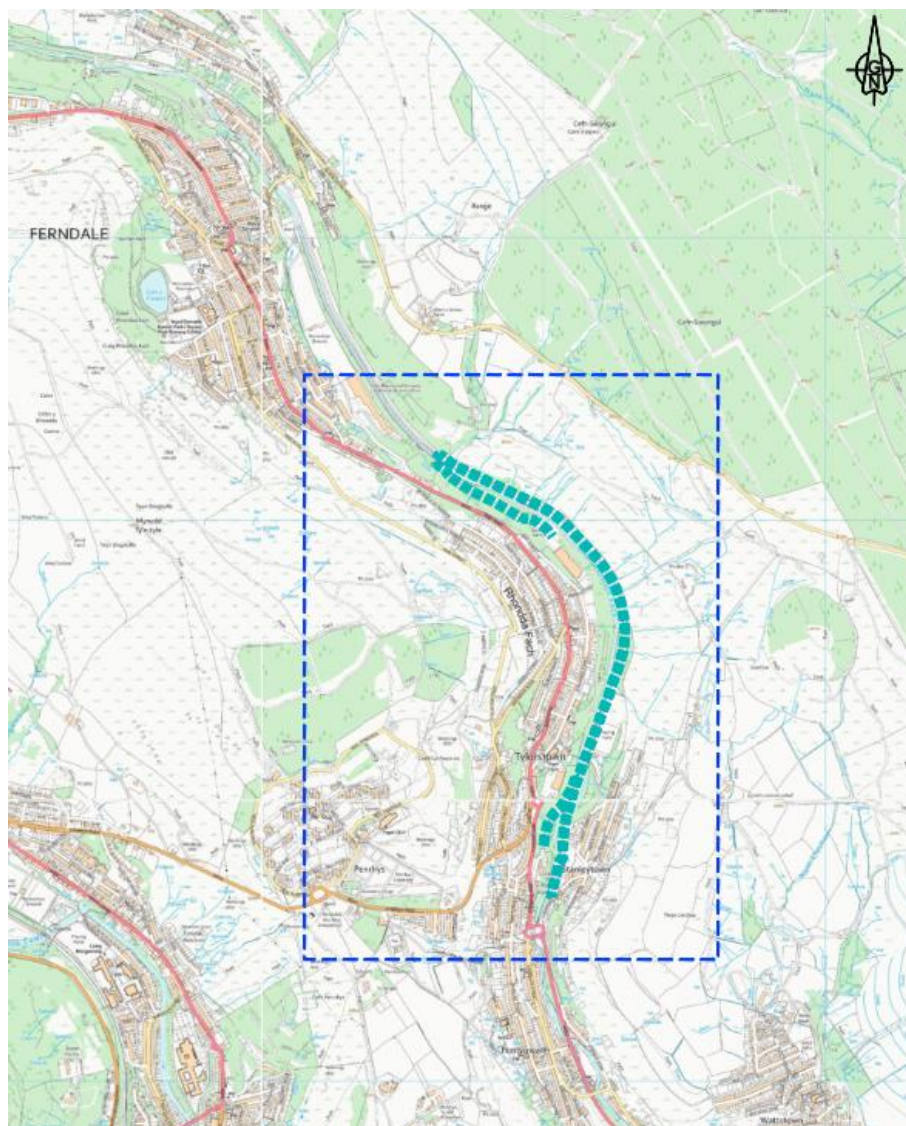




## 3 Dadansoddiad a Chyd-destun y Safle

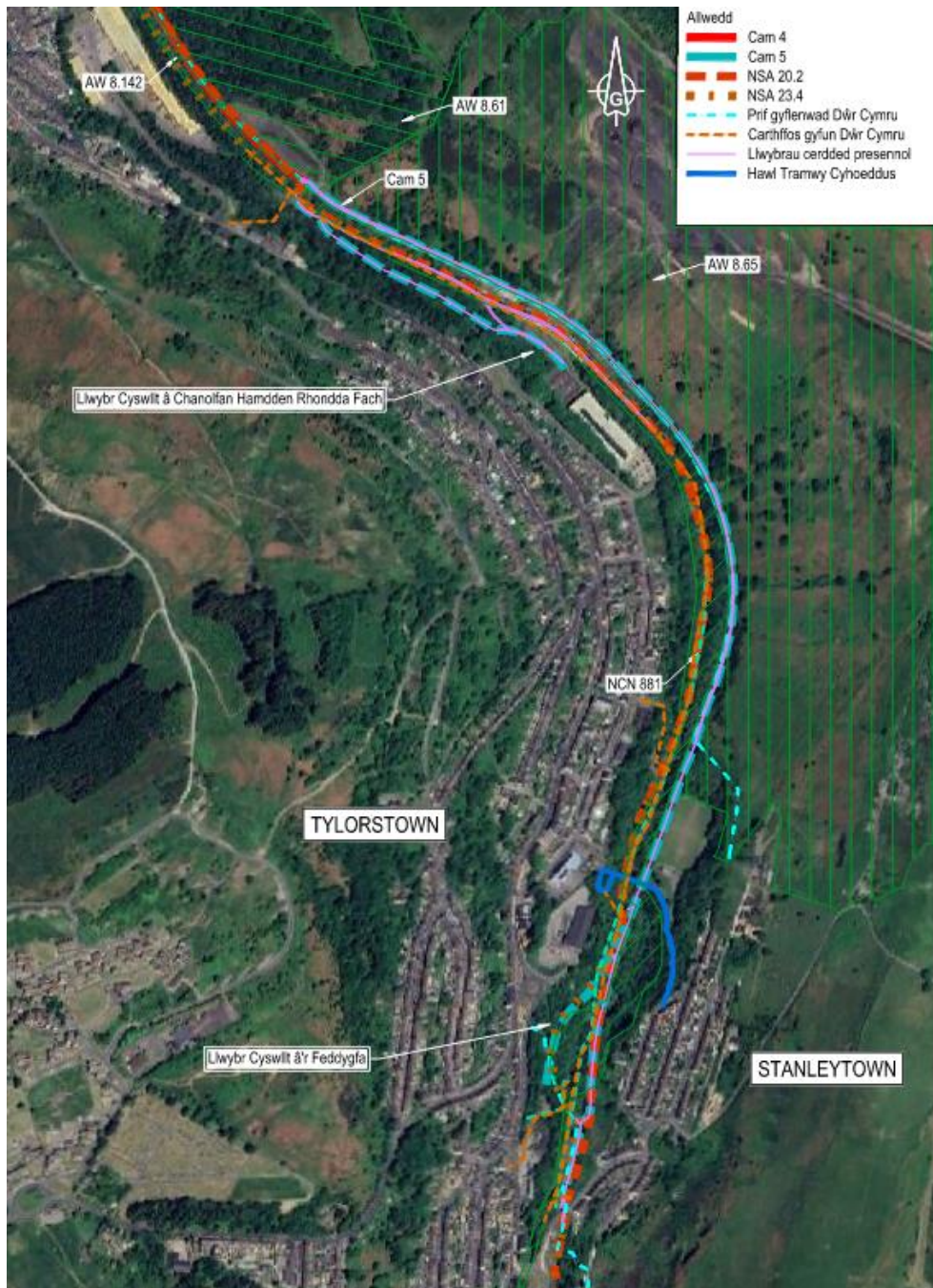
### 3.1. Lleoliad a Chyd-destun y Safle

- 3.1.1. Mae'r Llwybr arfaethedig tua 7km o hyd, gan ddechrau yn y Maerdy ar gyfesurynnau X:297100,Y:199285, a gorffen yn Stanleytown ar gyfesurynnau X:301030, Y:194660.
- 3.1.2. Bydd Cam 5 yn parhau â'r Llwybr tua'r de, gan ddechrau ar ddiwedd Cam 4 ac yn dod i ben wrth y drosbont yn Heol Llanwynno, Stanleytown.



Ffigur 2 – Lleoliad y Safle

3.1.3. Mae ffigur 3 yn dangos cynllun yn cynnwys y cyfleoedd allweddol a chyfyngiadau sydd ynghlwm â'r safle. Bydd yr adran yma'n trafod ymhellach y cyfleoedd a chyfyngiadau hynny mewn rhagor o fanylder.



Ffigur 3 – Cynllun Cyfleoedd a Chyfyngiadau Allweddol



## 3.2. Defnydd presennol y safle

- 3.2.1. Mae'r safle presennol yn bennaf yn cynnwys llwybrau troed heb eu gwneud, llwybrau beicio a thraciau cynnal a chadw, a ddefnyddir ar gyfer hamdden yn ogystal â darparu mynediad i Ganolfan Hamdden Rhondda Fach a Meddygfa Tylorstown. Mae Ffigurau 4, 5, 6, 7, 8 a 9 yn cynnwys ffotograffau o'r safle presennol.
- 3.2.2. Mae Cyngor Rhondda Cynon Taf a Railway Paths Limited yn berchen ar y safle arfaethedig, gyda rhai ardaloedd bach ar dir nad ydyn nhw wedi'u cofrestru.



**Ffigur 4 – Ffotograff o ben gogleddol y cynllun**



**Ffigur 5 – Ffotograff o'r hen reilffordd ger Afon Rhondda Fach a lleoliad tirlithriad Tylorstown.**



**Ffigur 6 – Ffotograff o Bont y Gogledd, Tylorstown**



**Ffigur 7 – Ffotograff o Bont y De, Tylorstown**





**Ffigur 8 – Ffotograff o'r Llwybr Cyswllt â Chanolfan Hamdden Rhondda Fach**



**Ffigur 9 – Ffotograff o'r Llwybr Cyswllt â Meddygfa Tylorstown**

### **3.3. Cyd-destun Cynllunio**

3.3.1. Mae Cynllun Datblygu Lleol Rhondda Cynon Taf yn cynnwys Map Cynigion. Mae'r map yma'n arddangos y rhannau hynny o dir sydd wedi'u dynodi'n benodol ar gyfer eu datblygu neu sy'n destun mesurau diogelu trwy'r broses gynllunio. Mae'r polisiâu canlynol yn berthnasol i Gam 5:

- Polisi NSA 23.4 - Gwelliannau i'r Rhwydwaith Seiclo
- Polisi NSA 20.2 - Cynlluniau Priffyrdd

- Polisiau Ardal Gyfan AW 8.61, AW 8.65 a AW8.142 - Diogelu a Gwella'r Amgylchedd Naturiol

3.3.2. Mae modd dod o hyd i ragor o wybodaeth ynglŷn â sut mae'r polisiau yma'n dylanwadu ar gynigion ar gyfer y safle ym mhennod 5 o'r adroddiad yma.

### **3.4. Hawliau Tramwy Cyhoeddus**

3.4.1. Mae un hawl tramwy cyhoeddus yn croesi Cam 5 ar drosbont, fodd bynnag, nid yw'r llwybr arfaethedig yn effeithio arno. Nid oes unrhyw hawliau tramwy cyhoeddus eraill yn croestorri Cam 5 yn ôl data GIS RhCT, fodd bynnag, mae llwybrau troed presennol a Llwybr Rhwydwaith Beicio Cenedlaethol 881 yn gwneud hynny, fel y dangosir yn Ffigur 3.

### **3.5. Safleoedd Dynodedig**

3.5.1. Safle o Ddiddordeb Gwyddonol Arbennig (SSSI) - y safle agosaf yw Craig Pont Rhondda sydd 1.8km i'r de o safle Cam 5.

3.5.2. Safleoedd RAMSAR (gwlypdiroedd o bwysigrwydd rhyngwladol), Ardal Cadwraeth Arbennig (ACA) ac Ardaloedd Gwarchodaeth Arbennig (AGA) - Does dim yn yr ardal.

3.5.3. Safleoedd o Bwys ar gyfer Cadwraeth Natur (SINC) - Mae'r safle gerllaw SINC Afonydd Taf a'r Rhondda (AW8.142) , a Lethrau Old Smokey (AW8.65).

3.5.4. Coetir Hynafol – Oherwydd presenoldeb cofnodion ar gyfer Coetir Hynafol Lled-Naturiol (CHLD) ar hyd y llwybr arfaethedig, cynhaliwyd arolygon i ganfod presenoldeb neu absenoldeb tebygol rhywogaethau rhywogaethau dangosydd coetir hynafol, coed hynod, a choed hynafol. O'r ardaloedd a arolygwyd, penderfynwyd mai dim ond un lleoliad yr arolwg oedd â dangosyddion arwyddocaol ac amlwg o statws CLHD. Cyfeiriwch at yr Aseiad Effaith Coedyddiaeth Rhagarweiniol (Cyf. Dogfen: WWE24094) am fanylion pellach.

3.5.5. Safleoedd Henebion Cofrestredig (SAM) - Nid oes unrhyw safleoedd SAM o fewn 1200m i'r safle

3.5.6. Adeiladau Rhestredig - Does dim Adeiladau Rhestredig o fewn 150m o'r safle.

3.5.7. Parciau a Gerddi Rhestredig - Dim yn yr ardal gyfagos.

---

## 3.6. Ecoleg

3.6.1. Mae nifer o arolygon ecolegol wedi'u cynnal ar gyfer y prosiect gan gynnwys y rhai canlynol:

- Gwerthusiad Ecolegol Rhagarweiniol o'r llwybr llawn ym mis Ionawr 2022, sy'n cynnwys Arolwg Cynefin Cam 1 estynedig. Cynhaliwyd y Gwerthusiad Ecolegol Rhagarweiniol blaenorol ar y llwybr llawn yn Ionawr, Mawrth ac Ebrill 2019. Cynhaliwyd taith gerdded o Gam 4 a 5 ym mis Medi 2023 i asesu'r llwybr yn fanylach unwaith roedd y cynlluniau cynhwysfawr ar gael.
- Cynhaliwyd arolwg desg ym mis Ionawr 2019 a chafodd yr arolwg ei ddiweddarau ym mis Mai 2023.
- Cynhaliwyd Asesiad Clwydo Rhagarweiniol ar dair pont (Pont Pendyrus, Gogledd Tylorstown a De Tylorstown), a oedd yn cynnwys arolwg maes a gynhaliwyd ym mis Gorffennaf 2023 gan ddilyn arfer gorau yn unol ag Arolygon Ystlumod ar gyfer Ecolegwyr Proffesiynol: Canllawiau Arfer Da, 3ydd arg (Collins 2016).
- Cynhaliwyd arolwg gweledol ar foch daear ar hyd y llwybr cyfan ym mis Medi 2023.
- Cynhaliwyd arolwg dyfrgwn yng Ngham 4 a 5 ym mis Medi 2023.
- Cynhaliwyd arolwg mynegai cynaliadwyedd cynefin madfall ddŵr gribog ar y pyllau dŵr perthnasol ar hyd y llwybr cyfan ym mis Mai 2023.
- Cynhaliwyd profion eDNA ar fadfallod dŵr cribog mewn pyllau dŵr perthnasol ar hyd y llwybr cyfan ym mis Mehefin 2023.
- Cynhaliwyd arolwg ar droed o rywogaethau ymledol ar hyd y llwybr cyfan ym mis Medi 2023.
- Asesiad o'r Effaith Ecolegol (Cyfeirnod dogfen: WWE22181 4 & 5 EclA).

3.6.2. Mae'r safle a'r ardaloedd cyfagos wedi'u dosbarthu yn ôl mathau cynefin Rhan 1.

3.6.3. Mae gwasgariad a graddau'r cynefinoedd yma i'w gweld yng nghynllun cynefin estynedig Rhan 1, sydd wedi'i gynnwys yn yr Asesiad o'r Effaith Ecolegol (Cyfeirnod Dogfen: WWE22181). Mae rhestr o bob rhywogaeth hefyd wedi'i chynnwys yn yr asesiad yma.

---

### 3.7. Cyflwr y Tir

3.7.1. Mae Adroddiad Ymchwiliad Tir (Cyfeirnod Dogfen: GC3569-RED-74-ATR-RP-D-0005) wedi'i gwblhau er mwyn darparu asesiad geodechnegol o gyflwr y tir a'r dŵr daear ar y safle.

3.7.2. Mae'r Adroddiad Ymchwiliad Tir yn cynnwys y canlynol:

- Gwerthusiad o'r Astudiaeth ar Ffynonellau Rhagarweiniol a gwybodaeth o archwiliad tir ar gael.
- Disgrifiad o gyflwr y tir a'r dŵr daear a'u heffaith ar y cynllun arfaethedig.
- Deunydd geodechnegol ar hyd a lled y safle.
- Asesiad o risgiau geodechnegol.

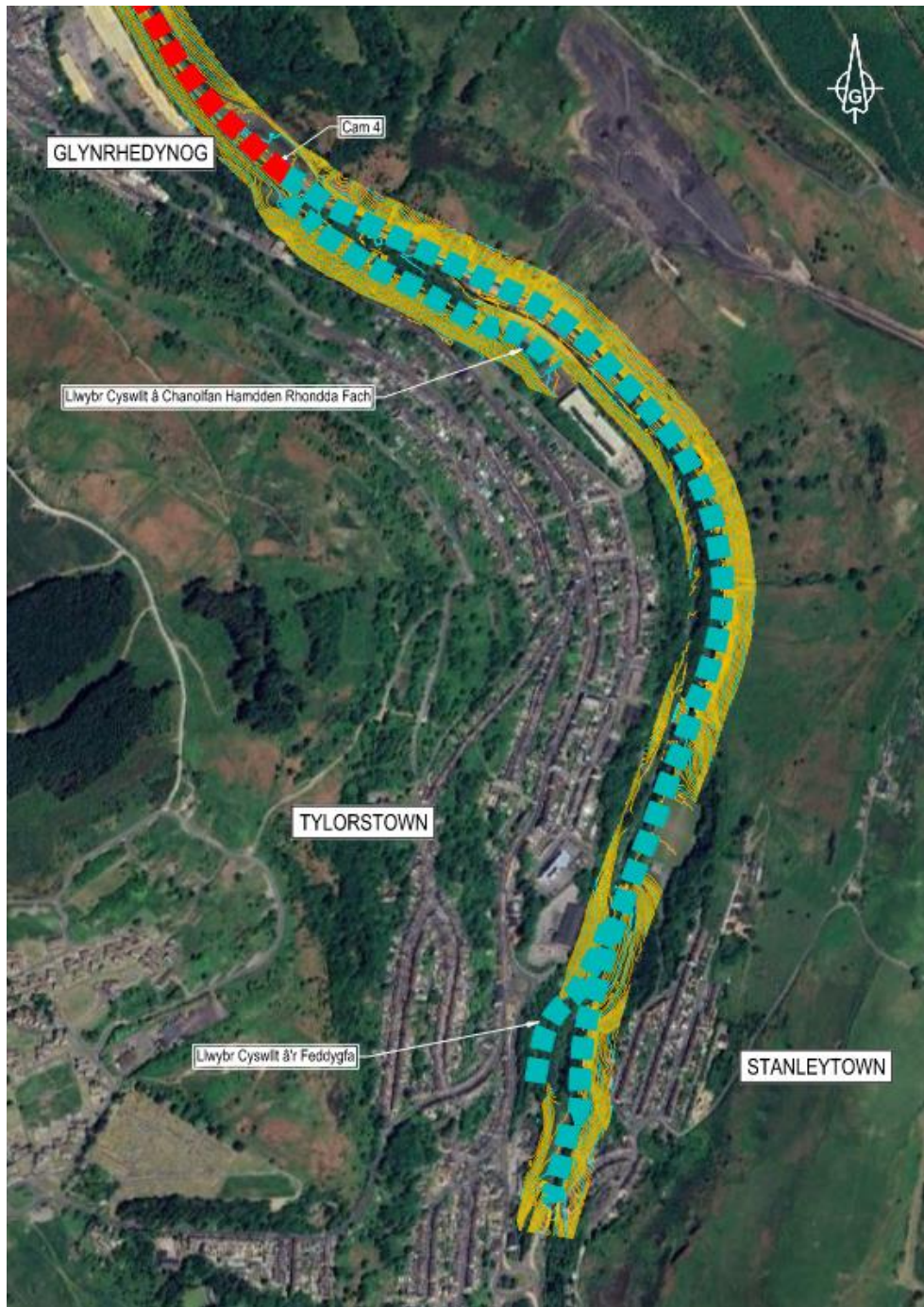
3.7.3. Dylid darllen y polisi yma ar y cyd â'r dogfennau canlynol:

- Adroddiad Astudiaeth ar Ffynonellau Rhagarweiniol, Cyf: GC3596-RED-74-ATR-RP-D-0001.
- Asesiad Risg o Waith Mwyngloddio am Lo, Cyf: GC3596-RED-74-ATR-RP-D-0002.

### 3.8. Topograffeg

3.8.1. Mae lefelau hydredol y safle yn goleddfu'n raddol i lawr y dyffryn ar hyd yr hen reilffordd, fodd bynnag, mae'r safle wedi'i ffinio gan afon Rhondda Fach a llethrau serth dyffryn Rhondda Fach. Gweler Ffigur 10 yn dangos cyfuchliniau'r safle.





Ffigur 10 – Topograffeg y safle

### 3.9. Hydroleg

- 3.9.1. Mae gan y safle arfaethedig gyfres o ffosydd draenio, nentydd a chwlfertau presennol.
- 3.9.2. Yn ôl Map Llifogydd ar gyfer Cynllunio CNC, mae'r rhan fwyaf o'r Llwybr y tu allan i'r graddau llifogydd, fodd bynnag, mae ardaloedd bach lle

---

gallai'r Llwybr fod dan ddŵr yn ystod stormydd 1/100 a 1/1000 o flynyddoedd ger y brif afon gyfagos (Rhondda Fach) a chyrsgiau dŵr bychain eraill.

3.9.3. Mae posibilrwydd y bydd hyn yn achosi llygredd i Afon Rhondda Fach ac elfennau o ddŵr daear yn ystod y broses adeiladu a rhoi'r cynllun arfaethedig ar waith. Mae'n bosibl y bydd effeithiau anffafriol yn ystod y broses adeiladu a gweithredu yn cael eu heffeithio gan:

- Rhagor o lygredd o ganlyniad i darfu ar ddeunyddiau'r lofa
- Dŵr daear llygredig o ganlyniad i'r cynnig
- Difrod i'r elfennau dŵr daear yn ystod y broses adeiladu

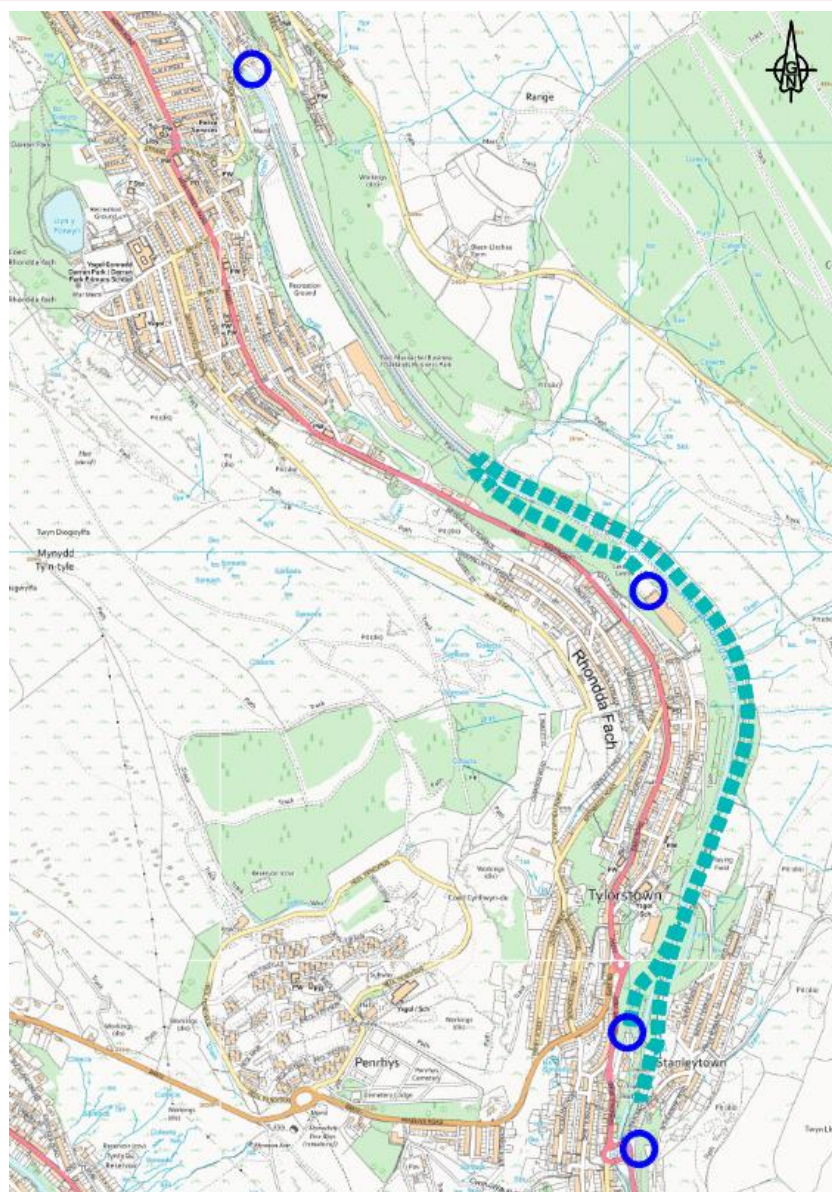
3.9.4. Er mwyn atal llygredd yn ystod adeiladu'r Llwybr, bydd yn cael ei adeiladu yn unol â Chynllun Rheoli Amgylcheddol Adeiladu cymeradwy.

## **3.10. Mynediad**

3.10.1. Mae modd cyrraedd y safle o bedwar lleoliad:

- Heol yr Orsaf, Blaenllechau
- Heol Llanwynno, Stanleytown
- Canolfan Hamdden Rhondda Fach
- Meddygfa Tylorstown

Mae Ffigurau 11, 12, 13, a 14 yn cynnwys llun o bob lleoliad.

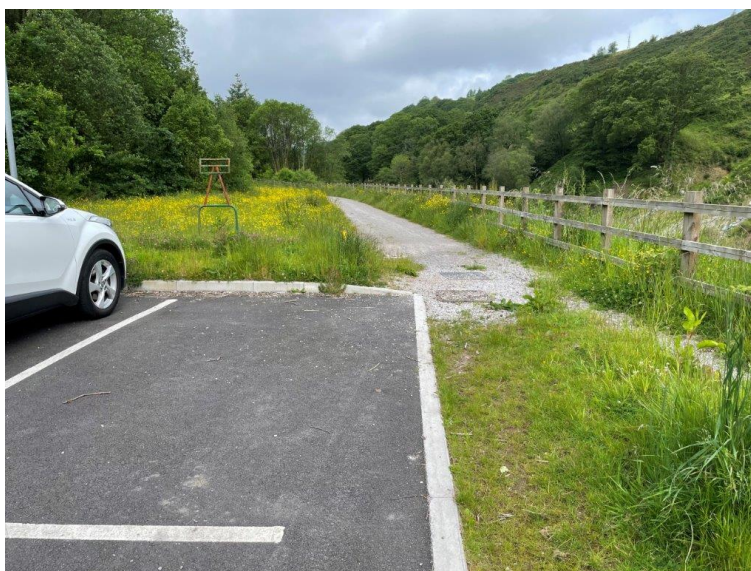


**Ffigur 11 – Cynllun Mynediad i'r Safle**





**Ffigur 12 – Heol yr Orsaf, Blaenllechau**



**Ffigur 12 – Mynediad o faes parcio'r Ganolfan Hamdden**



Ffigur 13 – Mynediad o faes parcio Meddygfa Tylorstown



Ffigur 14 – Heol Llanwynno, Stanleytown

### 3.11. Cyfleustodau

- 3.11.1. Mae dau o brif gyflenwadau Dŵr Cymru yn bresennol o fewn y safle yn ogystal â charthffos Dŵr Cymru.
- 3.11.2. Cyfeiriwch at Ffigur 3 am leoliadau cyfleustodau.

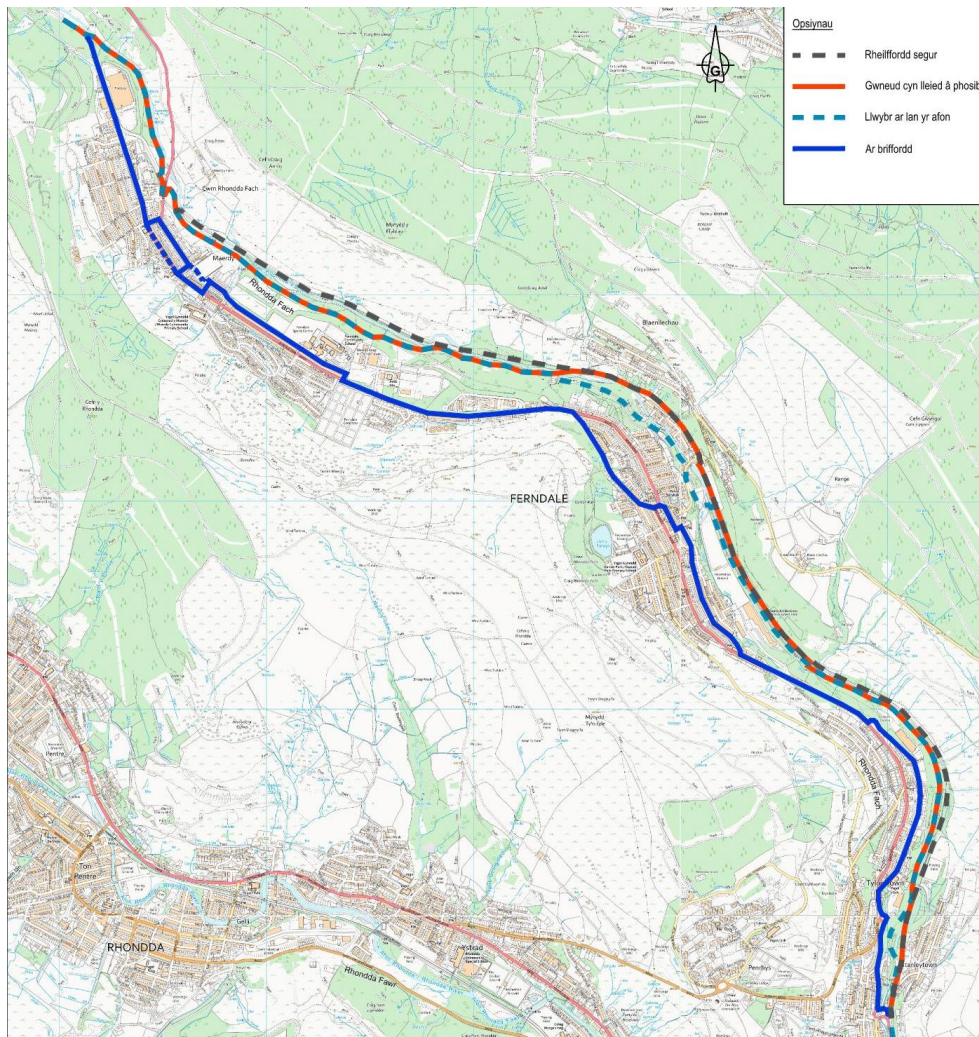


## 4 Datblygu'r Cynllun

### 4.1. Hanes

4.1.1. Cynhaliwyd astudiaeth ddichonoldeb gan Sustrans yn 2019. Cyflwynodd yr astudiaeth y pedwar opsiwn canlynol ar gyfer Llwybr Teithio Llesol Cwm Rhondda Fach:

- gwneud cyn lleied â phosibl
- ar lwybr y briffordd
- defnyddio llwybr cyfredol ochr yr afon
- defnyddio'r hen reilffordd segur

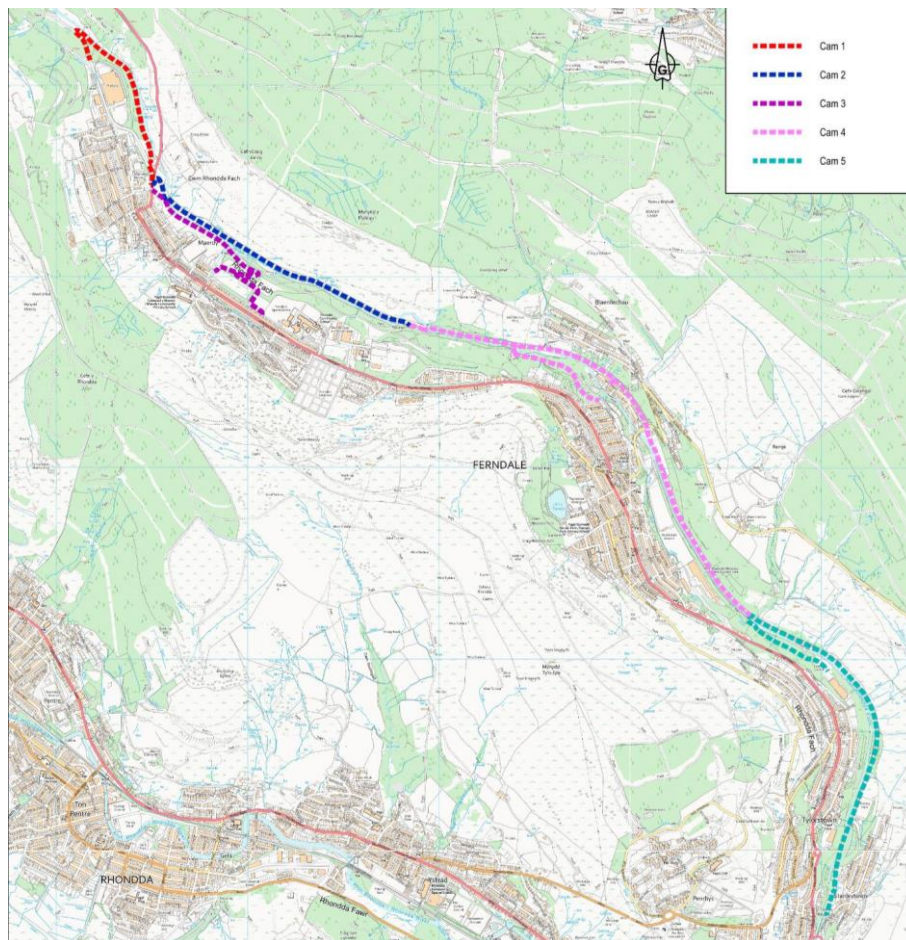


Ffigur 15 - Opsiynau Sustrans

- 
- 4.1.2. Mae'r opsiwn gwneud cyn lleied â phosibl yn cynnwys defnyddio'r llwybrau a phontydd heb arwyneb sydd eisoes yno i greu llwybr di-draffig a fyddai'n cyd-fynd â gosod cyn lleied o arwyddion â phosibl i arwain defnyddwyr ar hyd y llwybr.
- 4.1.3. Byddai llwybr y briffordd yn defnyddio cyfuniad o ffyrdd bach, lonydd cefn a'r A4233 trwy Tylorstown, Glynrhedynog a'r Maerdy.
- 4.1.4. Byddai'r llwybr ar hyd ochr yr afon yn defnyddio rhwydwaith o lwybrau rhwng prif ardaloedd preswyl Cwm Rhondda Fach a gorllewin yr afon.
- 4.1.5. Byddai llwybr yr hen reilffordd segur yn dilyn ailuniad yr hen reilffordd a oedd yn cael ei defnyddio nes cau glofa'r Maerdy ym 1986. Mae'r hen reilffordd yn bennaf ar ochr ddwyreiniol yr afon.
- 4.1.6. Casgliad yr astudiaeth oedd y dylai'r opsiwn a ffefrir fod yn gyfuniad o lwybr ymyl yr afon a llwybr yr hen reilffordd segur. Mae modd dod o hyd i ragor o wybodaeth ynglŷn â'r astudiaeth yn Astudiaeth Dichonoldeb Llwybr Teithio Llesol Cwm Rhondda Fach.
- 4.1.7. Aeth Cyngor Rhondda Cynon Taf ati i ddadansoddi'r opsiwn a ffefrir a'i gyflwynwyd gan Sustrans yn ystod 2021 a 2022 yn seiliedig ar arolwg ar droed, gwybodaeth ychwanegol o arolwg topograffeg ac archwiliadau ecolegol. Daethpwyd i'r casgliad mai'r opsiwn gorau o ran dichonoldeb yw defnyddio llwybr segur yr hen reilffordd.
- 4.1.8. Aeth Carfan Dylunio Prosiectau Strategol y Cyngor ati i ddatblygu cynllun y llwybr i ddiwallu canllaw'r Ddeddf Teithio Llesol a'r Safonau Cenedlaethol Statudol ar gyfer Systemau Draenio Cynaliadwy.
- 4.1.9. Cafodd y llwybr ei rannu'n bum cam er mwyn gweddu adnoddau'r cynllun ac argaeledd cyllid.
- 4.1.10. Cafodd nifer o astudiaethau eu comisiynu er mwyn llywio'r cynllun a bodloni'r deddfwriaethau amrywiol, gan gynnwys:
- Gwerthusiad Ecolegol Rhagarweiniol
  - Astudiaethau Effaith Ecolegol
  - Adroddiad Astudiaeth ar Ffynonellau Rhagarweiniol
  - Asesiad Risg o Waith Mwyngloddio am Lo
  - Adroddiad ar yr archwiliad tir



- 4.1.11. Cynhaliwyd proses gynllunio camau 1 a 2 yn ystod blwyddyn ariannol 22/23. Cwblhawyd y gwaith o adeiladu Cam 1 yn ystod Gwanwyn 2024 a Cham 2 o'r gwaith adeiladu yn ystod Haf 2024.
- 4.1.12. Mae Cam 4 yn cael ei adeiladu ar hyn o bryd. Mae Cam 3 wedi cael caniatâd cynllunio, fodd bynnag, nid yw unrhyw gyllid wedi'i ddyrannu eto. Mae Cam 5 yn destun y cais cynllunio hwn.
- 4.1.13. Bydd dyluniad Cam 5 yn cael ei ddatblygu yn ystod blwyddyn ariannol 24/25, yn amodol ar argaeledd cyllid, a bydd raid derbyn caniatâd cynllunio a chymeradwyaeth SAB cyn bwrw ymlaen â'r gwaith adeiladu.



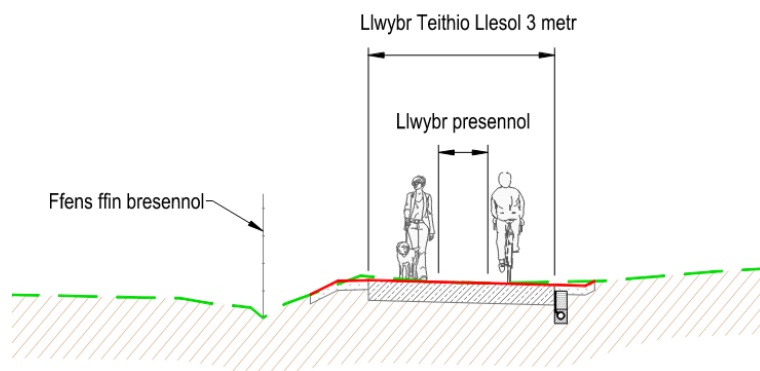
**Ffigur 16 - Cynllun Camau**



## 5 Cynnig

### 5.1. Disgrifiad o'r Gwaith Arfaethedig

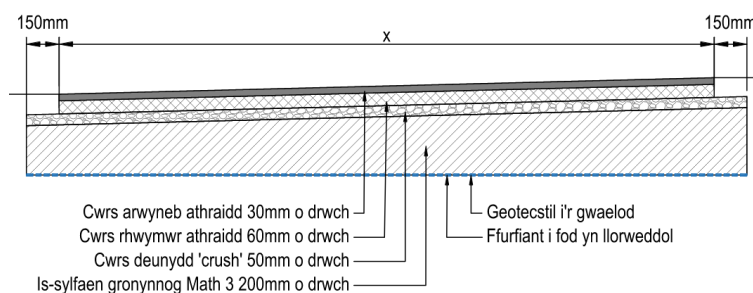
- 5.1.1. Dylid darllen yr adran yma ar y cyd â dyluniadau trefniadaeth cyffredinol P187-S5-71-02, P187-S5-71-03 a P187-S5-71-04.
- 5.1.2. Mae'r cynnig yn cynnwys adeiladu llwybr gerdded a seiclo newydd sy'n glynu at bum prif egwyddor llwybrau teithio llesol (cyfforddus, diogel, uniongyrchol, cydlynol a deniadol) fel sydd wedi'i nodi yng nghanllaw Deddf Teithio Llesol.
- 5.1.3. Mae'r cynnig yn cynnwys llwybr ar y cyd ar gyfer cerddwyr a seiclwyr sydd 3 metr o led fel bod digon o le i gerddwyr a seiclwyr ryngweithio'n ddiogel. Mae ffigur 18 yn dangos croestoriad cyffredin o'r llwybr.
- 5.1.4. Bydd y llwybr yn cynwys llwybr mwy diogel ac uniongyrchol i seiclwyr o gymharu â'r ffordd drwy Tylorstown, Glynrhedynog a'r Maerdy. Mae nifer y cerbydau, ffyrdd cul, parcio ar y stryd a graddiant serth yn golygu bod seiclo drwy'r cymunedau yma'n anghyfforddus ac yn anaddas ar gyfer nifer o bobl.
- 5.1.5. Bydd lleoliad y llwybr, i ffwrdd o gerbydau â modur, gyferbyn ag afon Rhondda Fach ymysg y deiliach yn ddiddorol yn weledol ac yn synhwyraidd ar gyfer defnyddwyr.
- 5.1.6. Er mwyn arddangos bod y llwybr yn cydymffurfio ac yn cydfynd â gweddill y rhwydwaith teithio llesol, bydd y llwybr yma'n ffurfio rhan o Llwybr 881 y Rhwydwaith Seiclo Cenedlaethol (NCN). Mae Llwybr 881 NCN yn dechrau yng Nghronfa Ddŵr Llest-Wen ac yn gorffen ym Mhontypridd. Yng Nghronfa Ddŵr Llest-Wen, mae'r llwybr yn cysylltu â Llwybr 47 NCN, ac ym Mhontypridd mae'n cysylltu â Llwybr 4 NCN. Ar ôl cwblhau'r gwaith, bydd Llwybr 881 NCN yn darparu llwybr uniongyrchol rhwng Cwm Rhondda Fach a Phontypridd a bydd yn cynnwys cysylltiadau â siopau, ysgolion, trafniadaeth gyhoeddus a chyfleusterau hamdden.



**Ffigur 17- Croestoriad Arferol Llwybr Teithio Llesol**

## 5.2. Dyluniad y Llwybr

5.2.1. Bydd y llwybr arfaethedig yn cael ei adeiladu o adrannau o balmant asffalt hydraid, fel y dangosir yn Ffigur 18, ac adrannau o balmant asffalt anhydraid nodweddiadol i weddu i gyflwr y tir a chyfyngiadau'r safle.



**Ffigur 18- Gosod Pafin Hydraid Arferol**

5.2.2. Mae gan yr asffalts hydraid ac anhydraid wead negyddol a fydd yn lleihau'r ymdrech sydd ei angen i wthio neu seiclo gan ychwanegu at ba mor gyfforddus yw defnyddwyr wrth fanteisio ar y llwybr. Bydd yr asffalt hydraid hefyd yn caniatâu i ddŵr lifo drwy'r palmant gan atal rhew rhag ffurfio ar yr arwyneb a gwella diogelwch defnyddwyr y llwybr.

5.2.3. Er mwyn cysylltu'r llwybr sy'n mynd ar hyd lawr y cwm a Tylorstown, sydd ar ochr y bryn, does dim modd osgoi graddiant serth. Fodd bynnag, lle bo modd, bydd pob graddiant yn cadw at uchafswm o 5% (1 ym mhob 20), sef yr uchafswm delfrydol ar gyfer llwybrau cerdded a seiclo. Bydd cambrau a goleddfau croes yn cadw at 2.5% (1 ym mhob 40) er mwyn sicrhau bod y llwybr yn gyfforddus ac i leihau defnydd egni defnyddwyr.

- 5.2.4. Bydd palmant rhib yn cael ei ddefnyddio ym mhob pwynt mynediad er mwyn rhybuddio defnyddwyr dall a rhannol ddall eu bod nhw ar fin muno â llwybr sy'n cael ei rannu.

### **5.3. Clirio'r Safle / Llystyfiant**

- 5.3.1. Bydd cliriad cyffredinol o'r safle o fewn ffiniau'r safle a ffin y llinell goch sydd i'w gweld ar ddarlun P187-S5-71-01. Bydd gwaith clirio llystyfiant yn yr ardaloedd sy'n sensitif o ran ecoleg yn cael ei gynnal o dan oruchwyliaeth ecolegydd ac yn unol â Datganiad Dull Gweithio Rhagofalus. Mae rhagor o wybodaeth am fesurau rheoli sy'n cael eu rhoi ar waith i atal effeithiau ar safleoedd penodedig, cynefinoedd sy'n cael eu blaenoriaethu a rhywogaethau sy'n cael eu diogelu i'w gweld yn yr Archwiliad ar yr Effaith Ecolegol.

### **5.4. Ffensio a Bolardiau**

- 5.4.1. Bydd pyst a ffens yn cael eu gosod mewn manau sydd â risg o bobl yn syrthio.
- 5.4.2. Bydd bolardiau'n cael eu gosod ar bob pwynt mynediad er mwyn atal cerbydau diawdurdod. Bydd 1.5m o led rhwng y bolardiau ac ymyl y llwybr fel bod digon o le i feiciau ac i osgoi eithrio defnyddwyr posibl.

### **5.5. Draenio**

- 5.5.1. Bydd system ddraenio'r llwybr yn dynwared llif naturiol y dŵr ar y safle trwy fanteisio ar balmant hydraidd. Mae modd dod o hyd i ddisgrifiad manwl o'r cynigion draenio yn nyluniadau draenio P187-S5-71-06, P187-S5-71-07, P187-S5-71-08, a P187-S5-71-09.
- 5.5.2. Bydd cais ar wahan yn cael ei gyflwyno i Gorff Cymeradwyo Systemau Draenio Cynaliadwy er mwyn pennu a yw'r cynigion yn cydymffurfio â'r Safonau Statudol Cenedlaethol ar gyfer SuDS ai peidio.

### **5.6. Arwyddion Traffig a Marciau Ffordd**

- 5.6.1. Bydd arwyddion newydd sydd wedi'u dylunio'n unol â Rheoliadau a Chyfarwyddiadau Cyffredinol Arwyddion Traffig (TSRDG) yn cael eu gosod ar hyd y llwybr arfaethedig er mwyn cynorthwyo defnyddwyr i

---

deithio drwy ardaloedd anghyfarwydd ac i amlygu'r cysylltiadau i lwybrau cyfagos a chyrchfannau.

## **5.7. Gwyrriadau / Llaciadau**

5.7.1. Does dim gwyrriadau / llaciadau oddi wrth y safonau perthnasol.

## **5.8. Sŵn Adeiladu ac Oriau Gwaith**

5.8.1. Bydd gwaith adeiladu'r llwybr arfaethedig, gan gynnwys cloddwaith, taenu a chywasgu, ynghyd â cherbydau adeiladu a cherbydau nwyddau trwm sy'n teithio ar hyd y ffordd, yn cynhyrchu sŵn a dirgryniadau.

5.8.2. Oriau gwaith arferol y safle fydd o ddydd Llun i ddydd Gwener rhwng 0800 ac 1800, a dydd Sadwrn rhwng 0800 a 1300. Does dim disgwyl y bydd gwaith yn cael ei gynnal ar ddydd Sul a gwyliau'r banc.

## **5.9. Y Camau a'r Rhaglen Adeiladu**

5.9.1. Y dyddiad dechrau adeiladu a ragwelir yw gwanwyn 2025 a disgwylir i'r gwaith gymryd tua 12 mis i'w gwblhau.

5.9.2. Bydd holl draffig adeiladu'r gadwyn gyflenwi yn gweithio o dan ddatganiad dull safle ar gyfer danfon peiriannau a deunyddiau i'r safle. Bydd y datganiad dull yn cynnwys unrhyw gyfyngiadau amseru, llwybrau mynediad awdurdodedig, a phrotocolau a fydd ar waith ar gyfer derbyn danfoniadau o'r fath.

5.9.3. Cyn dechrau'r gwaith adeiladu, bydd ffens yn cael ei gosod o amgylch y safle er mwyn atal unrhyw fynediad diawdurdod.

5.9.4. Cyn dechrau'r gwaith, bydd cerbydau'n cael eu glanhau'n fecanyddol er mwyn cael gwared ar falurion dros ben.

5.9.5. Mae cynllunio a rheoli llwch yn effeithiol yn gofyn am ddealltwriaeth drylwyr o'r rhaglen adeiladu, y gweithrediadau a'u heffaith debygol oherwydd y tywydd amrywiol. Bydd y ddogfen gweithdrefnau lechyd a Diogelwch a'r Amgylchedd amlinellu camau adferol i'w cymryd i liniaru'r sefyllfa.

5.9.6. Bydd cerbydau yn teithio i'r safle ac yn ôl i ollwng deunydd adeiladu.

---

## 5.10. Ansawdd aer

- 5.10.1. Gan na fydd mod i unrhyw gerbydau â modur ddefnyddio'r llwybr, does dim disgwyl i ansawdd yr aer newid.

## 5.11. Sŵn a dirgrynu

- 5.11.1. Gan na fydd mod i unrhyw gerbydau â modur ddefnyddio'r llwybr, does dim disgwyl y bydd unrhyw sŵn na ddirgrynu ychwanegol.

## 5.12. Mynediad

- 5.12.1. Bydd Cam 5 yn cynnwys mynediad i ddefnyddwyr o Gam 4 y Llwybr, Canolfan Hamdden Rhondda Fach, Meddygfa Tylorstown a Heol Llanwynno, Stanleytown.
- 5.12.2. Bydd arwyddion yn cael eu darparu ar hyd y llwybr i helpu i arwain defnyddwyr i'w cyrchfan.

## 5.13. Symudiad

- 5.13.1. Unwaith y bydd wedi'i gwblhau, bydd Llwybr Teithio Llesol Rhondda Fach yn darparu llwybr diogel oddi ar y ffordd ar hyd llawr y dyffryn tua'r de cyn belled â Stanleytown. Bydd yn darparu cysylltiadau rhwng cymunedau, cysylltiadau ag ysgolion, cyfleusterau hamdden a siopau. Bydd hefyd yn cysylltu â llwybrau defnydd a rennir presennol, gan alluogi defnyddwyr i gymudo ymhellach i lawr y dyffryn tuag at y Porth.
- 5.13.2. Bydd y cynllun arfaethedig hefyd yn annog pobl i gerdded a seiclo er eu lles eu hunain.

## 5.14. Rheoli gwastraff

- 5.14.1. Bydd gwaith adeiladu'r cynllun dan sylw'n galw am waith cloddio sylweddol. Bydd cynifer o ddeunyddiau addas sydd wedi'u cloddio'n cael eu hailddefnyddio ar y safle ag sy'n rhesymol ymarferol. Bydd unrhyw ddeunyddiau anaddas yn cael eu cludo i safle tirlenwi â thrwydded.
- 5.14.2. Bydd Cynllun Rheoli Gwastraff Safle yn cael ei ddatblygu yn ystod y gwaith adeiladu i nodi a rheoli'r mathau a'r swm o wastraff. Byddai hefyd

---

yn nodi sut y byddai'r gwastraff hwn yn cael ei leihau, ei aildefnyddio, ei reoli a'i waredu.

## **5.15. Cynaliadwyedd**

5.15.1. Mae disgwyl i'r holl ddeunyddiau llenwi sydd eu hangen ar gyfer y gwaith arfaethedig fod yn ddeunyddiau dros ben sydd wedi'u casglu yn ystod y gwaith cloddio. Bydd hyn yn cael effaith arwyddocaol ar nifer y cerbydau sy'n cludo deunyddiau a'r deunyddiau sy'n mynd i safle tirlenwi.

## **5.16. Cynlluniau Tirlunio**

5.16.1. Mae'r cynllun yma'n cynnwys cadw uwchbridd y gwastraff glo a'i aildefnyddio i gadw'r hadau sydd ar gael yn lleol.

5.16.2. Mae'r coed a gwrychoedd yn yr ardal yma'n glasbrennau ifainc o goed cyfagos. Fydd coed newydd ddim yn cael eu cyflwyno. Mae disgwyl y bydd tyfiant naturiol yn digwydd dros y blynyddoedd nesaf.

## **5.17. Cynigion Ecolegol**

5.17.1. Pan fo'n bosib, bydd y cynefin sy'n bodoli ar y safle yn cael ei gynnal er mwyn sicrhau nad yw rhywogaethau'n cael eu heffeithio'n negyddol gan y datblygiad newydd. Bydd rhywogaethau o stoc brodorol yn cael eu defnyddio ar gyfer unrhyw blannu newydd ar y safle.

5.17.2. Bydd blychau nythu adar a blychau clwydo ystlumod yn cael eu cyfuno â'r coetir cyfagos. Dylid defnyddio nifer o flychau gwahanol er mwyn cwmpasu nifer o rywogaethau.

5.17.3. Mae rhan o laswelltir sur yn nwyrain y safle wedi'i nodi'n lle addas ar gyfer digolledu a gwella.

5.17.4. Mae Cynllun Rheoli Tirwedd ac Ecoleg wedi'i gynnig ar gyfer y cynllun ehangach er mwyn manylu ymhellach ar y safle arfaethedig gyfan.

## 5.18. Cymunedau Diogel

- 5.18.1. Bydd y llwybr teithio llesol yn opsiwn diogel oddi ar y ffordd ar gyfer pobl sydd ddim yn defnyddio cerbydau â modur. Bydd hefyd yn gysylltiad â chymunedau, ysgolion, busnesau, cymunedau a chyfleusterau hamdden lleol ar hyd Cwm Rhondda Fach.

## 5.19. Ymateb i'r Polisi Cynllunio

- 5.19.1. Mae Polisi Cynllunio Cymru - Rhifyn 11 a'r Fframwaith Datblygu Cenedlaethol (e.e. Dyfodol Cymru - Cynllun Cenedlaethol 2040) yn nodi sut gall y system gynllunio ar lefel genedlaethol, ranbarthol a lleol gynorthwyo â'r broses o gyflawni polisiau cynllunio defnydd tir Llywodraeth Cymru trwy Gynlluniau Datblygu Strategol a Chynlluniau Datblygu Lleol.

Y **System Gynllunio** sy'n rheoli sut y caiff tir ei ddatblygu a'i ddefnyddio er budd y cyhoedd, gan roi blaenoriaeth i les tymor hir cymdeithas a cheisio cyfaddawd rhwng buddiannau gwahanol.



**Polisi Cynllunio Cymru** sy'n nodi egwyddorion sylfaenol y system gynllunio.



Mae **nodiau cyngor technegol** yn ategu PCC. PCC a'r TANs gyda'i gilydd yw'r polisiau y mae'r system gynllunio yn delio â nhw. Mae PCC yn nodi **BETH** y mae'n rhaid i gynlluniau a phenderfyniadau datblygu'r system gynllunio eu cyflawni a **PHA** ffurf y dylai datblygiad ei gymryd i sicrhau'r canlyniadau gorau posibl.

Mae **Cynlluniau Datblygu** yn rhoi egwyddorion sylfaenol y PCC ar waith yn eu hardaloedd, ar sail y dystiolaeth. Mae cynlluniau datblygu'n nodi **LLE** dylai datblygiadau gael eu cynnal dros y 15 i 20 mlynedd nesaf. Drwyddyn nhw rydym yn penderfynu sut y dylai lleoedd dyfu a newid.

**Mae cynlluniau datblygu'n cael eu paratoi ar raddfeydd gwahanol:**



Cymru Gyfan:  
**Cymru'r Dyfodol**



Rhanbarthol:  
**Cynlluniau Datblygu Strategol**



Lleol:  
**Cynlluniau Datblygu Lleol**

Mae'r **broes Rheoli Datblygu** yn asesu ac yn penderfynu ar geisiadau cynllunio unigol o bob maint yn unol â'r cynlluniau datblygu. Yr awdurdodau lleol a'r Parciau Cenedlaethol sy'n penderfynu ar y mwyafrif lleol. Bydd Llywodraeth Cymru yn penderfynu ar geisiadau o arwyddocâd cenedlaethol.

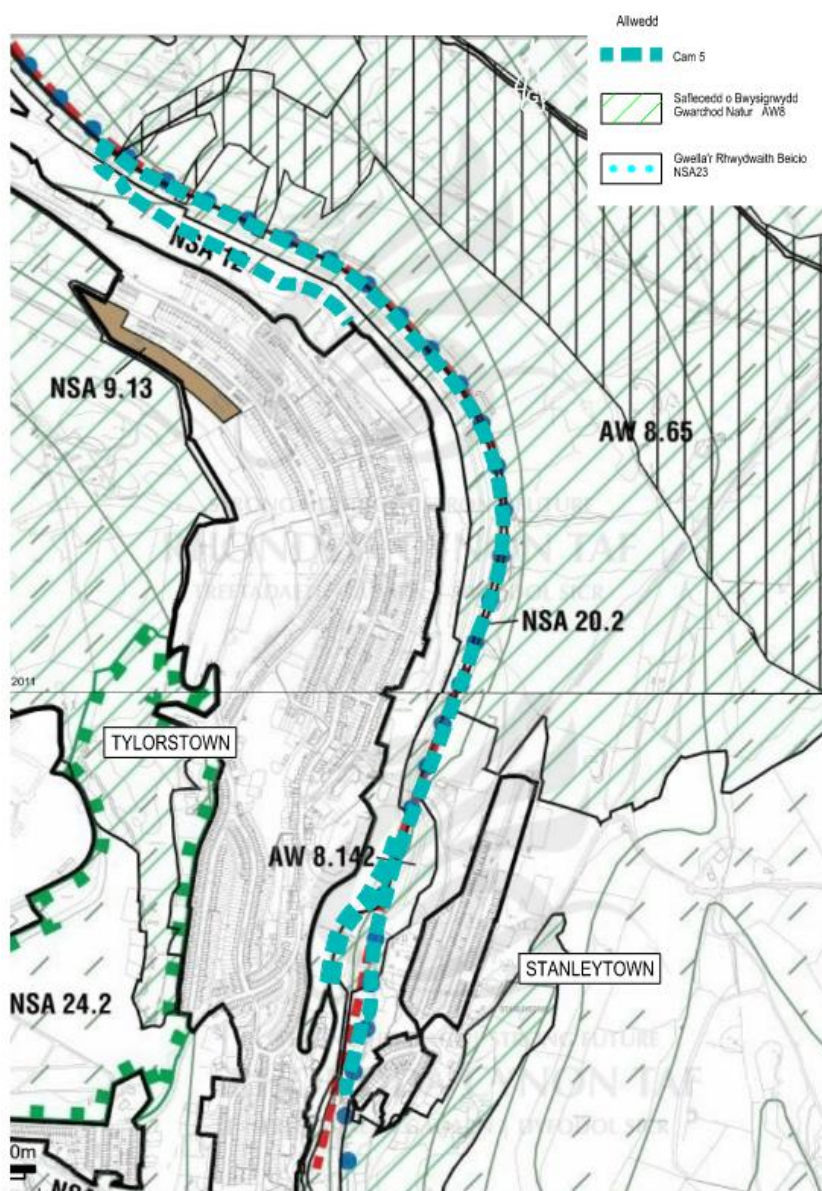
**Ffigur 19 – Darlun o Bolisi Cynllunio Cymru yn dangos sut mae haenau amrywiol o'r cynllun yn mynd i'r afael â'r materion sydd i'w gweld ym Mholisi Cynllunio Cymru**

- 5.19.2. Cynlluniau datblygu wedi'u diweddarau yw sail y system gynllunio ac maen nhw'n pennu'r cyd-destun ar gyfer gwneud penderfyniadau rhesymegol a chyson. Rhaid paratoi pob cynllun ar bob lefel o'r cynllun datblygu yn unol â pholisiau cynllunio cenedlaethol. Rhaid penderfynu ar geisiadau cynllunio yn unol â'r cynllun dan sylw, oni bai bod ystyriaethau perthnasol yn nodi i'r gwrthwyneb. Rhaid i gynlluniau datblygu ddangos sut mae disgwyl i lefydd newid er mwyn cyd-fynd ag anghenion datblygu dros gyfnod nesaf y cynllun. Mae hyn yn rhoi sicrwydd i ddatblygwyr a'r cyhoedd am y math o ddatblygiad sy'n cael ei



ganiatáu mewn lleoliad penodol. Mae tri math o gynllun datblygu statudol: Fframwaith Datblygu Cenedlaethol, Cynlluniau Datblygu Strategol a Chynlluniau Datblygu Lleol.

- 5.19.3. Rhaid i Gynlluniau Datblygu Lleol gydymffurfio â'r Fframwaith Datblygu Cenedlaethol (e.e. Dyfodol Cymru - y Cynllun Cenedlaethol 2040) a Chynlluniau Datblygu Strategol, felly mae'r adran yma'n disgrifio sut mae'r datblygiad arfaethedig yn cyd-fynd â Chynllun Datblygu Lleol 2006-2021 Rhondda Cynon Taf. Cafodd y cynllun yma'i fabwysiadu ar 2 Mawrth 2011 a bydd yn parhau i fod yn berthnasol nes bod y cynllun nesaf yn cael ei fabwysiadu yn 2026.



Ffigur 20 – Map Cynnig o Gynllun Datblygu Lleol 2006-2021 Rhondda Cynon Taf



---

5.19.4. Mae Cynllun Datblygu Lleol Rhondda Cynon Taf yn cynnwys Map Cynigion. Mae'r map yma'n arddangos y rhannau hynny o dir sydd wedi'u dynodi'n benodol ar gyfer datblygiad, neu sy'n destun diogelu trwy'r broses gynllunio. Mae Ffigur 20 yn dangos rhan o'r Map Cynigion sy'n agos at Gam 4 y llwybr.

5.19.5. Mae pob nodyn ar y cynllun, er enghraifft NSA 23.4 yn cyfeirio at bolisi. Disgrifir y polisiau sy'n berthnasol i'r cais yma'n gryno fel a ganlyn:

Polisi NSA23.4 - Gwelliannau i'r Rhwydwaith Seiclo

5.19.6. Yn ôl Polisi NSA 23 o'r Cynllun Datblygu Lleol, 'bydd y rhwydwaith presennol o lwybrau seiclo a llwybrau cymunedol yn cael eu hymestyn a'u gwella i gynnwys cynlluniau o Bont-y-gwaith i'r Maerdy'. Bydd Cam 4 yn ffurfio rhan o'r llwybr rhwng Pont-y-gwaith a'r Maerdy.

Polisi NSA 20.2 - Cynlluniau Priffyrdd

5.19.7. Yn ôl Polisi NSA 20.2 o'r Cynllun Datblygu Lleol, 'bydd tir yn cael ei ddiogelu a bydd darpariaeth ar gyfer datblygiad rhwydwaith priffyrdd strategol yn yr Ardal Strategaeth Ogleddol, gan gynnwys Ffordd Osgoi Cwm Rhondda Fach Uchaf'. Fydd y llwybr, sy'n cynnwys Cam 4, ddim yn effeithio ar unrhyw gynlluniau yn y dyfodol i adeiladu Ffordd Osgoi Cwm Rhondda Fach Uchaf.

Polisi Ardal Gyfan (AW) 8 - Diogelu a Gwella'r Amgylchedd Naturiol

5.19.8. Yn ôl Polisi NSA AW8, bydd treftadaeth naturiol unigryw Rhondda Cynon Taf yn cael ei chadw a'i gwella trwy ei hamddiffyn rhag datblygiad amhriodol. Mae AW8.142 yn cyfeirio at afonydd Taf a Rhondda, sy'n safleoedd cadwraeth natur pwysig. Bydd Cynllun Rheoli Amgylcheddol Gwaith Adeiladu a Datganiad Dull Gweithio Rhagofalus yn cael eu cynhyrchu i fanylu ar fesurau atal llygredd er mwyn atal effeithiau ar Afon Rhondda Fach yn ystod y gwaith adeiladu. Am ragor o wybodaeth ynglŷn â Diogelu a Gwella'r Amgylchedd Naturiol, cyfeiriwch at Asesiad o'r Effaith Ecolegol Cam 4. Mae AW8.61 yn cyfeirio at Goetir Blaenllechau ac mae AW8.106 yn cyfeirio at Gefn Craig Amos, mae'r ddau yn Safleoedd Cadwraeth Natur Pwysig ac wedi'u lleoli ar ochr y bryn uwchben y llwybr arfaethedig. Fydd y gwaith arfaethedig ddim yn effeithio ar y ddau safle.

---

## 6 Crynodeb

### 6.1. Crynodeb

- 6.1.1. Y cynnig yw parhau â'r gwaith o adeiladu Llwybr Teithio Llesol Rhondda Fach tua'r de ar hyd yr hen reilffordd rhwng Tylorstown a Stanleytown, tra hefyd yn darparu cysylltiadau â Chanolfan Hamdden Rhondda Fach a Meddygfa Tylorstown.
- 6.1.2. Bydd y llwybr arfaethedig yn gwella cysylltedd Teithio Llesol strategol yn Rhondda Cynon Taf.
- 6.1.3. Bydd yn darparu llwybr teithio llesol mwy diogel i gymudwyr sy'n teithio i lawr y cwm a disgyblion Ysgol Gymunedol Glynrhedynog i gerdded neu feicio i'r ysgol.
- 6.1.4. Mae Polisi NSA23 o Gynllun Datblygu Lleol y Cyngor yn cefnogi'r cynnig arfaethedig sydd â'r bwriad o hyrwyddo cerdded a seiclo yn hytrach na gwneud teithiau byr mewn car.
- 6.1.5. Bydd cynllun a phroses adeiladu Cam 4 yn cydnabod sensitifrwydd yr amgylchiadau naturiol trwy lynu at y mesurau lliniaru a gwella bioamrywiaeth sydd wedi'u nodi yn yr Asesiad o'r Effaith Ecolegol ar gyfer y safle.
- 6.1.6. Bydd oriau'r gwaith adeiladu yn cael eu cyfyngu, ac mae camau a rhaglenni'r gwaith adeiladu ar y safle wedi'u cynllunio i leihau'r effaith ar drigolion lleol, Ysgol Gymuned Glynrhedynog a busnesau lleol.
- 6.1.7. Fel sydd wedi'i arddangos yn Natganiad Dylunio a Mynediad y cynllun, mae'r datblygiad arfaethedig yn cydymffurfio â pholisi cynllunio cenedlaethol, rhanbarthol a lleol, ac yn cyfrannu at brif amcan datblygu cynaliadwy. O'r herwydd, rydyn ni'n argymhell bod y cais cynllunio yma yn cael ei dderbyn.