



**Cyngor Bwrdeistref Sirol  
Rhondda Cynon Taf**

# **Datganiad Polisi Trwyddedu**

**(Alcohol, Adloniant a  
Lluniaeth Gyda'r Hwyr)**

**2025 - 2030**

**Yn weithredol o: 7 Ionawr 2025**

## Cynnwys

Adran	Teitl	Tudalen
1	Cyflwyniad	3
2	Amcanion Trwyddedu	5
3	Bwrdeistref Sirol Rhondda Cynon Taf	5
4	Nodau a Dibenion Eraill	8
5	Ymgynghoriad	8
6	Dyblygu	9
7	Gwahaniaethu	9
8	Rhannu Gwybodaeth	9
9	Egwyddorion Trwyddedu Lleol	10
10	Gweithgareddau Trwyddedu	11
11	Dadreoleiddio	11
12	Hyrwyddo'r Amcanion Trwyddedu	13
13	Cynllunio	21
14	Gwasanaeth Tân ac Achub	21
15	Y Swyddfa Gartref – Mewnfudo	22
16	Yr Awdurdod Iechyd	22
17	Diogelu	24
18	Plant mewn Mangre Trwyddedig	25
19	Asesiad Effaith Gronnol	27
20	Gorchymyn Cyfyngiad y Bore Bach (EMRO)	28
21	Ardoll Hwyr y Nos	29
22	Gorchymyn Diogelu Mannau Cyhoeddus	29
23	Partneriaethau Alcohol Cymunedol (PAC)	33
24	Cynllun Gwarchod Tafarndai (Pubwatch)	35
25	Gwerthu Symudol, Gwerthu o Bell, Gwerthu dros y Rhyngwrwd a Dulliau Eraill o Ddosbarthu Nwyddau sydd wedi'u Gwerthu	35
26	Gorsafoedd Petrol	35
27	Sefydliadau Llundiaeth Hwyr y Nos	36

28	Oriau Trwyddedu	37
29	Hysbysiad o Achlysur Dros Dro (TEN)	37
30	Trwyddedau Personol	40
31	Ffioedd Blynyddol	41
32	Deddf Gamblo 2005	42
33	Ceisiadau – egwyddorion cyffredinol	42
34	Sylwadau	43
35	Cwynion	44
36	Gorfodi	45
37	Adolygiadau Trwydded	46
38	Dirprwyo Swyddogaethau	47
39	Trwydded Mangre	49
40	Ildio trwydded mangre	49
41	Adfer trwydded mangre	50
42	Datganiad Dros Dro	50
43	Hysbysiad Awdurdod Dros Dro	50
44	Tystysgrif Mangre Clwb	51
45	Ildio tystysgrif mangre clwb	52
46	Tynnu tystysgrif mangre clwb yn ôl	52
47	Proses Amrywiad Newydd a Llawn	52
48	Proses Mân Amrywiad	53
49	Amodau	55
Atodiad A	Rhestr o Awdurdodau Cyfrifol	56

## 1. CYFLWYNIAD

- 1.1 Daeth Deddf Trwyddedu 2003 i rym ar 24 Tachwedd 2005. Mae adran 5 o Ddeddf Trwyddedu 2003 (fel y'i diwygiwyd) yn ei gwneud hi'n ofynnol i bob Awdurdod Trwyddedu gyhoeddi Datganiad Polisi Trwyddedu i amlinellu sut y bydd yr awdurdod yn arfer ei swyddogaethau trwyddedu o dan y Ddeddf mewn perthynas â thrwyddedau ar gyfer gwerthu alcohol, darparu adloniant a darparu lluniaeth gyda'r hwyr.
- 1.2 Rhaid adnewyddu'r Datganiad Polisi Trwyddedu bob 5 mlynedd. Bydd yr Awdurdod Trwyddedu hefyd yn adolygu'r Polisi yn rheolaidd ac yn ei ddiwygio os oes angen o fewn y cyfnod yma.
- 1.3 Cyngor Bwrdeistref Sirol Rhondda Cynon Taf yw'r Awdurdod Trwyddedu ar gyfer Sir Rhondda Cynon Taf. O fewn y ddogfen yma, gellir cyfeirio at CBSRhCT hefyd fel 'y Cyngor'.
- 1.4 Mae'r Awdurdod Trwyddedu yn gwneud y Datganiad Polisi Trwyddedu yma yn unol ag adran 5 o'r Ddeddf. Wrth lunio'r Datganiad Polisi Trwyddedu yma, mae'r Awdurdod Trwyddedu wedi ystyried Deddf Trwyddedu 2003 ynghyd â'r 'Arweiniad a gyhoeddwyd dan adran 182 o Ddeddf Trwyddedu 2003' ("yr Arweiniad") a gyhoeddwyd gan yr Ysgrifennydd Gwladol dros Ddiwylliant, y Cyfryngau a Chwaraeon.
- 1.5 Efallai bydd yr Awdurdod Trwyddedu hefyd yn gwyro oddi wrth y Polisi yma a Chanllawiau'r Ysgrifennydd Gwladol os oes amgylchiadau priodol i hyrwyddo'r amcanion trwyddedu. Os bydd yr Awdurdod Trwyddedu yn gwneud hynny, bydd rhesymau llawn yn cael eu rhoi.
- 1.6 Pwrpas Allweddol y Polisi Trwyddedu yw:-
  - Rhoi gwybod i'r sawl sy'n gwneud cais am drwydded am y cylch gorchwyl bydd yr Awdurdod Trwyddedu yn gwneud penderfyniadau trwyddedu o'i fewn a sut y mae disgwyl i fangre trwyddedig weithredu mewn ardal. (Serch hynny, rhaid ystyried pob cais yn ôl teilyngdod);
  - Rhoi gwybod i drigolion a busnesau am y cylch gorchwyl y bydd yr Awdurdod Trwyddedu yn gwneud penderfyniadau trwyddedu o'i fewn – ac felly sut yr eir i'r afael â'u hanghenion.
- 1.7 Mae'r Ddeddf Trwyddedu yn rheoleiddio gweithgareddau trwyddedadwy trwy drwyddedau mangre, tystysgrifau mangre clwb, hysbysiadau achlysuron dros dro a thrwyddedau personol.

1.8 Dyma'r gweithgareddau trwyddedadwy sy'n cael eu nodi yn y Ddeddf:-

- Gwerthu alcohol
- Darparu alcohol gan glwb neu ar ran clwb i aelod o'r clwb neu ar gais aelod o'r clwb.
- Darparu adloniant rheoledig
- Darparu lluniaeth yn hwyr yn y nos.

1.9 Wrth fabwysiadu'r Polisi yma, mae'r Cyngor yn cydnabod anghenion trigolion i allu byw a gweithio mewn amgylchedd diogel ac iach, a phwysigrwydd safleoedd diogel sy'n cael eu rhedeg yn dda ar gyfer yr economi leol a bywiogrwydd y Fwrdeistref Sirol.

Serch hynny, dylid cydnabod bod y polisi yma'n cwmpasu amrywiaeth eang o safleoedd a'r gweithgareddau sy'n cael eu cynnal ynddyn nhw. Mae'r safleoedd yn cynnwys theatrau, sinemâu, bwytai, tafarndai, clybiau nos, clybiau aelodau cofrestredig, neuaddau pentref a chanolfannau chymuned, yn ogystal â siopau diodydd trwyddedig, safleoedd bwyd sy'n agor yn hwyr y nos / siopau cludfwyd a cherbydau sy'n gwerthu bwyd poeth neu ddiod boeth ar ôl 11pm.

1.10 I gyflawni hyn mae'r Awdurdod Trwyddedu yn ceisio cwtogi ar elfennau negyddol yr economi drwyddedig trwy roi cyngor a chefnogaeth a gosod amodau sy'n hyrwyddo amcanion trwyddedu, a thrwy orfodi rhagweithiol.

1.11 Dydy'r Polisi yma ddim yn atal unrhyw berson rhag cael yr hawl i wneud cais nac ynatal y cais hwnnw rhag cael ei ystyried yn ôl ei rinweddau ei hun. Yn ogystal, dydy hyn ddim yn tansilio hawl unrhyw berson i gyflwyno achos ar gais na'i hawl i geisio adolygiad o drwydded lle mae darpariaeth gyfreithiol ar gael i wneud hynny.

1.12 Mae'r Cyngor yn cydnabod nad cyfraith trwyddedu yw'r prif fecanwaith ar gyfer mynd i'r afael â niwsans ac ymddygiad gwrthgymdeithasol gan unigolion unwaith y byddan nhw wedi gadael y fangre trwyddedig ac, felly, y tu hwnt i reolaeth uniongyrchol yr unigolyn, y clwb neu'r busnes sy'n dal y drwydded, y dystysgrif neu'r awdurdodiad dan sylw. Serch hynny, mae'n agwedd allweddol ar reolaeth o'r fath a bydd cyfraith drwyddedu yn rhan o ddull cyfannol o reoli economi'r nos bob amser. Lle mae safle yn achos amlwg o niwsans cyhoeddus neu fwy o droseddu, bydd y Cyngor yn gweithio gydag Awdurdodau Cyfrifol eraill i atal hyn.

1.13 Mae yfed alcohol ac effeithiau hynny yn parhau i fod yn her aruthrol i iechyd cyhoeddus yng Nghymru, y DU ac mewn mannau eraill. Mae defnydd niweidiol o alcohol ymhlith y pum ffactor risg uchaf ar gyfer afiechyd sy'n gwneud rhywun yn fwy agored i afiechyd, anabledd a marwolaeth ledled y byd. Mae gorfodi polisi trwyddedu alcohol effeithiol yn Rhondda Cynon Taf yn chwarae rhan hanfodol wrth leihau'r niwed sy'n gysylltiedig ag alcohol yn ein cymunedau.

## **2 AMCANION TRWYDDEDU**

- 2.1 Bydd CBSRhCT yn cyflawni ei swyddogaethau gyda golwg ar hyrwyddo pedwar amcan trwyddedu. Dyma'r amcanion:-
- **Atal trosedd ac anrhefn**
  - **Diogelu'r cyhoedd**
  - **Atal niwsans cyhoeddus**
  - **Amddiffyn plant rhag niwed**
- 2.2 Mae Awdurdod Trwyddedu CBSRhCT yn ystyried pob amcan i fod yr un mor bwysig â'i gilydd. Bydd Awdurdod Trwyddedu CBSRhCT yn hyrwyddo'r amcanion trwyddedu yma'n rhagweithiol drwy fabwysiadu, gweithredu a gorfodi'r polisi yma.
- 2.3 Does dim amcanion trwyddedu statudol eraill, felly mae hybu'r pedwar amcan yn ystyriaeth hollbwysig bob amser.
- 2.4 Bydd yr Awdurdod Trwyddedu hefyd yn ystyried polisiau a mentrau eraill sydd wedi'u cyflwyno gan y Cyngor i fynd i'r afael â materion a allai arwain at drosedd ac anhrefn neu unrhyw un o'r amcanion trwyddedu eraill; fel Gorchmynion Diogelu Mannau Cyhoeddus (PSPO).

## **3 BWRDEISTREF SIROL RHONDDA CYNON TAF**

- 3.1 Mae sir Rhondda Cynon Taf yn ymestyn ar draws ardal cymoedd De Cymru, o Fannau Brycheiniog yn y gogledd hyd at gyrion Caerdydd yn y de. Mae'n cynnwys cymysgedd o gymunedau trefol, lled-faestrefol a gwledig wedi'u lleoli ymhlith y mynyddoedd ac ar hyd tir amaethyddol isel.
- 3.2 Rhondda Cynon Taf yw'r Awdurdod Lleol mwyaf ond un yng Nghymru. Cafodd ei ffurfio yn 1996 o hen fwrdeistrefi Cwm Rhondda, Cwm Cynon ac ardal Taf-Elái (yn rhannol). Mae'r Fwrdeistref Sirol yn ymestyn dros 424 cilomedr sgwâr, ac mae ganddi boblogaeth amcangyfrifedig o 237,651 (cyfrifiad 2021). Mae 75 o wardiau etholiadol yn yr ardal.
- 3.3 Mae'r trefi'r ardal yn cynnwys Pontypridd, Llantrisant, Aberdâr, Aberpennar, Tonypanyd a'r Porth. Serch hynny, mae yna hefyd nifer o ardaloedd masnachol llai ledled y fwrdeistref, sy'n gweddu'r cymunedau maen nhw'n eu gwasanaethu.
- 3.4 Dydy'r ardal ddim ar yr arfordir. Mae hi wedi'i lleoli rhwng Bwrdeistrefi Sirol Powys, Merthyr Tudful, Castell-nedd Port Talbot, Caerffili, Bro Morgannwg, Pen-y-bont ar Ogwr a Chaerdydd.

- 3.5 Yr M4, yr A470 a'r A465 yw'r priffyrdd sy'n cysylltu'r sir â rhanbarthau eraill. Mae amrywiaeth o wasanaethau bws a rheilffordd yn darparu cludiant cyhoeddus ledled y fwrdeistref sirol.
- 3.6 Mae gyda'r Cyngor Gynllun Corfforaethol gyda gweledigaeth, ble 'mae modd i bob person, cymuned a busnes dyfu a byw mewn Bwrdeistref Sirol iach, gwyrdd, diogel, bywiog a chynhwysol lle mae modd iddyn nhw gyflawni eu llawn botensial ym mhob agwedd ar eu bywydau a'u gwaith, nawr ac yn y dyfodol.

<https://rctcbc.moderngov.co.uk/documents/s47706/Appendix%20A.pdf?LLL=0>

Mae'r Cynllun Corfforaethol hefyd yn ystyried gofynion Deddf Llesiant Cenedlaethau'r Dyfodol (Cymru) 2015 <http://www.legislation.gov.uk/cy/anaw/2015/2/contents/enacted> a'r saith nod cenedlaethol cysylltiedig. Bydd y polisi trwyddedu yn ystyried gwerthoedd y Cynllun Corfforaethol.

DRAFT





## **4 NODAU A DIBENION ERAILL**

4.1 Mae'r ddeddfwriaeth hefyd yn cefnogi nodau a dibenion allweddol eraill a dylai'r rhain fod yn brif nodau i bob parti sy'n ymwneud â thrwyddedu ar gyfer hyrwyddo'r amcanion trwyddedu. Bydd yr awdurdod trwyddedu yn ystyried y nodau allweddol yma wrth wneud penderfyniadau.

Dyma nhw:

- Diogelu'r cyhoedd a thrigolion lleol rhag troseddau, ymddygiad gwrthgymdeithasol a niwsans sŵn sy'n gysylltiedig neu sy'n cael eu hachosi gan safleoedd trwyddedig sy'n cael eu rhedeg mewn ffordd anghyfrifol.
- Rhoi'r pwerau sydd eu hangen i'r heddlu a'r awdurdodau trwyddedu i reoli a phlismaona economi'r nos yn effeithiol a chymryd camau yn erbyn y safleoedd hynny sy'n achosi problemau.
- Y rôl bwysig mae tafarndai a safleoedd trwyddedig eraill yn ei chwarae yn ein cymunedau lleol drwy leihau'r baich rheoleiddio ar y busnes, annog arloesedd a chefnogi safleoedd cyfrifol.
- Darparu fframwaith rheoleiddio ar gyfer alcohol sy'n adlewyrchu anghenion cymunedau lleol ac sy'n grymuso awdurdodau lleol i wneud penderfyniadau am y strategaethau trwyddedu mwyaf priodol ar gyfer eu hardal leol a'u gorfodi.
- Annog y gymuned ehangach i fod yn fwy o ran o benderfyniadau trwyddedu a rhoi cyfle i drigolion lleol ddweud eu dweud am benderfyniadau trwyddedu a allai effeithio arnyn nhw.

## **5 YMGYNGHORIAD**

5.1 Mae'r Datganiad Polisi Trwyddedu yma wedi'i lunio ar ôl ymgynghori â:

- Heddlu De Cymru
- Gwasanaeth Tân ac Achub De Cymru
- Safonau Masnach RhCT
- Adran Iechyd yr Amgylchedd RhCT
- Pobl/cyrff sy'n cynrychioli deiliaid lleol Trwyddedau Mangre
- Pobl/cyrff sy'n cynrychioli deiliaid lleol Tystysgrifau Mangre Clwb
- Pobl/cyrff sy'n cynrychioli deiliaid lleol Trwyddedau Personol
- Busnesau lleol a'u cynrychiolwyr
- Trigolion lleol
- Uned Diogelu Plant
- Fwrdd Iechyd Lleol Cwm Taf
- Adran Cymunedau Diogel RhCT

- 5.2 Cynhaliwyd yr ymgynghoriad rhwng 10 Mehefin a 21 Gorffennaf 2024. Yn ystod y cyfnod ymgynghori, gosodwyd copïau o'r polisi drafft yn llyfrgelloedd cyhoeddus y Fwrdeistref Sirol, swyddfeydd Cyngor Tŷ Elái ac ar wefan y Cyngor, yn ogystal â chopïau gyda phob un o'r Awdurdodau Cyfrifol.
- 5.3 Mae rhestr lawn o'r sylwadau sydd wedi'u gwneud a sut mae'r Awdurdod Trwyddedu wedi mynd ati i'w hystyried ar gael drwy wneud cais at: Adran Trwyddedu, Tŷ Elái, Dwyrain Dinas Isaf, Trewiliam, Tonypany, CF40 1NY.
- 5.4 Cafodd cymeradwyaeth derfynol ei rhoi i'r polisi mewn cyfarfod o'r Cyngor Llawn ar 27 Tachwedd 2024.
- 5.5 Bydd y polisi yn parhau mewn grym am gyfnod o bum mlynedd o 7 Ionawr 2025. Yna, bydd y polisi yn cael ei adolygu ac yn destun ymgynghori pellach cyn i'r cyfnod o bum mlynedd ddod i ben. Mae modd i'r Awdurdod ddiwygio'r Polisi ar unrhyw adeg yn ystod y cyfnod o bum mlynedd os yw'n credu ei bod yn briodol gwneud hynny a bydd yn ymgynghori ar unrhyw ddiwygiadau sylweddol i'r Polisi.

## **6 DYBLYGU**

- 6.1 Mae'r Awdurdod Trwyddedu yn cydnabod yr angen i osgoi dyblygu deddfwriaeth bresennol a chyfundrefnau rheoleiddio eraill sy'n gosod rhwymedigaethau ar gyflogwyr a gweithredwyr.
- 6.2 Bydd hyn yn cael ei adlewyrchu gan yr ymrwymiad i atodi amodau fydd yn hyrwyddo'r amcanion trwyddedu yn unig. Serch hynny, rydyn ni'n cydnabod bydd deddfwriaeth sylfaenol asiantaethau eraill ddim yn ddigonol bob amser i fynd i'r afael â materion penodol sy'n codi o ganlyniad i weithgareddau trwyddedadwy ategol sy'n gysylltiedig â mangre. Mewn amgylchiadau o'r fath, mae modd gosod amodau atodol a fydd yn gymesur â hyrwyddo'r amcanion trwyddedu.

## **7 GWAHANIAETHU**

- 7.1 Mae Deddf Cydraddoldeb 2010 yn gosod rhwymedigaeth gyfreithiol ar awdurdodau cyhoeddus i ystyried yr angen i ddileu gwahaniaethu anghyfreithlon, i hybu cyfle cyfartal ac i feithrin cysylltiadau da rhwng pawb.
- 7.2 Fydd yr Awdurdod Trwyddedu ddim yn goddef gwahaniaethu tuag at unrhyw ran o'r cyhoedd ar sail lliw, hil, tarddiad ethnig neu genedlaethol, anabled, credoau crefyddol, cyfeiriadedd rhywiol neu ryw.

## **8 RHANNU GWYBODAETH**

- 8.1 Bydd y Cyngor yn rhannu gwybodaeth am weithgareddau trwyddedadwy gydag awdurdodau cyfrifol a rhanddeiliaid perthnasol eraill er mwyn galluogi:

- Datblygu golwg gyffredinol ar yr holl weithgareddau trwyddedadwy ar draws y Fwrdeistref;
  - Adnabod risgiau;
  - Cyflwyno gwybodaeth a newyddion yn ôl i'r Cyngor (ac i awdurdodau trwyddedu eraill) i'w gefnogi i gyflawni ei gyfrifoldebau rheoleiddio;
- 8.2 Mae'r Cyngor yn cydnabod bod rheoleiddio ar y cyd yn dibynnu ar bartneriaethau effeithiol a chydweithio, a bod rhannu gwybodaeth yn agwedd bwysig ar hyn ac mae o fudd i bob parti. Pan fydd yn ofynnol i'r Cyngor gyfnewid gwybodaeth, neu pe hoffai'r Cyngor gyfnewid gwybodaeth, gyda phobl/cyrff eraill, bydd yr wybodaeth yn berthnasol, yn briodol, yn angenrheidiol a bydd yn gymesur i rannu'r wybodaeth hynny at ddibenion cyflawni ei swyddogaethau o dan y Ddeddf a hefyd i alluogi'r personau/cyrff eraill hynny i gyflawni eu swyddogaethau o dan y Ddeddf.
- 8.3 Bydd y Cyngor yn ymgymryd â chyfnewid gwybodaeth yn unol â Deddf Diogelu Data 2018, y Rheoliadau Diogelu Data Cyffredinol (GDPR) a'r canllawiau dilynol sy'n cael eu cyhoeddi gan Swyddfa'r Comisiynydd Gwybodaeth (ICO).

## **9 EGWYDDORION TRWYDDEDU LLEOL**

- 9.1 Nod y Cyngor yw darparu gwasanaeth clir, cyson ac ymatebol i ddarpar ddeiliaid trwydded/hysbysiad a'r sawl sy'n dal un o'r rhain ar hyn o bryd, aelodau'r cyhoedd a rhanddeiliaid perthnasol eraill.
- 9.2 Bydd y Cyngor yn ceisio adeiladu a chynnal cysylltiadau a chydberthnasau gwaith da gyda'r Awdurdodau Cyfrifol, gan gynnwys rhannu gwybodaeth berthnasol a, lle bo'n briodol, ymchwilio i droseddau.
- 9.3 Nod y Cyngor yw sicrhau bod yr holl Awdurdodau Cyfrifol perthnasol yn rhoi ystyriaeth lawn i geisiadau a bod yr Awdurdod Cyfrifol mwyaf priodol yn rhoi cyngor i'r ymgeisydd a, lle bo angen, yn cymryd y cyfle i gyflwyno sylwadau ffurfiol i'r Cyngor. Bydd y Garfan Trwyddedu yn rhoi cyfarwyddyd ac yn cynorthwyo Awdurdodau Cyfrifol i gyflwyno sylwadau.
- 9.4 Mae CBSRhCT, fel Awdurdod Trwyddedu, hefyd yn Awdurdod Cyfrifol. Bydd y Garfan Trwyddedu, sy'n gweithredu fel Awdurdod Cyfrifol, yn gwneud sylwadau, pan fo angen, ar geisiadau i sicrhau bod pob un o'r pedwar amcan trwyddedu yn cael eu hyrwyddo'n gywir.
- 9.5 Bydd y Cyngor yn ystyried anghenion yr ymgeisydd, ond bydd hyn yn cael ei gydbwysu yn erbyn y ddyletswydd glir sydd gan y Cyngor i ofalu bod yr amcanion trwyddedu yn cael eu hyrwyddo. Dymuniad y Cyngor yw sicrhau bod diben cyffredinol y Polisi yma'n cael ei gyflawni.
- 9.6 Ym mhob achos, bydd geisiadau a hysbysiadau trwyddedau yn cael eu hystyried a'u penderfynu yn ôl eu rhinweddau unigol.

9.7 Bydd y Cyngor yn rhoi cyngor cyffredinol mewn perthynas â'i swyddogaethau o dan y Ddeddf ar ei wefan. Yn ogystal, ar gais, bydd y Cyngor yn darparu cyngor penodol ynghylch cydymffurfiaeth ar gyfer darpar ddeiliaid a deiliaid trwydded/hysbysiad a bydd yn rhoi cyngor i'r cyhoedd ar y gweithgareddau mae modd iddyn nhw ymgymryd â hwy heb yr angen ar gyfer trwyddedau/hysbysiadau penodol.

## **10 GWEITHGAREDDAU TRWYDDEDU**

10.1 Mae'r Ddeddf Trwyddedu yn rheoleiddio gweithgareddau trwyddedadwy trwy drwyddedau mangre, hysbysiadau achlysuron dros dro a thrwyddedau personol. Y gweithgareddau trwyddedadwy o dan y Ddeddf yw:

(A) *Gwerthu alcohol* (gan gynnwys gwerthu dros y rhyngwyd neu drwy archeb bost). Mae hyn yn cynnwys gwerthu archebion mawr o alcohol i'r cyhoedd.

(B) *Cyflenwi alcohol i aelodau clybiau cymwys.*

(C) *Darparu adloniant wedi'i reoleiddio.* Mae'r diffiniad o 'adloniant wedi'i reoleiddio' wedi'i nodi yn Atodlen 1 y Ddeddf ac mae'n cynnwys:

- Perfformio drama
- Dangos ffilm
- Achlysur chwaraeon dan do
- Achlysur paffio neu reslo
- Cystadleuaeth neu arddangosfa sy'n cyfuno paffio neu reslo gydag un neu ragor o greffttau ymladd (chwaraeon ymladd cyfunol)
- Perfformio cerddoriaeth fyw
- Chwarae cerddoriaeth wedi'i recordio (ac eithrio cerddoriaeth gefndirol)
- Perfformio dawn
- Adloniant sy'n debyg i gerddoriaeth fyw, chwarae cerddoriaeth wedi'i recordio a pherfformiad dawn, ond dim ond lle mae'n cael ei gynnig fel adloniant ym mhresenoldeb cynulleidfa.

(Ch) *Darparu lluniaeth gyda'r hwyr* (h.y. darparu bwyd poeth neu ddiodydd rhwng 11pm a 5am). Mae hyn yn berthnasol i bob mangre, gan gynnwys cerbydau symudol.

## **11 DADREOLEIDDIO**

11.1 Arweiniodd Deddf Cerddoriaeth Fyw 2012 (<http://www.legislation.gov.uk/ukpga/2012/2>) at newidiadau dadreoleiddio i'r Ddeddf Trwyddedu. Mae paragraffau 16.1 i 16.72 Canllawiau yr Ysgrifennydd Gwladol yn cwmpasu enghreifftiau o adloniant wedi'i reoleiddio sydd wedi'i ddadreoleiddio, ac mae rhai enghreifftiau allweddol fel a ganlyn:

a) Cerddoriaeth fyw – does dim angen trwydded ar gyfer perfformiad cerddoriaeth fyw lle dydy'r sain heb ei chwyddo rhwng 0800 a 2300 ar unrhyw fangre. Yn ogystal,

does dim angen trwydded ar gyfer perfformiad o gerddoriaeth fyw lle mae'r sain wedi'i chwyddo rhwng 0800 a 2300 ar safleoedd sydd â thrwydded i werthu alcohol.

b) Cerddoriaeth wedi'i recordio – does dim angen trwydded ar gyfer perfformio cerddoriaeth wedi'i recordio i gynulleidfa o ddim mwy na 500 o bobl rhwng 0800 a 2300 ar unrhyw ddiwrnod ar fangre sydd â thrwydded i werthu alcohol.

11.2 Fe wnaeth Deddf Cerddoriaeth Fyw 2012 a Deddf Dadreoleiddio 2015. <http://www.legislation.gov.uk/ukpga/2015/20/contents/enacted> ddiwygio'r Ddeddf Trwyddedu 2003 drwy ddadreoleiddio agweddau ar berfformiadau byw a cherddoriaeth wedi'i recordio os yw'r meini prawf canlynol wedi'i fodloni.

- Pan fydd perfformiad o gerddoriaeth fyw (lle mae'r sain wedi'i chwyddo neu heb ei chwyddo) a/neu gerddoriaeth wedi'i recordio – p'un ai yw'r sain wedi'i chwyddo neu heb ei chwyddo – yn cael ei chwarae ar ôl 0800 neu cyn 2300 ar unrhyw ddiwrnod
- Lle bydd perfformiad o gerddoriaeth fyw lle mae'r sain wedi'i chwyddo a/neu gerddoriaeth sydd wedi'i recordio yn cael ei chwarae un ai ar fangre heb drwydded berthnasol neu weithle sy'n dal trwydded lluniaeth gyda'r hwyr yn unig
- Lle mae perfformiad o gerddoriaeth fyw a/neu gerddoriaeth wedi'i recordio â'r sain wedi'i chwyddo yn cael ei chwarae ar adeg pan dyw mangre sydd wedi'i drwyddedu'n briodol ddim ar agor at ddibenion gwerthu alcohol
- Pan fydd perfformiad cerddoriaeth fyw a/neu gerddoriaeth wedi'i recordio yn cael ei gynnal mewn mangre trwyddedig perthnasol, neu weithle, ym mhresenoldeb cynulleidfa o hyd at 500 o bobl neu
- Lle mae awdurdod trwyddedu'n dileu effaith y dadreoleiddio yn Neddf 2003 yn fwriadol wrth osod amod ar drwydded mangre neu dystysgrif o ganlyniad i adolygiad trwydded.

11.3 Mae Gorchymyn Deddf Trwyddedu 2003 (Disgrifiadau o Adloniant) (Diwygiad) 2013 (o 27 Mehefin 2013) yn dadreoleiddio agweddau ar berfformiad drama, perfformiad dawn ac achlysuron chwaraeon dan do. Mae'n dadreoleiddio –

- Perfformiadau dramâu / dawn ar gyfer cynulleidfa o hyd at 500 o bobl, rhwng 08:00 a 23:00 (ac eithrio dawnio y mae angen Trwydded Lleoliad Adloniant Rhywiol ar ei gyfer);
- Achlysuron chwaraeon dan do ar gyfer cynulleidfa o hyd at 1000 o bobl, rhwng 08:00 a 23:00;
- Mae'n egluro bod Chwaraeon Ymladd Cyfunol (Crefft Ymladd Cymysg ac ati) yn fath o Focsio a Reslo a byddan nhw'n parhau i gael eu rheoleiddio.

11.4 Dylai ymgeiswyr, deiliaid trwyddedau neu aelodau o'r cyhoedd sy'n aneglur a oes angen trwydded ar gyfer y gweithgaredd neu beidio, gysylltu â'r awdurdod trwyddedu hwnnw am wybodaeth.

## **12 HYRWYDDO'R AMCANION TRWYDDEDU**

### **Cyflwyniad**

12.1 Wrth gyflawni ei swyddogaethau ac arfer ei bwerau o dan y Ddeddf Trwyddedu, bydd yr Awdurdod Trwyddedu yn ceisio hyrwyddo'r amcanion trwyddedu bob amser. Wrth hyrwyddo'r amcanion trwyddedu yma, nod yr awdurdod yw annog amgylchedd diogel, sy'n rhydd o drosedd lle mae modd i bawb fwynhau'r ystod lawn o weithgareddau trwyddedadwy sy'n cael eu cynnig.

12.2 Dyma'r pedwar amcan trwyddedu:

- Atal trosedd ac anhrefn
- Diogelwch y cyhoedd
- Atal niwsans cyhoeddus
- Amddiffyn plant rhag niwed

12.3 Mae pob amcan trwyddedu'r un mor bwysig, dyma'r unig ffactorau mae modd eu hystyried wrth benderfynu ar gais ac unrhyw amodau sydd ynghlwm wrth drwydded.

12.4 Bydd yr Awdurdod yn gofyn i ymgeiswyr gymryd mesurau priodol a chymesur i hyrwyddo'r amcanion trwyddedu.

12.5 Yr amcanion trwyddedu isod yw'r egwyddorion y dylai ymgeiswyr gyfeirio atyn nhw wrth wneud ceisiadau.

- **ATAL TROSEDD AC ANRHEFN**

12.6 Bydd yr Awdurdod yn ymdrechu i leihau trosedd ac anhrefn ledled yr ardal yn unol â'i ddyletswydd statudol o dan adran 17 o Ddeddf Trosedd ac Anhrefn 1998.

### **Gweithio'n rhan o bartneriaeth**

12.7 Mae'r Awdurdod Trwyddedu yn ystyried yr heddlu yn brif ffynhonnell unrhyw gyngor ar drosedd ac anrhefn. Dylech chi nodi, fodd bynnag, bod modd i unrhyw awdurdod sy'n gyfrifol o dan Ddeddf 2003 wneud sylwadau mewn perthynas ag unrhyw un o'r amcanion trwyddedu os oes gydag ef dystiolaeth i gefnogi sylwadau o'r fath.

Mae Heddlu De Cymru yn argymhell yn gryf y defnydd o deledu cylch cyfyng ar gyfer atal troseddau ac anhrefn, ac yn pwysleisio pwysigrwydd amodau o'r fath ar holl restrau gweithredu ar gyfer mangre trwyddedig. Mae gosod camerâu cylch cyfyng o fewn ac yn union y tu allan i'r fangre yn gallu atal troseddau ac anhrefn, ymddygiad gwrthgymdeithasol a chynorthwyo i ymchwilio a datgelu troseddau.

- 12.8 Bydd yr Awdurdod Trwyddedu hefyd yn gweithio gyda Heddlu De Cymru a phartneriaid eraill fel Cymunedau Diogel i reoli ac atal troseddau yn yr economi gyda'r nos, a hynny mewn ymdrech i hyrwyddo cymuned ddiogel, iach a llawn amrywiaeth.
- 12.9 Yn rhai ardaloedd o'r Fwrdeistref, mae'r awdurdod trwyddedu'n defnyddio marsialiaid tacsî i sicrhau bod cwsmeriaid yn gadael y safleoedd trwyddedig. Byddai'r awdurdod yn disgwyl i bob deiliad trwyddedau cyfrifol gofleidio'r gweithdrefnau yma a chynorthwyo'r awdurdodau yn yr ymdrechion.
- 12.10 Wrth arfer ei swyddogaethau, mae'r Awdurdod Trwyddedu yn ceisio cydweithredu ag Awdurdod y Diwydiant Diogelwch ("SIA") cymaint ag sy'n bosibl, a bydd yn ystyried ychwanegu amodau perthnasol at drwyddedau lle bo'n briodol. Mae Awdurdod y Diwydiant Diogelwch hefyd yn chwarae rôl bwysig wrth atal troseddau ac anhrefn drwy sicrhau bod goruchwylwyr drysau wedi'u trwyddedu'n briodol. Mae hefyd yn gweithio mewn partneriaeth â'r heddlu ac asiantaethau eraill er mwyn sicrhau dydy cwmnïau diogelwch ddim yn cael eu defnyddio fel ffrynt ar gyfer gweithgarwch troseddol difrifol a threfnus. Gall hyn gynnwys gwneud ymholiadau penodol neu ymweld â safleoedd trwy weithrediadau sy'n cael eu harwain gan gudd-wybodaeth ar y cyd â'r heddlu, awdurdodau lleol ac asiantaethau partner eraill. Yn yr un modd, mae modd i oruchwylwyo drysau fod yn ffordd briodol i sicrhau dydy pobl sy'n feddw, pobl sy'n ymddangos eu bod dan ddylanwad cyffuriau, gwerthwyr cyffuriau, troseddwyr rhyw hysbys neu bobl sy'n cario arfau ddim yn mynd i mewn i'r fangre a sicrhau bod yr heddlu'n cael eu hysbysu a/neu barafeddygon yn cael eu galw os oes pryderon iechyd.
- 12.11 Mae atal trosedd yn cynnwys atal troseddau mewnffudo gan gynnwys atal gweithio'n anghyfreithlon ar fangre trwyddedig. Bydd yr Awdurdod Trwyddedu yn gweithio gyda'r Swyddfa Gartref – Gorfodaeth Mewnffudo, yn ogystal â'r heddlu, mewn perthynas â'r materion yma. Mae modd i amodau trwydded sy'n cael eu hystyried yn briodol ar gyfer atal gweithio'n anghyfreithlon mewn mangre trwyddedig gynnwys ei gwneud yn ofynnol i ddeiliad trwydded mangre gynnal gwiriadau hawl i waith ar bob aelod o staff maen nhw yn eu cyflogi yn y fangre trwyddedig, neu ei gwneud yn ofynnol bod copi o unrhyw ddogfen sydd wedi'i gwirio fel rhan o wiriad hawl i weithio yn cael ei chadw yn y fangre trwyddedig.

- **DIOGELWCH Y CYHOEDD**

- 12.12 Mae gan ddeiliaid trwyddedau gyfrifoldeb i sicrhau diogelwch y rhai sy'n defnyddio eu mangre, yn rhan o'u dyletswyddau o dan Ddeddf 2003. Mae hyn yn ymwneud â diogelwch pobl sy'n defnyddio'r fangre dan sylw, yn hytrach nag iechyd y cyhoedd, sy'n cael ei drafod mewn deddfwriaeth arall.

### Diogelwch Tân

12.13 Mae rhagofalon tân a modd o ddianc o fangre trwyddedig yn arbennig o bwysig. Rhaid i nifer fawr o bobl gael eu cadw, eu rheoli'n ddiogel ac, os oes angen, eu symud o'r fangre. Mae'n bosibl bydd rhai ohonyn nhw o dan ddylanwad alcohol. Mae'n bwysig i'r ymgeisydd asesu risg uchafswm capasiti diogel yr eiddo i osgoi gorlenwi. Bydd cysylltu amodau â thrwydded mangre neu dystysgrif mangre clwb mewn unrhyw ffordd ddim yn rhyddhau cyflogwyr o'r ddyletswydd statudol i gydymffurfio â gofynion deddfwriaeth arall gan gynnwys Deddf Iechyd a Diogelwch yn y Gwaith ac ati 1974 yn enwedig y gofynion o dan Reolaeth Iechyd a Rheoliadau Rheoli Iechyd a Diogelwch yn y Gwaith 1999 a'r Gorchymyn Diwygio Rheoleiddio (Diogelwch Tân) 2005 er mwyn cynnal asesiadau risg. Dylai cyflogwyr asesu'r risgiau, gan gynnwys risgiau gan dân, a chymryd camau angenrheidiol i osgoi a rheoli'r risgiau yma.

### Asesiadau Risg

12.14 Wrth fynd i'r afael â diogelwch y cyhoedd, dylai ymgeisydd neu ddeiliad trwydded nodi unrhyw faterion penodol (gan ystyried ei fath penodol o fangre a / neu weithgareddau), sy'n debygol o gael effaith andwyol ar hyrwyddo diogelwch y cyhoedd. Gall y camau sy'n ofynnol i ddellio â'r materion yma fod yn addas i'w cynnwys o fewn Rhestr Weithredu'r ymgeisydd.

12.15 Rydyn ni'n cydnabod bod modd i faterion arbennig godi mewn cysylltiad ag achlysuron awyr agored ac achlysuron mawr. Dylech chi wneud asesiad risg i asesu a oes angen unrhyw fesurau ar gyfer amgylchiadau unigol unrhyw fangre.

### Anabledd

12.16 Dylech chi ystyried materion i ofalu:

- pan fydd pobl anabl yn bresennol, bod trefniadau digonol yn bodoli i alluogi eu symud o'r fangre yn ddiogel pe bai argyfwng
- bod pobl anabl sydd ar y fangre yn gwybod am y trefniadau yma
- efallai bydd gan bobl anabl broblemau corfforol a / neu feddyliol sydd angen eu hystyried.

12.17 Dylech chi fabwysiadu polisi i reoli capasiti er mwyn sicrhau fod cwsmeriaid ddim yn cael eu hanafu nac yn ymddwyn yn ymosodol o ganlyniad i wthio damweiniol.

12.18 Efallai bydd modd i swyddogion Iechyd yr Amgylchedd (diogelwch) roi cyngor i ddeiliaid trwyddedau i sicrhau bod yr amcan yma'n cael ei hyrwyddo.



- **ATAL NIWSANS CYHOEDDUS**

12.18 Mae Deddf Trwyddedu 2003 yn cynnwys amrywiaeth eang o safleoedd, gan gynnwys sinemâu, neuaddau cyngerdd, theatrau, clybiau nos, tafarndai, caffis, bwytai a siopau prydau parod. Mae pob un o'r safleoedd yma'n cyflwyno cymysgedd o risgiau. Mae llawer o'r rhain yn gyffredin i'r rhan fwyaf o safleoedd ac mae eraill yn unigryw i weithrediadau penodol. Mae'n bwysig bod safleoedd yn cael eu hadeiladu neu eu haddasu a'u cynnal i gydnabod a diogelu defnyddwyr a chymdogion yn erbyn y risgiau yma, cyn belled ag y bo'n ymarferol.

12.19 Dydy 'niwsans cyhoeddus' ddim wedi cael ei ddiffinio'n gul yn Neddf 2003 ac mae'n cadw ei ystyr cyfraith gyffredin eang. Mae modd iddo gynnwys materion yn ymwneud â niwsans, sŵn, aflonyddwch, llygredd golau, arogleuon atgas, fermin a phlâu a thomenni o sbwriel.

12.20 Mae'r Awdurdod Trwyddedu yn argymhell bod ymgeiswyr a deiliaid trwyddedau yn defnyddio safon uwch o reolaeth er mwyn lleihau'r potensial ar gyfer unrhyw niwsans cyhoeddus fydd, o bosibl, yn deillio o'u gweithrediad o'r fangre lle:

- Mae'r lleoliad mewn ardal breswyl neu ardal sy'n sensitif i sŵn
- Mae gyda nhw oriau agored estynedig neu maen nhw wedi cynnig ymestyn eu horiau agor.

12.21 Lle mae mangre yn agos at eiddo preswyl, rydyn ni'n cynghori'n gryf bod y rhestr weithredu yn cynnwys manylion mesurau inswleiddio sŵn sydd wedi cael eu cymryd neu a fydd yn cael eu cymryd i sicrhau fydd sŵn ddim yn achosi niwsans cyhoeddus. Bydd yn ofynnol i ymgeiswyr (a deiliaid trwyddedau cyfredol) ddangos yn glir bod cyfanrwydd acwstig y fangre yn addas fel bod dim modd clywed sŵn mewn eiddo preswyl cyfagos.

**Byddai Swyddogion Iechyd yr Amgylchedd y Cyngor yn croesawu ymholiadau cyn ymgeisio ar sut i liniaru niwsans cyhoeddus o weithgaredd trwyddedig, fel sŵn sy'n codi o adloniant, cwsmeriaid mewn ardaloedd ysmegu dynodedig, darparu biniau sbwriel ac ati.**

12.22 Mae'r Awdurdod Trwyddedu yn cydnabod bod y rheolaeth mae modd i ddeiliad trwydded ei chael dros ei gwsmeriaid yn lleihau unwaith mae'r cwsmeriaid yn gadael y fangre ac y mae unigolion sy'n ymddwyn yn wrthgymdeithasol yn atebol drostyn nhw eu hunain. Dydy'r drefn drwyddedu ddim yn fecanwaith ar gyfer mynd i'r afael â niwsans ac ymddygiad gwrthgymdeithasol gan unigolion ar ôl iddyn nhw fynd y tu hwnt i reolaeth uniongyrchol deiliad y drwydded. Serch hynny, mae'r awdurdod yn cydnabod bod modd i bolisiau gwasgaru gynorthwyo yn y maes yma, ac mae'n annog ymgeiswyr i'w cynnwys yn eu rhestr weithredu.

12.23 Bydd yr awdurdod trwyddedu yn osgoi mesurau diangen neu anghymesur i gyfyngu ar niwsans sŵn. Serch hynny, rydyn ni'n argymhell eich bod chi'n cymryd y mesurau canlynol (neu fesurau tebyg):

- Cadw drysau a ffenestri'r fangre ar gau;
- Cyfyngu cerddoriaeth fyw i ran benodol o'r adeilad;
- Symud lleoliad a chyfeiriad siaradwyr i ffwrdd o waliau allanol neu waliau sy'n ffinio ag eiddo preifat;
- Gosod llenni acwstig;
- Gosod seliau rwber ar ddrysau;
- Gosod mowntiau rwber ar gyfer seinyddion;
- Cymryd camau i sicrhau bydd dim modd clywed cerddoriaeth uwchlaw lefel y cefndir yn y lleoliad sensitif agosaf;
- Ymgymryd â monitro rheolaidd i sicrhau dydy lefelau cerddoriaeth allanol ddim yn ormodol a chymryd camau priodol lle bo angen;
- Gosod cyfyngwyr sŵn ar offer seinchwyddo sy'n cael ei ddefnyddio yn y fangre (os yw mesurau eraill wedi bod yn aflwyddiannus);
- Dangos hysbysiadau amlwg, clir a darllenadwy ar bob allanfa gan ofyn i'r cyhoedd barchu anghenion trigolion lleol a gadael y fangre a'r ardal yn dawel;
- Cyfyngu'r defnydd o ffrwydron a tân gwyllt a allai achosi aflonyddwch mewn ardaloedd cyfagos;
- Gosod sbwriel – fel poteli – mewn cynwysyddion y tu allan i'r fangre yn digwydd ar adegau a fydd yn lleihau'r aflonyddwch i eiddo cyfagos.

- **DIOGELU PLANT RHAG NIWED**

12.24 Mae diogelu plant rhag niwed yn cynnwys amddiffyn plant rhag niwed moesol, seicolegol a chorfforol. Mae hyn yn cynnwys diogelu plant rhag y niwed sy'n gysylltiedig yn uniongyrchol ag yfed alcohol a hefyd niwed ehangach megis dod i gysylltiad ag iaith gref ac iaith rywiol (er enghraifft, yng nghyd-destun dod i gysylltiad â rhai ffilmiau neu adloniant i oedolion).

12.25 Mae'r Cyngor yn disgwyl i fusnesau trwyddedig weithio i atal:

- Camfanteisio'n rhywiol ar blant
- Gwerthu neu gyflenwi alcohol i bobl dan 18 oed
- Gwerthu neu gyflenwi alcohol i oedolion sy'n ceisio prynu ar ran pobl o dan 18 oed
- Gwerthu neu gyflenwi unrhyw gynhyrchion eraill â chyfyngiad oedran i bobl dan oed
- Mynediad plant at weithgareddau gamblo
- Mynediad plant at unrhyw adloniant o natur rywiol

Camfanteisio'n Rhywiol ar Blant

12.26 Mae camfanteisio'n rhywiol ar blant yn golygu bod plant yn cael eu paratoi ac yna'n cael eu cam-drin yn rhywiol. Mae'r Cyngor yn cydnabod bod camfanteisio'n rhywiol ar blant yn fater diogelu plant amlwg ledled y DU.

12.27 Mae'r Cyngor yn mabwysiadu agwedd “dim goddefgarwch” llym o ran camfanteisio'n rhywiol ar blant ac mae'n disgwyl i fusnesau trwyddedig wneud yr un peth. Mae modd

ychwanegu amodau trwy adolygu trwydded os oes problem camfanteisio'n rhywiol ar blant yn y fangre.

- 12.28 Bydd mesurau sydd wedi'u cynllunio i atal gwerthu i bobl dan oed a gweithgareddau niweidiol eraill yn cael yr effaith eilaidd o atal camfanteisio'n rhywiol ar blant trwy leihau neu ddileu cyfleoedd i gamdrinwyr baratoi plant at ddibenion rhywiol.

#### Gwerthu Dan Oed a Gwirio Oedran

- 12.29 Mae'r Cyngor yn disgwyl i fangre trwyddedig weithio'n drylwyr i atal gwerthu neu gyflenwi alcohol i blant. Mae amodau trwydded gorfodol yn cynnwys amod sy'n ei gwneud yn ofynnol i bob mangre sydd â thrwydded i werthu neu gyflenwi alcohol fabwysiadu polisi gwirio oedran. Bydd raid gofyn i'r rhai sy'n ymddangos eu bod yn iau na 18 oed ddangos cerdyn adnabod ffotograffig i brofi eu hoed cyn bod modd gwerthu neu gyflenwi alcohol iddyn nhw.

- 12.30 Mae'r Cyngor yn annog busnesau trwyddedig i fynd ymhellach na gofynion yr amodau gorfodol ac yn gofyn i safleoedd sydd wedi'u trwyddedu ar gyfer gwerthu neu gyflenwi alcohol fabwysiadu cynllun gwirfoddol "her 25". Mae'r cynllun yma yn ei gwneud yn ofynnol i aelodau o staff sy'n gwerthu alcohol ofyn am gerdyn adnabod ffotograffig gan unrhyw un sy'n ymddangos yn iau na 25 oed. Dydy hyn ddim yn atal unrhyw un dros 18 oed rhag prynu alcohol, ond mae'n rhoi fframwaith llawer cliriach i aelodau staff wrth benderfynu pryd i ofyn am gerdyn adnabod.

Mae'r Awdurdod Trwyddedu yn cefnogi defnyddio'r canlynol ar gyfer dilysu prawf oedran:

- Cerdyn prawf oedran ag achrediad "Pass"
- Trwydded yrru
- Pasbort
- Cerdyn Adnabod Biometrig y Swyddfa Gartref
- Cerdyn Adnabod Milwrol

- 12.31 Rydyn ni'n annog y sawl sy'n ymgeisio am drwyddedau mangre neu ganiatâd arall i werthu alcohol i gynnwys y cynllun 'her 25' o fewn eu rhestr weithredu a bydd yn cael ei gynnwys fel amod, lle bo'n briodol.

- 12.32 Rhaid i ddeiliaid trwyddedau mangre a chaniatâd arall i werthu neu gyflenwi alcohol a'r sawl maen nhw wedi dynodi i oruchwylio'r fangre, sicrhau bod pob aelod o staff sy'n gweithio yn eu mangre yn derbyn hyfforddiant rheolaidd. Rhaid i hyfforddiant gynnwys materion diogelu plant ac atal gwerthu i blant dan oed a gwerthu trwy ddirprwy.

#### 12.33 **Gwerthiannau Trwy Ddirprwy**

Mae'r Awdurdod Trwyddedu yn effro i'r ffaith bod pobl ifainc yn ceisio cael alcohol o safleoedd trwyddedig drwy ddefnyddio dirprwy, lle mae oedolion yn prynu alcohol ar gyfer person sydd dan oed. Mae modd i werthiannau trwy ddirprwy ddigwydd hyd yn

oed pan fydd gan y trwyddedai system gwirio oedran ddigonol i atal gwerthu'n uniongyrchol i rywun dan oed.

Bydd disgwyl i ymgeiswyr nodi camau i'w cymryd er mwyn atal gwerthu i ddirprwy rhag digwydd.

12.34 Lle mae gwerthu i ddirprwy wedi cael eu nodi fel problem mewn mangre penodol, neu mewn ardal benodol (efallai bod grwpiau o bobl ifainc yn ymgynnull yng nghyffiniau mangre), bydd yr Awdurdod yn ystyried gosod amodau er mwyn lleihau'r broblem.

Gall mesurau o'r fath gynnwys:-

- Gwrthod gwerthu alcohol i bersonau lle mae'n hysbys eu bod nhw wedi prynu alcohol i bobl ifainc yn y gorffennol;
- Gofyniad i farcio cynwysyddion alcohol gyda sticeri, er mwyn adnabod y busnes a'u gwerthodd;
- Ei gwneud yn ofynnol i ddeiliad trwydded bersonol fod yn bresennol ar gyfer manwerthu alcohol ar adegau penodol;
- Mekanwaith ar gyfer herio pobl sy'n cael eu hamau o brynu alcohol i bobl ifainc.
- Gweithredu TCC yn yr eiddo sy'n cynnwys mynediad at unrhyw le y mae gan y cyhoedd fynediad iddo ac yn uniongyrchol y tu allan i'r eiddo.

12.35 Bydd disgwyl i ddeiliaid trwydded sy'n gyfrifol ddarparu arwyddion digonol i atal gwerthu i ddirprwyon. Mae'r Awdurdod Trwyddedu yn argymhell yn gryf y dylai deiliaid trwyddedau ei gwneud yn glir y bydd prynwyr dirprwyol yn cael eu gwahardd o'r fangre ac yn wynebu'r bygythiad o gael eu herlyn. Mae trwyddedai'n cael eu hannog i roi gwybod i'r Awdurdod Trwyddedu os ydyn nhw'n gweld bod problem ynglŷn â gwerthu i ddirprwy yn eu mangre, fel bod modd i'r ddau barti gydweithio i fynd i'r afael â'r broblem.

12.36 Rhaid i safleoedd trwyddedig BEIDIO â defnyddio ymgyrchoedd hyrwyddo diodydd anghyfrifol, yn enwedig lle mae'n ymddangos eu bod wedi'u hanelu at bobl iau.

#### Plant ar safleoedd trwyddedig

12.37 Mae'r Awdurdod Trwyddedu yn cydnabod yr amrywiaeth o safleoedd mae modd ceisio trwyddedau ar eu cyfer. Fydd mynediad i blant i bob math o fangre ddim yn cael ei gyfyngu oni chredir bod angen gwneud hynny er mwyn eu diogelu rhag niwed corfforol, moesol neu seicolegol.

12.38 Wrth benderfynu a ddylid cyfyngu mynediad i blant, bydd yr Awdurdod Trwyddedu yn barnu pob cais yn ôl ei rinweddau unigol ei hun. Mae enghreifftiau a allai beri pryder mewn perthynas â phlant yn cynnwys safleoedd:

- lle mae adloniant sy'n addas i oedolion yn unig neu sydd o natur rywiol yn cael ei gynnig
- lle mae elfen gref o gamblo
- lle mae cysylltiad gyda chymryd neu werthu cyffuriau yn hysbys
- lle mae gan y rheolwyr presennol dedfrydau blaenorol am werthu alcohol i rai dan oed neu lle mae gan y fangre enw gwael am ganiatáu yfed o dan oed
- os mai gwerthu alcohol i'w yfed yn y fangre yw unig ddiben neu brif ddiben y gwasanaethau sy'n cael eu cynnig yn y fangre.

12.39 Mewn amgylchiadau fel y rhai sydd wedi'u rhestru uchod, byddai'r Awdurdod Trwyddedu yn disgwyl i'r ymgeisydd awgrymu cyfyngiadau mewn perthynas â mynediad i blant. Os dydy cyfyngiadau o'r fath ddim wedi'u cynnwys yn y rhestr weithredu ac os bydd sylwadau perthnasol yn cael eu gwneud, bydd yr Awdurdod Trwyddedu yn ystyried gosod amodau sy'n cael eu hystyried eu bod yn angenrheidiol i fodloni'r amcanion trwyddedu.

12.40 Os dydy hyn ddim yn dod o dan y gyfraith, mae modd gosod amodau ar drwyddedau ar gyfer safleoedd lle mae adloniant wedi'i reoleiddio a lle mae plant yn bresennol er mwyn sicrhau bod digon o aelodau o staff sy'n oedolion i reoli mynediad plant. Lle bo modd i blant fod yn bresennol mewn achlysur fel perfformwyr, efallai bydd angen i oedolyn enwebedig fod yn gyfrifol am blant sy'n perfformio mewn perfformiadau o'r fath.

12.41 Byddai'r opsiynau sydd ar gael ar gyfer cyfyngu mynediad ar gyfer plant yn cynnwys:

- cyfyngiad ar yr oriau mae modd i blant fod yn bresennol
- cyfyngiad neu waharddiad pan fo gweithgareddau penodol yn digwydd
- gwneud hi'n ofynnol i blentyn fod yng nghwmni oedolyn
- cyfyngu mynediad i rannau o'r fangre, yn hytrach na'r fangre gyfan
- cyfyngiad oedran (i rai dan 18 oed).

12.42 Fydd yr Awdurdod Trwyddedu ddim yn gosod unrhyw amod sy'n gofyn yn benodol am fynediad i blant ar unrhyw fangre. Lle bydd dim cyfyngiad yn cael ei osod, bydd mynediad yn parhau i fod yn fater sy'n ôl disgrisiwn y deiliad trwydded unigol neu'r clwb.

### Arddangos Ffilmiau ac adloniant theatrig

- 12.43 Yn achos safleoedd sy'n dangos ffilmiau, mae'r Awdurdod Trwyddedu'n disgwyl i ddeiliaid trwydded neu ganiatâd arall y fangre gynnwys trefniadau ar gyfer cyfyngu plant rhag gweld ffilmiau â chyfyngiad oedran yn ôl argymhellion Bwrdd Dosbarthu Ffilmiau Prydain neu'r Awdurdod Trwyddedu ei hun yn eu rhestrau gweithredu.
- 12.44 Mewn perthynas ag adloniant theatrig, efallai bydd angen gosod amod i gyfyngu mynediad plant i theatrau sy'n cynnwys adloniant oedolion yn eu cynyrchiadau. Efallai hefyd bydd angen ystyried, lle mae adloniant ar gyfer plant yn benodol, a ddylai amod gael ei osod sy'n ei gwneud yn ofynnol bod nifer digonol o staff sy'n oedolion yn bresennol i sicrhau lles plant mewn argyfwng.

### **13 CYNLLUNIO**

- 13.1 Mae'r Awdurdod Cynllunio yn CBSRhCT yn Awdurdod Cyfrifol o dan Ddeddf Trwyddedu 2003. Mae modd iddo gyflwyno sylwadau ar geisiadau neu alw am adolygiadau i drwyddedau presennol, yn seiliedig ar unrhyw un o'r pedwar amcan trwyddedu.
- 13.2 Mae gwahaniaeth a gwahaniad clir rhwng yr Awdurdod Trwyddedu a'r Awdurdod Cynllunio, ond mae hefyd disgyblaethau sy'n cydweddu i'w gilydd. Yn bennaf, mae Cynllunio yn rheoli datblygu a defnyddio tir, tra bo Trwyddedu yn ymwneud â gweithredu a rheoli'r fangre ar y tir hwnnw.
- 13.3 Serch hynny, mae 'atal troseddau ac anrhefn' ac 'atal niwsans cyhoeddus' yn bryderon sy'n cael eu rhannu gan yr awdurdod cynllunio a'r awdurdod trwyddedu.
- 13.4 Mae'r Awdurdod Trwyddedu yn cyngori ymgeiswyr i wirio bod gyda nhw ganiatâd neu i fynd ati i gael y caniatâd cynllunio perthnasol er mwyn caniatáu'r gweithgareddau gofynnol.
- 13.5 Yn y pen draw, cyfrifoldeb yr ymgeisydd / deiliad y drwydded yw sicrhau bod y trefniadau yn y fangre yn cydymffurfio â chaniatâd cynllunio ac awdurdodiadau trwyddedu.

### **14 GWASANAETH TÂN AC ACHUB**

- 14.1 Mae Gwasanaeth Tân ac Achub De Cymru (GTADC) yn Awdurdod Cyfrifol. Y brif ystyriaeth yn Neddf Trwyddedu (GTADC) yw hyrwyddo'r amcan o 'ddiogelwch y cyhoedd'.
- 14.2 Mae'r Awdurdod Trwyddedu yn argymhell bod pob mangre (gan gynnwys y rhai sy'n cael eu defnyddio ar gyfer achlysuron dros dro) yn cynnal asesiad risg tân gan berson cymwys. Lle mae trwydded mangre yn cael ei dal, dylai'r asesiad yma fod yn ysgrifenedig.

14.3 Bydd yr Awdurdod Lleol yn gweithio'n agos gyda GTADC ac yn rhannu gwybodaeth sy'n berthnasol i hyrwyddo'r amcanion trwyddedu.

14.4 Am ragor o wybodaeth am ddiogelwch tân mewn achlysuron cliciwch ar y ddolen isod,

<https://www.decymru-tan.gov.uk/eich-diogelwch-a-lles/eich-cymuned/cynllunio-eich-digwyddiad-cyhoeddus/>

neu, fel arall, ewch i wefan diogelwch tân mewn busnes <https://www.decymru-tan.gov.uk/eich-diogelwch-a-lles/mewn-busnes/>

## **15 Y SWYDDFA GARTREF – MEWNFUDO**

15.1 Mae'r Swyddfa Gartref yn Awdurdod Cyfrifol. Bydd yr awdurdod trwyddedu'n gweithio'n agos gyda'r uned Gorfodaeth Mewnfudo a Chydymffurfiaeth yn y Swyddfa Gartref er mwyn rhoi cymorth i atal gwaith anghyfreithlon, yn ogystal â mynd i'r afael â masnachu pobl a chaethwasiaeth fodern.

15.2 Mae gweithio anghyfreithlon yn mynd yn erbyn hyrwyddo 'atal trosedd ac anrhefn'.

15.3 Bydd yr awdurdod trwyddedu yn cynnal arolygiadau ar y cyd â'r Swyddfa Gartref a bydd yn ceisio rhannu gwybodaeth yn weithredol i gynorthwyo gyda'r gwaith o hyrwyddo'r amcanion trwyddedu.

15.4 Mae'r awdurdod trwyddedu'n argymhell bod deiliaid trwydded yn gwirio a chopio dogfennau pob aelod o staff sy'n dangos eu hawl i weithio yn y DU, a chael cod rhannu i alluogi gwiriad ar wasanaeth gwirio'r Swyddfa Gartref <https://right-to-work.service.gov.uk/rtw-view/profile>. Yn ystod arolygiadau o safleoedd, mae gan swyddogion hawl i ofyn am weld tystiolaeth o hyn a bydd bodd i unrhyw ddeiliad trwydded cyfrifol ddarparu copïau o'r dogfennau adnabod.

## **16 YR AWDURDOD IECHYD**

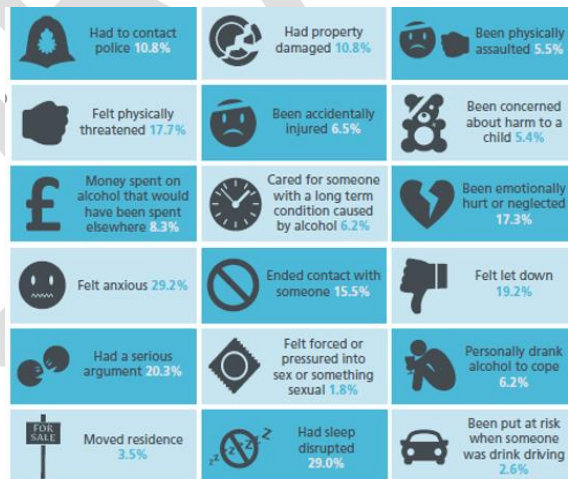
16.11 Mae Byrddau Iechyd yng Nghymru wedi'u henwi yn Awdurdodau Cyfrifol ar drwyddedu alcohol ers diwygio Deddf Trwyddedu 2003 yn 2012. Mae Bwrdd Iechyd Prifysgol Cwm Taf Morgannwg (CTMUHB) yn gweithredu fel un o'r awdurdodau cyfrifol ar gyfer Rhondda Cynon Taf.

16.12 Mae alcohol yn un o brif achosion marwolaeth a salwch mae modd ei atal yng Nghymru, gyda thua 1500 o farwolaethau o ganlyniad i yfed alcohol bob blwyddyn (1 o bob 20 o'r holl farwolaethau) (Arsyllfa Iechyd Cyhoeddus Cymru, 2019)

16.13 Mae alcohol yn fwy niweidiol na llawer o'r cyffuriau anghyfreithlon a chyfreithlon sy'n cael eu cam-drin, ac mae ei ddefnydd yn llawer ehangach. Dyma'r trydydd uchaf o chwe ffactor risg ar hugain ar gyfer salwch. Dim ond tybaco a phwysedd gwaed uchel

sy'n uwch ar y rhestr. (Arsyllfa Iechyd Cyhoeddus Cymru, 2018). Mae yfed alcohol mewn ffordd niweidiol yn ffactor achosol mewn dros 200 o afiechydon ac anafiadau (Sefydliad Iechyd y Byd, 2018).

- 16.14 Mae data dros dro ar gyfer Cymru a Lloegr yn dangos bod 7,423 o farwolaethau (13.0 fesul 100,000 o bobl) o achosion penodol i alcohol wedi'u cofrestru yn 2020, cynnydd o 19.6% o gymharu â 2019 (6,209 o farwolaethau; 11.0 fesul 100,000 o bobl) a'r cyfanswm blynyddol uchaf a gofrestrwyd gyda'r Swyddfa ar gyfer Ystadegau Gwladol yn eu cyfres amser (yn dechrau yn 2001).
- 16.15 Yn ogystal, mae camddefnyddio alcohol yn achosi niwed cymdeithasol, gan gynnwys trais, anafiadau, effaith ar y teulu, effaith ar y gweithle a phroblemau ariannol, gan arwain yn aml at niwed pellach i iechyd.
- 16.16 Mae yfed alcohol yn aml yn cael ei ystyried yn broblem sy'n effeithio ar yfwyr unigol yn hytrach na phobl eraill. Nododd ymchwil gan Iechyd Cyhoeddus Cymru a Phrifysgol Lerpwl John Moore fod bron i 60% o oedolion yng Nghymru wedi profi o leiaf 'un niwed' o ganlyniad i dueddiadau yfed rhywun arall yn ystod y 12 mis diwethaf. Mae'r niwed a brofir gan eraill wedi'i ddangos yn y ffeithlun isod (Quigg, Bellis, Grey, et al. 2016).
- 16.17 Mae yfed alcohol wedi cynyddu yn y DU dros y degawd diwethaf, fel y mae marwolaethau a chlefydau sy'n gysylltiedig ag alcohol. Dydy llawer o'r rhai sy'n cael eu heffeithio gan alcohol ddim yn gwybod sut mae'n niweidio eu hiechyd nes bod yr afiechyd wedi hen sefydlu.



\* Based on 2013 population adjusted prevalence in adults aged 18 years and older in Wales.

- 16.18 Mae lleihau argaeledd alcohol wedi'i nodi gan Sefydliad Iechyd y Byd (WHO) fel un o'r dulliau gorau ar gyfer atal niwed sy'n gysylltiedig ag alcohol.
- 16.19 O'r herwydd, mae defnyddio'r broses drwyddedu i reoleiddio nifer y busnesau sy'n gwerthu alcohol a'u lleoliad yn elfen allweddol o atal niwed.



- 16.20 Yn Rhondda Cynon Taf, mae tua 17% o'n hardal ddaearyddol wedi'i rhestru o fewn y 10% o ardaloedd mwyaf difreintiedig yng Nghymru ac ar draws y Fwrdeistref mae gwahaniaethau amlwg yn iechyd gwahanol rannau o'n poblogaeth (Llywodraeth Cymru, 2015).
- 16.21 Mae bwlch sylweddol o ran pa mor hir y mae disgwyl i unigolion fyw'n iach o gymharu ein hardaloedd mwyaf â'n hardaloedd lleiaf difreintiedig. Mae 15.1 mlynedd o fwlch rhwng dynion sy'n dioddef o ganlyniad i broblemau iechyd yn ardaloedd mwyaf difreintiedig RhCT i gymharu â'r rhai sy'n byw yn yr ardaloedd lleiaf difreintiedig. Y bwlch rhwng menywod yr ardaloedd hynny yw 13.3 blynedd. Mae alcohol yn un o'r ffactorau sy'n cyfrannu at hyn.
- 16.22 Mae data diweddar yn nodi bod gan Riondda Cynon Taf y cyfraddau marwolaethau y gellir eu priodoli i alcohol ac o ganlyniad i yfed alcohol yn benodol uchaf ond un yng Nghymru, o'u cymharu â lleoliadau awdurdodau lleol eraill (Arsyllfa Iechyd Cyhoeddus Cymru, 2019).
- 16.23 Nododd yr Arolwg Ymddygiad Iechyd mewn Plant Oed Ysgol ac Arolwg Iechyd a Lles Myfyrwyr Rhwydwaith Ymchwil Iechyd Ysgolion yn 2017/18 fod 9% o blant 11-16 oed yng Nghwm Taf yn nodi eu bod yn yfed alcohol o leiaf unwaith yr wythnos. Mae 56% o blant yn nodi eu bod yn cael mwy nag un ddiod wrth yfed alcohol; dyma'r ffigur uchaf o'r holl ardaloedd bwrdd iechyd yng Nghymru. Dywedodd oddeutu 10% o blant yn Cwm Taf eu bod wedi bod yn 'feddw' yn ystod y 30 diwrnod blaenorol.
- 16.24 Mae derbyniadau i'r ysbyty ymysg y rhai sydd o dan 18 oed sy'n ymwneud ag alcohol yn uwch yng Nghwm Taf nag yn yr un o'r Byrddau Iechyd eraill yng Nghymru (*Arsyllfa Iechyd Cyhoeddus Cymru, 2014*).
- 16.25 Mae defnyddio trwyddedu effeithiol yn chwarae rhan allweddol wrth geisio atal niwed sy'n gysylltiedig ag alcohol. Gall rheoleiddio llefydd sy'n gwerthu alcohol gan gynnwys ystyried lleoliad adeilad, oriau agor, prisiau a gorfodi cyfyngiadau oedran helpu i gyflawni hyn.

## **17 DIOGELU**

- 17.1 Mae deiliaid trwyddedau mewn sefyllfa gyfrifol. Mae'r Cyngor yn disgwyl i ddeiliaid trwyddedau hyrwyddo'r holl amcanion, gyda 'Diogelu plant rhag niwed' yn eu plith. Byddai'r Cyngor yn disgwyl i unrhyw ddeiliad trwydded cyfrifol roi gwybod am rywbeth a allai godi pryder iddyn nhw. Diben yr wybodaeth isod yw rhoi cymorth i ddeiliaid trwydded a'r holl staff sy'n gweithio yn y fasnach drwyddedu adrodd unrhyw faterion yn ymwneud â diogelwch plant, pobl ifainc ac oedolion ag anghenion gofal a chymorth sy'n peri pryder iddyn nhw, yn enwedig os yw'n ymwneud â chamfanteisio'n rhywiol ar blant, cam-drin, caethwasiaeth fodern a masnachu pobl.
- 17.2 Mae'r Awdurdod Trwyddedu yn helpu i fynd i'r afael â chamfanteisio'n rhywiol ar blant, cam-drin, caethwasiaeth fodern a masnachu pobl drwy weithio gyda

phartneriaid allweddol. Mae'r Awdurdod Trwyddedu yn gyfranogwr yng nghyfarfodydd y Grŵp Amlasiantaeth Camfanteisio'n Rhywiol ar Blant a Hwb Diogelu Amlasiantaeth Cwm Taf ac mae'n gweithio'n agos gyda Bwrdd Diogelu Cwm Taf.

- 17.3 Mae diogelu yn gyfrifoldeb i bawb a thrwy weithio mewn partneriaeth, nod y Cyngor yw adnabod camfanteisio o'r fath er mwyn amddiffyn plant, pobl ifainc ac oedolion ag anghenion gofal a chymorth, ac amharu ar y gweithgareddau er mwyn dal y sawl sy'n cam-drin yn atebol.
- 17.4 Mae'r Cyngor yn rhoi'r flaenoriaeth uchaf i ddiogelu plant a phobl agored i niwed rhag y math yma o niwed. Mae disgwyl i bob deiliad trwydded a darpar ddeiliad trwydded gymryd sylw o'r holl ganllawiau cenedlaethol mewn perthynas ag atal y math yma o weithgaredd rhag digwydd ar eu safleoedd.
- 17.5 Bydd yr awdurdod yn gweithio'n rhagweithiol i gynnal ymgyrchoedd prawf-brynu mewn partneriaeth â Heddlu De Cymru a swyddogion Safonau Masnach er mwyn canfod a oes gan adeiladau bolisiau a gweithdrefnau digon cadarn ar waith i ddiogelu plant.
- 17.6 Byddai'r Awdurdod yn disgwyl i unrhyw ddeiliad trwydded cyfrifol adolygu ei bolisiau a'i arferion yn gyson er mwyn cynnal yr amcanion trwyddedu.
- 17.7 Pan fo'r awdurdod yn dod i wybod bod unrhyw fangre trwyddedig yn rhoi plant a phobl agored i niwed mewn sefyllfaoedd lle mae modd iddyn nhw gael niwed yn barhaus, bydd yr awdurdod – mewn ymgynghoriad ag awdurdodau cyfrifol eraill – yn ceisio cymryd camau adfer ar unwaith i atal niwed pellach, trwy ddefnyddio unrhyw un neu'r holl bwerau sydd ar gael iddo.

Os oes gyda chi reswm i amau bod plentyn yn cael ei gam-drin neu mewn perygl o gael ei gam-drin, eich cyfrifoldeb chi yw adrodd eich pryderon a rhannu gwybodaeth gyda Heddlu De Cymru (Ffôn: 101) a CBSRhCT Dydd Llun – Dydd Gwener 8.30 am – 5.00pm (Ffôn: 01443 425006) neu ffoniwch y garfan tu allan i oriau swyddfa ar 01443 743665.

Mae rhagor o wybodaeth am Fwrdd Diogelu Plant Cwm Taf ar gael yn: <https://www.rctcbc.gov.uk/CY/Council/Partnerships/Workingwithothers/CwmTafSafeguardingBoard.aspx>

- 17.8 Mae'r Awdurdod Trwyddedu yn disgwyl i bob ymgeisydd cyfrifol sy'n gwneud cais am grantiau neu amrywiadau yn eu trwydded mangre neu dystysgrif mangre clwb gyflwyno mesurau cadarn i ddiogelu plant rhag niwed.

## **18 PLANT MEWN MANGRE TRWYDDEDIG**

- 18.1 Mae diogelu plant rhag niwed yn cynnwys diogelu plant rhag niwed moesol, seicolegol a chorfforol. Mae hyn yn cynnwys diogelu plant rhag y niwed sy'n gysylltiedig yn uniongyrchol ag yfed alcohol yn ogystal â niwed ehangach, megis dod i gysylltiad ag

iaith gref ac iaith rywiol (er enghraifft, yng nghyd-destun dod i gysylltiad â rhai ffilmiau neu adloniant i oedolion). Mae Canllawiau'r Ysgrifennydd Gwladol i Ddeddf Trwyddedu 2003 hefyd yn ei gwneud yn glir bod raid i'r awdurdod hefyd ystyried yr angen i ddiogelu plant rhag cael eu hecsbloetio'n rhywiol wrth gyflawni swyddogaethau trwyddedu.

- 18.2 Mae'n cael ei argymhell bod ymgeiswyr yn ei gwneud hi'n glir yn eu rhestrau gweithredu beth yw'r gweithgareddau a phryd byddai'r achlysuron yn cael eu cynnal er mwyn helpu i bennu pryd mae hi'n amhriodol i blant fynd i mewn i'r adeilad. Dylid hefyd ystyried pa mor agos yw'r fangre at ysgolion a chlybiau ieuenctid fel bod ymgeiswyr yn cymryd camau priodol i ofalu dydy hysbysebion sy'n ymwneud â'u mangre, neu'n cyfeirio at achlysuron yn eu mangre, ddim yn cael eu harddangos ar adegau pan mae plant yn debygol o fod yn agos at y fangre.
- 18.3 Byddai disgwyl i ddeiliaid trwyddedau cyfrifol neu ymgeiswyr, wrth iddyn nhw lunio rhestrau gweithredu, nodi'r camau fyddai'n cael eu cymryd i ddiogelu plant rhag cael niwed pan maen nhw yn y fangre. Rydyn ni'n cynghori bod unrhyw berson sy'n dymuno cynnal achlysur ar gyfer plant yn rhoi asesiad risg manwl i'r awdurdod a Heddlu De Cymru o'r achlysur dan sylw, gan gynnwys sut bydd yr achlysur yn cael ei reoli, lefelau staffio ar gyfer yr achlysur a sut bydd trefnwyr yr achlysur yn diogelu plant rhag cael unrhyw niwed.
- 18.4 Bydd yr awdurdod yn rhoi cryn bwys ar sylwadau am faterion diogelu plant yn enwedig gan Fwrdd Diogelu Plant Cwm Taf sy'n gweithredu fel yr Awdurdod Cyfrifol o dan y Ddeddf ar gyfer materion yn ymwneud â diogelu plant. Bydd yr awdurdod hefyd yn rhoi ystyriaeth ddifrifol i unrhyw sylwadau o'r fath gan yr holl Awdurdodau Cyfrifol eraill.
- 18.5 Mae modd i'r sylwadau yma gynnwys, ymhlith pethau eraill, y defnydd o ddata iechyd am y niwed y gall alcohol ei achosi i yfwyr dan oed. Lle mae awdurdod cyfrifol neu berson arall yn cyflwyno tystiolaeth bod mangre benodol yn gysylltiedig â math o niwed i blant (er enghraifft, data am ambiwlansys neu bresenoldeb plant o dan 18 oed mewn adrannau brys sydd â salwch neu anafiadau sy'n gysylltiedig ag alcohol) i'r awdurdod trwyddedu, dylai'r dystiolaeth yma gael ei hystyried, a dylai'r awdurdod trwyddedu hefyd ystyried pa gamau sy'n briodol i ofalu bod yr amcan trwyddedu yma yn cael ei orfodi'n effeithiol.
- 18.6 Mewn perthynas â cheisiadau am roi trwydded mewn ardaloedd lle mae tystiolaeth yn cael ei chyflwyno sy'n dangos lefelau uchel o niwed sy'n gysylltiedig ag alcohol mewn pobl dan 18 oed, bydd yr awdurdod trwyddedu yn ystyried pa amodau cadarn a allai fod yn briodol er mwyn gofalu bod yr amcan yma yn cael ei hyrwyddo'n effeithiol.
- 18.7 Mae'r Ddeddf Trwyddedu yn ei gwneud yn drosedd i ganiatáu i blant o dan 16 oed fod yn bresennol heb gwmni oedolyn mewn mangre sy'n cael ei defnyddio'n unig neu'n bennaf ar gyfer cyflenwi alcohol i'w yfed yn y fangre yma.

- 18.8 Bydd disgwyl i ddeiliaid trwyddedau cyfrifol sy'n dymuno caniatáu i blant gael mynediad at eu mangre ofalu bod mynediad yn cael ei gyfyngu lle bo'n briodol. Byddai hyn yn cynnwys gofalu bod pob plentyn yng nghwmni oedolyn a does dim modd iddyn nhw gael mynediad at alcohol na chwaith gweld alcohol.
- 18.9 Mae Deddf 2003 yn ei gwneud yn ofynnol i unrhyw fangre sy'n dangos ffilmiau i ofalu dydy plant ddim yn gallu gweld ffilmiau â chyfyngiad oedran (fel y'u dosberthir gan Fwrdd Dosbarthu Ffilmiau Prydain). Dylai deiliaid trwyddedau cyfrifol neu ymgeiswyr sy'n bwriadu dangos ffilmiau amlinellu mesurau cadarn addas yn disgrifio sut y bydden nhw'n diogelu plant rhag dod i gysylltiad â'r niwed posibl yma. Mae modd i'r awdurdod osod amodau addas os yw'n credu bod eu hangen i hyrwyddo'r pedwar amcan trwyddedu.
- 18.10 Lle mae nifer fawr o blant yn debygol o fod yn bresennol mewn unrhyw fangre trwyddedig, er enghraifft ar gyfer pantomeim plant, disgo/rêf neu achlysur tebyg, mae'r awdurdod yn argymhell bod pob plentyn yn cael ei oruchwylio gan nifer briodol o oedolion a bod gan y fangre fesurau ar waith i atal unrhyw blentyn rhag cael ei niweidio.
- 18.11 Mae modd i weithredwyr safleoedd hefyd weithredu eu polisi mynediad eu hunain yn eu mangre. Os yw lleoliad wedi cynnal asesiad risg sy'n ystyried ei bod yn briodol gwahardd plant, mae modd i weithredwyr y fangre hefyd ddefnyddio eu polisi derbyn eu hunain. Os yw mangre wedi cynnal asesiad risg sy'n ystyried ei bod hi'n briodol gwahardd plant neu bobl ifainc o'u mangre yna mae hynny'n fater iddyn nhw.
- 18.12 Mae'n cael ei argymhell bod gweithredwyr pob mangre yn cynnal asesiad risg o'r gweithgareddau trwyddedadwy maen nhw'n bwriadu eu cynnal.
- 18.13 Yn hanesyddol, mae achlysuron lle mae cymysgedd o bobl o dan 18 oed a phobl dros 18 oed wedi profi i fod yn broblematig ac yn anodd eu rheoli, gan arwain at y rhai o dan 18 oed yn dod i gysylltiad ag alcohol. Gall achlysuron o'r fath gael effaith andwyol ar les pobl ifainc yn ogystal ag arwain atyn nhw'n dod i gysylltiad â lefelau annerbyniol o niwed.

## **19 ASESIAD EFFAITH GRONNOL**

- 19.1 Ar hyn o bryd, dydy'r Awdurdod Trwyddedu ddim yn credu bod angen polisi arbennig am effaith gronnol yn y Fwrdeistref. Nod Asesiad Effaith Gronnol (CIA) yw cyfyngu ar dwf fangre trwyddedig lle mae hyrwyddo'r amcanion trwyddedu yn cael ei danseilio o fewn ardal benodol.
- 19.2 Petai'r awdurdod yn fodlon, ar ôl ystyried yr holl dystiolaeth yn ogystal ag ymgynghori yn unol ag Adran 5 (3) o'r Ddeddf, yna mae modd iddo weithredu polisi

arbennig o effaith gronnol mewn ardal. Bydd polisi o'r fath yn cael ei adolygu'n barhaus i ofalu bod y ffeithiau'n parhau i fod yn berthnasol.

19.2.1 Pe bai'r polisi yma'n cael ei fabwysiadu, bydd yr awdurdod trwyddedu'n rhagdybio bydd unrhyw gais pellach i ganiatáu neu amrywio trwydded o fewn yr ardal yma yn cael ei wrthod. Er hyn, bydd yr awdurdod yn dal i ystyried y cais a bydd y cais yn cael ei ystyried yn llawn os bydd yr ymgeisydd yn gallu dangos na fyddai'r drwydded yn ychwanegu at yr effaith gronnol.

19.2.2 Bydd yr Awdurdod Trwyddedu yn adolygu'r angen am bolisi arbennig ar effaith gronnol o leiaf bob pum mlynedd i weld a yw amgylchiadau wedi newid, a hynny'n rhan o'r adolygiad ar y polisi yma.

19.2.3 Dydy absenoldeb polisi o'r fath ddim yn atal unrhyw awdurdod cyfrifol neu barti â diddordeb rhag cyflwyno sylwadau ar gais lle byddai'r fangre dywededig yn arwain at effaith gronnol negyddol ar unrhyw un o'r amcanion trwyddedu.

## **20 GORCHYMYN CYFYNGIAD Y BORE BACH (EMRO)**

20.1 Mae Gorchmynion Cyfyngiad y Bore Bach wedi'u cynllunio i fynd i'r afael â phroblemau sy'n codi dro ar ôl tro, pethau megis lefelau uchel o drosedd ac anhrefn sy'n gysylltiedig ag alcohol mewn ardaloedd penodol ar adegau penodol; niwsans cyhoeddus difrifol; ac enghreifftiau eraill o ymddygiad gwrthgymdeithasol sy'n gysylltiedig ag alcohol does dim modd eu priodoli'n uniongyrchol i fangre penodol. Roedd y pŵer yma'n cael ei ganiatáu i'r awdurdod trwyddedu drwy Ddeddf Diwygio'r Heddlu a Chyfrifoldeb Cymdeithasol 2011.

20.2 Mae Gorchymyn Cyfyngiad y Bore Bach yn berthnasol;

- i gyflenwyr alcohol sydd wedi'i awdurdodi gan drwyddedau mangre, tystysgrifau mangre clwb a hysbysiaid am achlysuron dros dro;
- am unrhyw gyfnod sy'n dechrau ar neu ar ôl 12am ac yn dod i ben am 6am neu cyn hynny. Does dim rhaid iddo fod yn berthnasol ar bob diwrnod o'r wythnos, ac mae modd gwneud cais am wahanol gyfnodau o amser ar wahanol ddiwrnodau o'r wythnos;
- am gyfnod cyfyngedig neu ddiderfyn (er enghraifft, mae modd cyflwyno Gorchymyn Cyfyngiad y Bore Bach am ychydig wythnosau ar gyfer achlysur penodol);
- i'r holl neu unrhyw ran o ardal yr awdurdod trwyddedu;

20.3 Dydy Gorchymyn Cyfyngiad y Bore Bach ddim yn berthnasol;

- i unrhyw fangre ar Nos Galan (a ddiffinnir fel 12am tan 6am ar 1 Ionawr bob blwyddyn);
- i gyflenwi alcohol gan y rhai sy'n darparu gwesty neu lety tebyg i'w gwsteion rhwng 12am a 6am, ar yr amod bod yr alcohol yn cael ei werthu ar yr adegau hynny dim ond trwy fariau mini a/neu wasanaeth ystafell; a
- i lacio oriau trwyddedu yn rhinwedd gorchymyn a wnaed o dan adran 172 o Ddeddf 2003.

- 20.4 Mae Gorchymyn Cyfyngiad y Bore Bach yn arf pwerus i fynd i'r afael â materion sy'n cael effaith negyddol ar yr economi gyda'r nos ac yn fwy felly'r amcanion trwyddedu. Bydd yr awdurdod trwyddedu yn ystyried yn ofalus yr effeithiau posib y bydd gweithredu o'r fath yn ei gael ar fangre trwyddedig.
- 20.5 Dydy'r Awdurdod Trwyddedu ddim o'r farn bod angen i Orchymyn Cyfyngiad y Bore Bach gael ei gyflwyno yn y Fwrdeistref ar hyn o bryd. Serch hynny, mae'r sefyllfa yn y Fwrdeistref yn dal i gael ei hadolygu'n gyson. Os bydd gwybodaeth yn awgrymu ei bod yn ofynnol, mae modd i'r Awdurdod, mewn ymgynghoriad â phartneriaid, benderfynu bod Gorchymyn Cyfyngiad y Bore Bach yn fesur priodol i'w gymryd i fynd i'r afael â materion trosedd ac anhrefn sy'n gysylltiedig ag economi'r nos.

## **21 ARDOLL HWYR Y NOS**

- 21.1 Mae'r ardoll hwyr y nos yn galluogi'r Awdurdod i godi cyfraniadau tuag at gost plismona'r economi gyda'r nos. Mae'r ardoll yn daladwy gan ddeiliaid unrhyw fangre sydd â thrwydded i werthu alcohol rhwng hanner nos a 6am. Rhaid i unrhyw gynnig i gyflwyno ardoll o'r fath gael ei brofi a'i gymeradwyo gan y cyfarfod llawn o'r Cyngor.
- 21.2 Ar hyn o bryd dydy'r Awdurdod ddim o'r farn bod angen ardoll hwyr y nos yn y Fwrdeistref. Pe bai'r farn yma'n newid, yna byddai'r Awdurdod yn dilyn y canllawiau sydd wedi'u cyhoeddi gan y Swyddfa Gartref ac yn ymgynghori â'r personau neu'r busnesau fyddai'n cael eu heffeithio.

## **22 GORCHYMYN DIOGELU MANNAU CYHOEDDUS?**

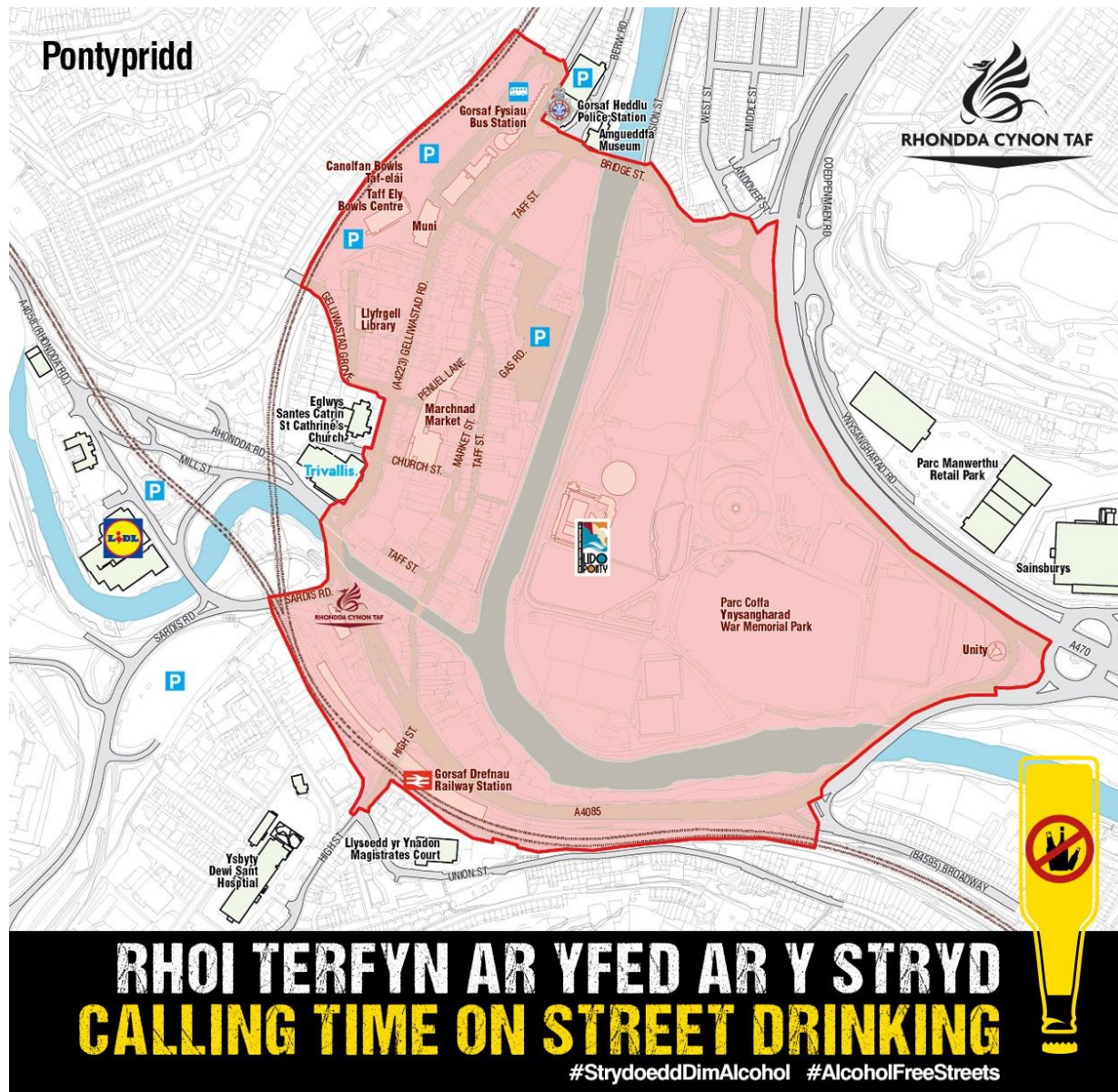
- 22.1 Mae Gorchymyn Diogelu Mannau Cyhoeddus yn berthnasol i bob man cyhoeddus ym Mwrdeistref Sirol Rhondda Cynon Taf. Dydy hyn ddim yn gwahardd cario alcohol neu yfed alcohol mewn manau cyhoeddus neu'i gwneud hi'n anghyfreithlon i wneud hynny, cyn belled â bod yr unigolyn/unigolion yn yfed yn gyfrifol.
- 22.2 Fydd y mesurau rheoli alcohol ar draws y sir **ddim** yn ei gwneud yn drosedd i yfed alcohol mewn man cyhoeddus. Serch hynny, mae methu â chydymffurfio â chais gan Gwnstabl Heddlu neu swyddog awdurdodedig mewn perthynas ag yfed cyhoeddus neu i ildio alcohol, heb esgus rhesymol, yn drosedd.
- 22.3 Cafodd y Gorchymyn Diogelu Mannau Cyhoeddus ei roi ar waith ledled y sir yn awtomatig ar 20 Hydref 2017 pan ddaeth y Ddeddf Ymddygiad Gwrthgymdeithasol, Troseddu a Phlismona 2014 yn weithredol. Cyflwynodd y Ddeddf bwerau newydd gan gynnwys y defnydd o Orchymynion Diogelu Mannau Cyhoeddus. Mae'r Gorchymyn Diogelu Mannau Cyhoeddus yn hyblyg ac mae modd ei gymhwyso i ystod llawer ehangach o faterion. Mae gan awdurdodau lleol y gallu i ddylunio a gweithredu eu gwaharddiadau neu eu gofynion eu hunain lle mae amodau penodol yn cael eu bodloni.

- 22.4 Awdurdod Rhondda Cynon Taf sydd â'r gyfradd uchaf ond un o ran defnydd alcohol, ymhlith y 22 awdurdod lleol yng Nghymru. Mae Rhondda Cynon Taf yn yr 11<sup>eg</sup> safle o ran defnydd cyffuriau (ychydig yn is na chyfartaledd Cymru). O'r holl bobl a gaiff eu cyfeirio at wasanaethau triniaeth camddefnyddio sylweddau yng Nghwm Taf, caiff 62% eu cyfeirio oherwydd eu defnydd o alcohol, a chaiff 38% eu cyfeirio oherwydd eu defnydd o gyffuriau.
- 22.6 Yn ôl y Swyddfa Ystadegau Gwladol, Rhondda Cynon Taf oedd â'r nifer uchaf o farwolaethau cysylltiedig ag alcohol yng Nghymru yn ystod 2020-2022. Wrth gymharu cymhareb y pen i 100,000 Rhondda Cynon Taf, oedd â'r bumed gyfradd uchaf.
- 22.7 Mae Canol Trefi Mwy Diogel yn un o flaenoriaethau Partneriaeth Cymunedau Diogel Rhondda Cynon Taf. Dros y blynyddoedd diwethaf mae'r awdurdod lleol a phartneriaid allweddol wedi cynnal gweithrediadau rhagweithiol sydd wedi'u cynllunio i amharu ar ymddygiad gwrthgymdeithasol, canfod troseddau trwyddedu, atal gweithgarwch troseddol amgylcheddol, gorfodi cyfyngiadau parcio a mynd i'r afael â phroblemau canfyddedig yng Nghanol Trefi Pontypridd ac Aberdâr. Cynhaliwyd arolwg canfyddiad o ddiogelwch tua diwedd 2022 gyda thrigolion Rhondda Cynon Taf. Allan o 376 o ymatebwyr, dywedodd 75% fod arwyddion o ddefnyddio cyffuriau / alcohol yn gwneud iddyn nhw deimlo'n anniogel. Dyma'r ail ffactor mwyaf a wnaeth i bobl deimlo'n anniogel yn Rhondda Cynon Taf.
- 22.8 Oherwydd y canfyddiadau uchod, cafodd Parth Gwahardd Sylweddau Meddwol ei greu o fewn cylch gwaith y Gorchymyn Diogelu Mannau Cyhoeddus, sy'n berthnasol mewn ardaloedd penodol o Ganol Trefi Pontypridd ac Aberdâr (cyfeiriwch at y Mapiau ar dudalennau 19 ac 20). Mae hyn yn gwahardd unigolion yn y Parthau Gwahardd yma rhag amlyncu, anadlu, chwistrellu, ysmygu neu ddefnyddio sylweddau meddwol mewn manau cyhoeddus. Fydd y gwaharddiad ddim yn cael unrhyw effaith mewn perthynas â gweithgaredd, mangre neu gwrtil (e.e. gardd gwrw neu ardal seddau palmant sydd â chaniatâd) sydd wedi'i awdurdodi i'w defnyddio i gyflenwi alcohol drwy drwydded neu dystysgrif mangre clwb, felly fydd y gwaharddiad ddim yn rhwystro'r gweithgareddau busnes cyfreithlon yma.
- 22.9 **Mae'r gwaharddiad hefyd yn cynnwys opsiwn i ganiatáu yfed yn gyhoeddus yn ystod achlysuron a drefnir ar gyfer y lleoliadau yma (e.e. Cegiad o Fwyd Cymru, Marchnadoedd Nadolig) trwy geisiadau sy'n cael eu gwneud am hysbysiadau dros dro drwy Garfan Trwyddedu'r Cyngor.**
- 22.10 Mewn perthynas â'r Parthau Gwahardd yng Nghanol Trefi Pontypridd ac Aberdâr, os yw Cwnstabl yr Heddlu neu swyddog awdurdodedig yn credu'n rhesymol bod person wedi bod yn cymryd sylweddau meddwol neu'n bwriadu cymryd sylweddau meddwol ac yn torri'r gwaharddiad, bydd y person hwnnw'n cyflawni trosedd.
- 22.11 Mae modd i Gwnstabl yr Heddlu neu swyddog awdurdodedig roi hysbysiad cosb benodedig i unrhyw un y credir ei fod yn cyflawni trosedd mewn perthynas â



gorchymyn Diogelu Mannau Cyhoeddus. Mae modd i'r Cyngor, wrth amrywio'r Gorchymyn Diogelu Mannau Cyhoeddus, nodi swm y ddirwy cosb benodedig sy'n daladwy mewn perthynas â throseddau perthnasol, heb iddo fod yn fwy na £100.

## 22.12 Map o Barth Gwahardd Pontypridd.





22.13 Map o Barth Gwahardd Aberdâr

**Aberdâr  
Aberdare**

**RHONDDA CYNON TAF**

**RHOI TERFYN AR  
YFED AR Y STRYD  
CALLING TIME ON  
STREET DRINKING**

**#StrydoeddDimAlcohol #AlcoholFreeStreets**

Key locations on the map include: Eglwys Sant Iwan Fedyddiwr St John the Baptist, Canolfan Iechyd Health Centre, Llyfrgell Library, Ysgol Gynradd Caradog Primary School, Meddygfa Surgery, Eglwys Sant Eifan St Eivans Church, Cofeb Bytel War Memorial, Gorsaf Drenau Train Station, Gorsaf Fystlau Bus Station, Gorsaf Ddŷ Police Station, Gorsaf Ddŷ Fire Station, Ysgol Gymunedol Aberdâr Aberdare Community School, Canolfan Chwaraeon Sobell Sobell Sports Centre, and Ysgol Gynradd Aberdâr yr Eglwys yng Nulymra Aberdare Town Church in Wales Primary School.

## 23 PARTNERIAETH ALCOHOL CYMUNEDOL (PAC)

23.1 Ar hyn o bryd mae gan Rondda Cynon Taf ddwy fenter Partneriaeth Alcohol Cymunedol, un yn y Porth ac un ym Mhontypridd. Mae'r ddwy wedi cael eu croesawu ac yn parhau i gynorthwyo pobl ifainc yn yr ardaloedd yma. Yn y dyfodol, bydd modd cynnwys ardaloedd eraill.

23.2 Mae'r Bartneriaeth Alcohol Cymunedol yn annog gwaith partneriaeth lleol er mwyn mynd i'r afael â chamddefnyddio alcohol dan oed ac ymddygiad gwrthgymdeithasol sy'n gysylltiedig â hyn. Mae'r Partneriaeth Alcohol Cymunedol yn unigryw gan ei bod yn cydnabod bod manwerthu yn rhan o'r ateb ac mae wedi cael ei ddangos ei fod yn fwy effeithiol na gorfodaeth yn unig.

23.3 Mae Partneriaeth Alcohol Cymunedol yn dwyn ynghyd amrywiaeth o randdeiliaid lleol sydd â diddordeb cyffredin mewn atal yfed dan oed ac annog yfed cyfrifol ymysg oedolion ifainc. Mae partneriaid Partneriaeth Alcohol Cymunedol yn amrywio, ond fel arfer maen nhw'n cynnwys yr heddlu, safonau masnach, adrannau perthnasol yr awdurdod lleol megis iechyd y cyhoedd, trwyddedu, ymgysylltu â'r gymuned a gwasanaethau ieuencid, ysgolion, elusennau lleol, cymdeithasau tai, cymdeithasau preswyl a manwerthwyr alcohol/trwyddedai.

23.4 Mae'r Partneriaeth Alcohol Cymunedol wedi gosod yr amcanion canlynol ac wedi datblygu cynllun gweithredu i fynd i'r afael â phob un o'r amcanion: –

- Lleihau ymddygiad gwrthgymdeithasol sy'n gysylltiedig ag alcohol a materion cysylltiedig sy'n effeithio ar y cyhoedd, busnesau lleol a chysylltiadau trafniadaeth;
- Lleihau'r cyflenwad alcohol i'r rhai dan 18 oed gan rieni/teulu a thrwy brynu drwy ddirprwy;
- Lleihau faint o alcohol sy'n cael ei werthu i bobl ifainc dan 18 oed;
- Gwella iechyd a gwybodaeth pobl ifainc o ran yfed alcohol, gan eu gwneud yn effro i'r canlyniadau a'r risgiau sy'n gysylltiedig ag yfed alcohol;
- Gwella dealltwriaeth gyffredinol o gryfderau gwahanol ddiodydd alcoholig a nifer yr unedau sy'n ddiogel i'w hyfed yn unol â neges yfed diogel y llywodraeth;
- Datblygu ethos manwerthu cyfrifol ac ymagwedd bartneriaeth effeithiol yn ardal y Partneriaeth Alcohol Cymunedol.

### 23.5 Addysg

Addysg yw'r elfen bwysicaf yng nghynllun gweithredu'r Bartneriaeth Alcohol Cymunedol. Mae modd defnyddio gwahanol fathau o addysg ac mae wedi'i dargedu at nifer o gynulleidfaeod allweddol:

### 23.6 Plant a phobl ifainc

Mae ysgolion yn cael eu hannog i ddilyn rhaglen addysg alcohol o'u dewis, yn ddelfrydol un sydd wedi'i gwerthuso gyda chanlyniadau profedig, fel "Talk about Alcohol" yr Ymddiriedolaeth Addysg Alcohol neu'r rhaglenni sy'n cael eu hargymell ar

wefan Mentor ADEPIS. Yn ogystal, rydym ni'n annog ysgolion Partneriaeth Alcohol Cymunedol i ddefnyddio ffyrdd rhyngweithiol ac arloesol o addysgu am alcohol gan gynnwys mentora gan gyfoedion, Theatr mewn Addysg, diwrnodau gweithredu gan yr ysgol sy'n cynnwys ystod o asiantaethau lleol, cystadlaethau tebyg i Dragon's Den i annog disgyblion i bennu ffyrdd creadigol er mwyn lleihau'r niwed sy'n cael ei achosi gan alcohol a siaradwyr gwadd sydd ag arbenigedd neu wybodaeth arbennig.

### 23.7 Rhieni

Mae addysgu rhieni yn arbennig o bwysig o ystyried mai rhieni yw'r cyflenwyr alcohol i rai dan 18 oed mwyaf cyffredin. Yn gynyddol rydyn ni'n gweld bod ysgolion mewn ardaloedd Partneriaeth Alcohol Cymunedol yn cydnabod pwysigrwydd ymgysylltu â rhieni ac eleni, roedd llawer wedi cynnwys gwybodaeth a deunyddiau perthnasol mewn cylchlythyrau, ar dudalennau twitter, wrth gyfeirio at wasanaethau ac arddangos taflenni / posteri gafodd eu dylunio gan ddisgyblion.

### 23.8 Gorfodi

Mae Partneriaeth Alcohol Cymunedol yn canolbwyntio ar y cyflenwad a'r galw am yfed dan oed ac yn trin manwerthwyr a deiliaid trwyddedau fel rhan o'r ateb ac nid yn rhan o'r broblem. Mae'r gweithgareddau gorfodi yn cael eu llywio gan yr holl randdeiliaid, sy'n rhannu gwybodaeth ac yn cydlynu eu hymateb. Mae gorfodaeth briodol a chymesur yn cael ei hannog mewn cynlluniau Partneriaeth Alcohol Cymunedol fel ateb wrth gefn yn unig ar ôl i'r holl ymdrechion i addysgu ddod i ben. Mae Partneriaeth Alcohol Cymunedol yn cael ei hannog i gynnal profion cydymffurfiaeth (nid prawf-brynu) gan ddefnyddio pobl dros 18 oed er mwyn gwirio cydymffurfiaeth â Her 25. Os bydd gwendidau'n cael eu canfod, cynigir camau adferol (ar ffurf hyfforddiant ac arwyddion). Os yw pob ymdrech i gefnogi mangre trwyddedig yn methu, yna mae gorfodaeth yn parhau i fod yn opsiwn a, bryd hynny, mae'n bosibl bydd hi'n angenrheidiol ystyried cynnal prawf-brynu.

### 23.9 Ymgysylltu â Busnesau

Mae Partneriaeth Alcohol Cymunedol yn hyrwyddo'r defnydd o Her 25 a PASS ac mae hefyd yn cynnig hyfforddiant i fanwerthwyr/deiliaid trwydded annibynnol gan gynnwys datrys anghydfod, adnabod cerdyn adnabod ffug a sut i herio rhywun. Bydd cynllun Partneriaeth Alcohol Cymunedol yn sicrhau bod yr holl negeseuon a gwybodaeth yn cael eu cydlynu ar draws ardal y Partneriaeth, gan dargedu grwpiau penodol lle bo'n addas.

### 23.10 Gweithgareddau Dargyfeiriol

Mae Partneriaeth Alcohol Cymunedol yn annog partneriaid y cynllun i gynnal asesiad cynnar o ddarpariaeth gweithgareddau hamdden a gweithgareddau dargyfeiriol i bobl ifainc yn yr ardal. Mae partneriaid yn cael eu hannog i ymgynghori â phobl ifainc am briodoldeb y gweithgaredd sydd ar gael ac i edrych ar ffyrdd o gynyddu hygyrchedd (trwy gyfeirio ar gyfryngau cymdeithasol neu gyfryngau eraill a hefyd drwy gynnig sesiynau am ddim neu am bris gostyngol) a defnyddio pa bynnag gyllid sydd ar gael yn lleol, yn aml gyda rhywfaint o arian cyfatebol gan y Partneriaeth Alcohol Cymunedol.

Yn ogystal â magu hyder a gwella iechyd meddwl, iechyd corfforol a lles pobl ifainc, mae gweithgarwch dargyfeiriol hefyd yn gyfle gwych i gyflwyno addysg alcohol mewn lleoliad anffurfiol. Mae'r broses o ymgynghori â phobl ifainc yn rhoi ymdeimlad o berchnogaeth iddyn nhw ac yn anfon neges bwysig bod eu llais o bwys.

## **24 CYNLLUN GWARCHOD TAFARNDAI (PUBWATCH)**

- 24.1 Nod y Cynllun Gwarchod Tafarnau ('Pubwatch') yw darparu amgylchedd yfed mwy diogel ym mhob mangre trwyddedig lle "dylai pobl allu mwynhau noson dda allan yn ddiogel ac yn gyfrifol heb ofni dioddef trosedd nac anhrefn sy'n gysylltiedig ag alcohol."
- 24.2 Mae'r awdurdod trwyddedu'n argymhell yn gryf bod safleoedd trwyddedig yn cymryd rhan yn y Cynllun Gwarchod Tafarnau lleol. Mae'r Cynllun Gwarchod Tafarnau yn galluogi deiliaid trwyddedau i weithredu ar y cyd, wrth weithio mewn partneriaeth â chyrrff gorfodi i hyrwyddo arfer da.
- 24.3 Mae CBSRhCT a Heddlu De Cymru yn cymryd rhan mewn cyfarfodydd Gwarchod Tafarnau ledled y Fwrdeistref. Cysylltwch â'r awdurdod trwyddedu am ragor o wybodaeth.

## **25 GWERTHU SYMUDOL, GWERTHU O BELL, GWERTHU DROS Y RHYNGRWYD A DULLIAU ERAILL O DDOSBARTHU NWDYDDAU SYDD WEDI'U GWERTHU**

- 25.1 Bydd yr Awdurdod Trwyddedu yn rhoi sylw dyledus i werthu symudol, gwerthu o bell, gwerthu dros y rhyngrwyd a dulliau eraill o ddsbarthu nwyddau sydd wedi'u gwerthu. Mae'r Awdurdod yn cydnabod, er bod gwerthu alcohol drwy ddsbarthu yn fusnes dilys, mae hefyd yn gweld bod modd i'r math yma o fusnes arwain at ragor o bobl ifainc yn cael mynediad at alcohol ac mae'n gofyn a yw'n diogelu plant a phobl ifainc rhag niwed sy'n cael ei achosi gan alcohol yn ddigonol.
- 25.2 Byddai deiliaid trwyddedau cyfrifol ac ymgeiswyr yn awgrymu rhestrau gweithredu cadarn i ddangos sut eu bod nhw'n hyrwyddo'r amcanion trwyddedu. Mae'n cael ei argymhell y dylai ymgeiswyr newydd a'r rhai sydd â mangreoedd presennol sydd am ehangu i'r ardal yma ofyn am gyngor gan yr Awdurdod Trwyddedu neu'r heddlu gan y gallai fod yn briodol i ddarpariaethau yn y rhestr weithredu ar gyfer gwirio oedran a chyfyngu ar faint a phryd maen nhw'n cael cyflenwi.
- 25.3 Byddai unrhyw ymgeisydd cyfrifol yn cynnwys gweithdrefnau ar gyfer gwirio oedran cyn gwerthu a chyn cyflenwi. Dylai manwerthwyr sicrhau bod staff dosbarthu yn derbyn hyfforddiant priodol ynghylch gofyn am brawf oedran a'i nodi. Dylen nhw weithredu'r gweithdrefnau yma fel rhai safonol.

## **26 GORSAFOEDD PETROL**

- 26.1.1 Mae adran 176 o'r Ddeddf Trwyddedu yn gwahardd gwerthu alcohol o fangreoedd sy'n cael eu defnyddio'n bennaf fel garej (neu sy'n rhan o fangre sy'n cael ei ddefnyddio

fel garej yn bennaf) ac sy'n cael eu defnyddio ar gyfer un neu fwy o'r canlynol: manwerthu petrol disel; gwerthu/cynnal a chadw cerbydau modur.

- 26.2 Os yw mangre sy'n cael ei defnyddio'n bennaf fel garej yn cael trwydded, mae'r drwydded honno o 'ddim effaith' a does dim modd gwerthu alcohol yn gyfreithlon.
- 26.3 O'r herwydd, mae rhaid i'r Awdurdod Trwyddedu fod yn fodlon a yw unrhyw fangre yn cael ei defnyddio'n bennaf fel garej neu beidio cyn rhoi trwydded.
- 26.4 Wrth wneud cais, rhaid i ymgeiswyr ddangos dydy eu mangreoedd ddim yn cael eu defnyddio'n bennaf fel garej a rhaid iddyn nhw gyflwyno tystiolaeth megis gwerthiant a / neu nifer y cwsmeriaid ar gyfer isafswm cyfnod o 2 flynedd cyn y cais.
- 26.5 Lle does dim gwybodaeth ar gael, megis ar gyfer mangre newydd neu os yw'r cyfnod masnachu yn llai na 2 flynedd a does dim digon o dystiolaeth i sefydlu'r prif ddefnydd, bydd yr Awdurdod Trwyddedu yn ystyried yr wybodaeth berthnasol sydd ar gael adeg y penderfyniad a delio â phob achos ar sail teilyngdod.
- 26.6 Er bod trwydded mangre yn bodoli mewn busnes o'r fath yn RhCT, mae modd i'r awdurdod trwyddedu ofyn ar hap i weithredwr y busnes ddarparu tystiolaeth o'r prif ddefnydd.

## **27 SEFYDLIADAU LLUNIAETH HWYR Y NOS**

- 27.1 Mae modd i siopau bwyd hwyr y nos fod yn gyfrannwr mawr at drosedd ac anhrefn ac ymddygiad gwrthgymdeithasol. Mae ymgeiswyr sydd am ddarparu bwyd neu ddioid boeth rhwng 2300 a 0500 yn cael eu cynghori i ddangos fydd eu gweithgaredd arfaethedig ddim yn gwaethygu trosedd ac anhrefn yn yr ardal leol.
- 27.2 Mae'r awdurdod yn annog deiliaid trwyddedau cyfrifol i weithio mewn partneriaeth.
- 27.3 Mae ymgeiswyr am drwydded lluniaeth hwyr y nos yn cael eu cynghori i gymryd sylw o Ganllawiau'r Ysgrifennydd Gwladol ac i gynnwys mesurau priodol a chymesur o fewn eu rhestr weithredu i roi cymorth i hyrwyddo'r amcanion trwyddedu yn weithredol.
- 27.4 Yn aml, mae modd i niwsans cyhoeddus ddigwydd o ganlyniad i leoli siopau cludfwyd mewn ardaloedd preswyl. Efallai bod hyn mewn perthynas â defnyddio cerbydau dosbarthu, cwsmeriaid yn ymgasglu y tu allan i'r fangre a sbwriel yn cronni tu allan i'r fangre.
- 27.5 Mae disgwyl i ymgeiswyr wneud asesiad o'u hardal arfaethedig a gweithredu mesurau i osgoi tarfu ar drigolion lleol. Mae'r awdurdod yn argymhell gweithredu polisi gwasgaru i osgoi gormod o bobl yn ymgasglu.

- 27.6 Byddai deiliaid trwyddedau cyfrifol yn dangos eu bod yn gwneud ymdrechion i ddechrau cau'r fangre cyn yr amser cau er mwyn annog y cyhoedd i beidio ag ymgasglu a cheisio mynd i mewn i'r fangre gan achosi problemau posibl i'r rheolwyr.
- 27.7 Dylai gyrwyr dosbarthu barchu'r cymdogion a pheidio ag achosi unrhyw niwsans gormodol, fel cau drysau'n swllyd a chwarae cerddoriaeth yn uchel a dylen nhw barcio mewn ffordd gyfrifol.

## **28 ORIAU TRWYDDEDU**

- 28.1 Fydd yr Awdurdod Trwyddedu, trwy arfer ei swyddogaethau trwyddedu, ddim yn ceisio cyfyngu oriau masnachu unrhyw fangre penodol oni bai ei fod yn cael ei ystyried yn briodol er mwyn hyrwyddo un neu ragor o'r amcanion trwyddedu. Bydd pob cais yn cael ei ystyried yn unigol ac ar ei rinweddau ei hun.
- 28.2 Lle bo sylwadau perthnasol yn erbyn cais ac os fydd yr Is-bwyllgor Trwyddedu a Rheoleiddio yn credu y byddai caniatáu'r oriau trwyddedu arfaethedig yn tansilio'r amcanion trwyddedu, mae hawl ganddo wrthod y cais neu ei ganiatáu gydag amodau priodol a/neu oriau gwahanol i'r rhai y gofynnwyd amdany'n nhw.
- 28.3 Er mwyn lleihau troseddu, anhrefn ac ymddygiad gwrthgymdeithasol, mae'r Awdurdod Trwyddedu yn argymhell bod ymgeiswyr yn dangos agwedd gyfrifol at werthu alcohol trwy ddot â gwerthiannau o'r fath i ben o leiaf 30 munud cyn yr amser cau ar gyfer y fangre. Mae modd atgyfnerthu'r arddangosiad yma o gyfrifoldeb cymdeithasol gan amodau mewn rhestr weithredu neu mae modd eu gosod gan yr Awdurdod Trwyddedu ar ôl derbyn sylwadau perthnasol.
- 28.4 Wrth ystyried yr awr derfynol ar gyfer safleoedd unigol bydd yr Awdurdod Trwyddedu yn ystyried:-
- Atal pobl rhag ymgasglu yn hwyr yn y nos;
  - Y potensial ar gyfer gwrthdaro ac ymddygiad gwrthgymdeithasol yn y cyffiniau;
  - Gallu darparwyr cludiant lleol i gludo cwsmeriaid o'r ardal;
  - Agosrwydd adeiladau preswyl ac effaith bosibl ar weithgarwch trwyddedadwy ar drigolion a'u heiddo;
  - Hanes y gweithgaredd sy'n gysylltiedig â'r fangre. Mae hyn yn arbennig o berthnasol o ran cwynion.

## **29. HYSBYSIAD O ACHLYSUR DROS DRO (TEN)**

- 29.1 Mae'r broses Achlysuron Dros Dro yn gyfundrefn ganiataol, i'r graddau mai Hysbysiad yw hwn ac nid cais.
- 29.2 Mae'r Ddeddf Trwyddedu yn caniatáu i achlysuron ar raddfa fach (dim mwy na 499 o bobl ar y tro ac sy'n para am ddim mwy na 168 awr) fynd rhagddynt heb fod angen trwydded mangre.

Mae modd cyflwyno dau fath o Hysbysiad i'r awdurdod:-

- Hysbysiad o Achlysur Dros Dro. Rhaid cyflwyno'r Hysbysiad o Achlysur Dros Dro i'r Awdurdod Trwyddedu a chyflwyno copi i'r Heddlu a chopi i lechyd yr Amgylchedd, fel Awdurdodau Cyfrifol, ddim hwyrach na deg diwrnod gwaith clir cyn i'r achlysur ddechrau. Er mwyn osgoi dryswch, dydy'r deg diwrnod gwaith ddim yn cynnwys penwythnosau, gwyliau cyhoeddus, diwrnod derbyn yr Hysbysiad o Achlysur Dros Dro a diwrnod yr achlysur ei hun.
  - Hysbysiad o Achlysur Dros Dro Hwyr. Rhaid i hyn gael ei gyflwyno i'r Awdurdod Trwyddedu a rhaid anfon copi at yr Heddlu a chopi at lechyd yr Amgylchedd, fel Awdurdodau Cyfrifol, dim hwyrach na 5 diwrnod gwaith cyn diwrnod cyntaf yr achlysur a dim cynharach na 9 diwrnod gwaith cyn diwrnod cyntaf yr achlysur.
- 29.3 Mae modd rhoi hysbysiad o achlysur dros dro ar gyfer unrhyw fangre unigol hyd at 15 gwaith mewn blwyddyn galendr. Mae modd i 'mangre' olygu unrhyw le. Does dim rhaid iddo fod yn adeilad gyda chyfeiriad ffurfiol.
- 29.4 Rhaid i bob hysbysiad o achlysur dros dro bara dim mwy na 7 diwrnod, neu 168 awr, a rhaid cael 24 awr rhwng pob hysbysiad o achlysur dros dro unigol mewn mangre. At ddibenion hysbysiad o achlysur dros dro, mae 'diwrnod' yn cael ei ystyried i fod rhwng 00:00 a 23:59.
- 29.5 Y cyfanswm o ddyddiau y mae modd eu hawdurdodi gan hysbysiadau o achlysur dros dro yw 21 diwrnod mewn blwyddyn galendr.
- 29.6 Mae modd rhoi nifer o hysbysiadau o achlysur dros dro ar yr un pryd, er enghraifft os yw unigolyn yn cynllunio nifer o achlysuron drwy gydol y flwyddyn ymlaen llaw. Rhaid anfon pob achlysur unigol ar hysbysiad ar wahân a rhaid ei anfon gyda'r ffi gywir.
- 29.7 Mae modd i ddeiliaid trwyddedau personol roi hyd at 50 hysbysiad achlysur dros dro mewn blwyddyn galendr, a gall hyd at 10 ohonyn nhw fod yn rhai hwyr. Mae modd i unigolion sydd ddim yn ddeiliaid trwyddedau roi hyd at 5 hysbysiad o achlysur dros dro mewn blwyddyn galendr, ac mae modd i hyd at 2 ohonyn nhw fod yn rhai hwyr. Mae partneriaid busnes a pherthnasau unigolyn sy'n rhoi hysbysiad o achlysur dros dro yn cael eu hystyried fel yr un person at ddibenion y cyfyngiadau yma. O'r herwydd, er enghraifft, chaiff dau bartner busnes gyda thrwyddedau personol ddim gwneud cais am 100 hysbysiad o achlysur dros dro rhyngddynt, bydden nhw'n gyfyngedig i 50.
- 29.8 Dim ond yr Heddlu ac lechyd yr Amgylchedd gaiff wrthwynebu cynnal achlysur dros dro. Os ydyn nhw'n credu bydd unrhyw un o'r pedwar amcan trwyddedu yn cael eu taseilio gan yr achlysur, byddan nhw'n rhoi 'Hysbysiad o Wrthwynebiad'.
- 29.9 Pan fydd Rhybudd Gwrthwynebiad yn cael ei dderbyn mewn perthynas â hysbysiad o achlysur dros dro safonol, bydd Panel Trwyddedu yn cael ei gynnal i benderfynu ar yr hysbysiad o fewn saith diwrnod gwaith o gyhoeddi'r Hysbysiad o Wrthwynebiad. Bydd yr Awdurdod Trwyddedu yn hysbysu'r holl bartion perthnasol o amser a lleoliad y

gwrandawriad. Bydd dim angen cynnal gwrandawriad bob amser os oes modd gwneud addasiad sydd wedi'i gytuno ymlaen llaw.

- 29.10 Pan gaiff Hysbysiad o Wrthwynebiad ei dderbyn mewn perthynas â hysbysiad o achlysur dros dro hwyr, bydd yr achlysur yn cael ei wrthod yn awtomatig. Does dim hawl apelio yn yr achos yma.
- 29.11 Mae'r Awdurdod Trwyddedu yn argymhell rhoi rhybudd o dri mis o'r bwriad i gynnal achlysuron dros dro o'r fath er budd diogelwch y cyhoedd ac er mwyn ei alluogi i helpu trefnwyr i gynllunio eu hachlysuron. Efallai bydd unrhyw gyfnod hirach na hyn yn golygu does gan y trefnwyr ddim mo'r holl fanylion pan mae'r hysbysiad yn cael ei gyflwyno, ond gall cyflwyno'r hysbysiad yn agosach at amser yr achlysur olygu bod trefniadau yn cael eu rhuthro.
- 29.12 Ar gyfer achlysuron sy'n cael eu cynnal ar dir y Cyngor, mae'n cael ei argymhell yn gryf y dylai'r trefnwyr gael caniatâd ysgrifenedig perthnasol i ddefnyddio'r tir yn gyntaf.
- 29.13 Ar gyfer achlysuron sy'n cael eu cynnal ar dir sy'n eiddo i Gyngor Bwrdeistref Sirol Rhondda Cynon Taf, bydd angen caniatâd i ddefnyddio'r tir gan berchennog y tir, sef un ai is-adran 'priffyrdd' neu is-adran 'parciau' hyd yn oed os yw'r trefnydd yn meddu ar hysbysiad o achlysur dros dro.
- 29.14 Mae'r Awdurdod Trwyddedu wedi sefydlu Grŵp Cyngori Diogelwch Achlysuron sy'n cynnwys y Gwasanaethau Brys ac asiantaethau statudol eraill fel yr awdurdod priffyrdd, i gynghori ac i gydlynu cynllunio ar gyfer achlysuron cyhoeddus sy'n cael eu cynnal yn y Fwrdeistref Sirol, os oes angen Trwydded Mangre neu Hysbysiad o Achlysur Dros Dro ai peidio.
- 29.15 Mae trefnwyr achlysuron dros dro yn cael eu cynghori i gysylltu â Swyddogion Trwyddedu'r Cyngor am gyngor cyn gynted â phosibl wrth gynllunio achlysuron. Lle bo angen, mae modd cael cyngor y Grŵp Cyngori Diogelwch Achlysuron, neu mae modd cynnal trafodaethau gyda'r Heddlu er mwyn osgoi unrhyw wrthwynebiadau diangen.
- 29.16 Pan fydd sylwadau perthnasol yn cael eu derbyn gan yr Heddlu neu lechyd yr Amgylchedd, mae'r Ddeddf yn ei gwneud yn ofynnol i wrandawriad o Is-bwyllgor y Ddeddf Drwyddedu gael ei gynnal er mwyn penderfynu ar yr hysbysiad, oni bai bod pob parti yn cytuno nad yw hyn yn angenrheidiol. Mae'r Cyngor yn annog ac yn cefnogi pob parti i geisio trafod a chyfryngu yn ystod y cyfnod ymgynghori er mwyn dileu'r angen am wrandawriad. Mae modd i'r Heddlu neu lechyd yr Amgylchedd gysylltu â'r parti sy'n darparu'r hysbysiad er mwyn trafod cytundeb sy'n bodloni'r ddwy ochr ac sy'n caniatáu i'r gweithgareddau trwyddedadwy arfaethedig fynd rhagddynt. Rhaid i'r Heddlu, lechyd yr Amgylchedd a'r unigolyn sy'n rhoi'r hysbysiad gytuno ar unrhyw newid arfaethedig.
- 29.17 Pan gyflwynir hysbysiad o achlysur dros dro sy'n gofyn am nifer o hysbysiadau o achlysur dros dro sy'n uwch na'r nifer sydd wedi'u caniatáu ar gyfer mangre unigol,



neu'r nifer mae hawl i unigolyn wneud cais ar eu cyfer, fydd yr hysbysiad ddim yn ddilys a bydd y Cyngor yn rhoi gwrth-hysbysiad i'r sawl sydd wedi rhoi'r hysbysiad, dim hwyrach na 24 awr cyn i'r achlysur ddechrau.

- 29.18 Mae modd tynnu hysbysiad o achlysur dros dro yn ôl os ydy'r achlysur yn cael ei ganslo neu'i ohirio. Rhaid gwneud hyn o leiaf 24 awr cyn dechrau'r achlysur. Os fydd yr hysbysiad ddim yn cael ei dynnu'n ôl o fewn y cyfnod yma, bydd yr hysbysiad yn cyfrif tuag at nifer yr hysbysiaid a ganiateir i'r fangre a'r unigolyn ar gyfer y flwyddyn galendr honno. Fydd y ffi am gyflwyno'r hysbysiad ddim yn cael ei had-dalu.
- 29.19 Pan gyflwynir Hysbysiad o Achlysur Dros Dro ar gyfer safle trwyddedig, h.y., i ymestyn oriau agor, bydd disgwyl y bydd amodau perthnasol sydd ynghlwm wrth y drwydded yn cael eu hymestyn i barhau drwy gydol yr Hysbysiad o Achlysur Dros Dro .

### **30. TRWYDDEDAU PERSONOL**

- 30.1.1 Mae trwydded bersonol yn effeithiol am gyfnod amhenodol oni bai ei bod yn cael ei hildio, mae deiliad y drwydded yn peidio â bod â'r hawl i weithio yn y DU, mae'r drwydded yn cael ei diddymu, ei fforffedu neu ei hatal drwy orchymyn llys.
- 30.1.2 Bydd yr Awdurdod Trwyddedu yn ceisio rhoi ceisiadau am drwyddedau personol cyhyd ag y byddan nhw'n bodloni'r meini prawf ar gyfer cais sy'n cael eu hamlinellu yn y Ddeddf Trwyddedu. Serch hynny, os yw ymgeisydd wedi'i ddyfarnu'n euog o drosedd berthnasol neu wedi bod yn destun cosb yn ymwneud â mewnfudo a allai danseilio'r amcan trwyddedu i atal trosedd ac anhrefn, mae modd i Heddlu De Cymru neu adran Fewnfudo'r Swyddfa Gartref gyflwyno sylwadau yn erbyn caniatáu'r cais. Mae rhestr o droseddau perthnasol i'w gweld yma: <https://www.legislation.gov.uk/ukpga/2003/17/schedule/4> .
- 30.3 Ni fydd unrhyw gais yn cael ei brosesu na'i ystyried nes bod yr holl wybodaeth ofynnol wedi'i derbyn a nes bod taliad llawn wedi cael ei wneud.
- 30.4 Pan mae sylwadau perthnasol yn cael eu derbyn, bydd yr Awdurdod Trwyddedu yn cynnal gwrandawriad yn unol â'r rheoliadau a'r amserlenni sy'n cael eu hamlinellu yn y Ddeddf. Bydd y Pwyllgor Trwyddedu yna'n gwneud penderfyniad ar y cais gan ystyried y sylwadau perthnasol sydd wedi'u derbyn.
- 30.5 Pan fydd deiliad Trwydded Bersonol yn symud cyfeiriad, rhaid iddo hysbysu'r awdurdod a gyhoeddodd ei drwydded. Mae methu â gwneud hynny yn drosedd dan Ddeddf Trwyddedu 2003.
- 30.6 Pan mae deiliad Trwydded Bersonol yn cael ei gollfarnu am drosedd berthnasol neu os yw wedi bod yn destun cosb yn ymwneud â mewnfudo, rhaid iddo hysbysu'r awdurdod a gyhoeddodd ei drwydded bersonol fel bo modd cofnodi hyn ar y drwydded. Rhaid hysbysu'r awdurdod cyn gynted ag y bo'n rhesymol ymarferol. Mae methu â gwneud hynny yn drosedd dan Ddeddf Trwyddedu 2003.

30.7 Pan fydd deiliad Trwydded Bersonol yn cael ei ddyfarnu'n euog o drosedd berthnasol neu wedi bod yn destun cosb yn ymwneud â mewnfudo, yna bydd yr awdurdod trwyddedu yn ceisio cymryd camau o dan Adran 132A o'r Ddeddf Trwyddedu, a all arwain at atal y drwydded bersonol am gyfnod o hyd at chwe mis neu ei diddymu'n gyfan gwbl.

### **31. FFIOEDD BLYNYDDOL**

31.1 Mae trwyddedau mangre yn amodol ar ffi flynyddol sy'n ddyledus bob blwyddyn ar ben-blwydd y dyddiad y rhoddwyd y drwydded mangre wreiddiol. Mae'r ffioedd blynyddol yn cael eu pennu gan werth ardrethol annomestig y fangre.

31.2 Serch hynny, bydd y Cyngor yn anfon llythyr atgoffa os na fydd y ffi flynyddol yn cael ei thalu mewn pryd. Bydd llythyr atgoffa pellach yn cael ei anfon, ac os fydd y taliad ddim yn cael ei anfon ar yr adeg yma, bydd trwydded y fangre yn cael ei hatal 48 awr o ddyddiad y llythyr.

31.3 Mae deiliad y drwydded mangre yn gyfrifol am sicrhau bod ffioedd blynyddol yn cael eu talu mewn pryd.

31.4 Bydd mangreoedd sydd â'u trwyddedau wedi'u hatal yn cael eu monitro gan y Cyngor. Mae'n bosibl y bydd mesurau pellach yn cael eu gorfodi ar unrhyw fangre sy'n cynnal gweithgareddau trwyddedadwy gyda thrwydded sydd wedi'i hatal.

31.5 Bydd trwyddedau mangre yn parhau i gael eu hatal nes bydd y ffi flynyddol yn cael eithalu'n llawn. Pan fydd y taliad yn cael ei gwneud drwy siec neu BACS, bydd y drwydded yn parhau i gael ei hatal nes bod y taliad wedi clirio. Unwaith bydd y taliad wedi cael ei dderbyn, bydd deiliad y drwydded yn cael ei hysbysu nad yw'r drwydded bellach wedi'i hatal.

31.6 Fydd dim modd ystyried bod ffioedd blynyddol sydd wedi'u talu â siec wedi'u talu'n llawn nes bod y siec wedi clirio.

31.7 Cyfrifoldeb y deiliad trwydded mangre presennol yw talu'r ffi flynyddol. Cyfrifoldeb y deiliad trwydded mangre presennol yw unrhyw ffioedd blynyddol heb eu talu ac nid unrhyw ddeiliaid trwydded blaenorol. Argymhellir felly gofyn y manylion yma cyn cytuno i drosglwyddo.

31.8 Pe bai'r hawl i drosglwyddo trwydded yn cael ei chaniatáu, bydd y drwydded yn parhau i gael ei hatal nes derbyn y taliad llawn. Cyfrifoldeb yr ymgeisydd newydd yw gofalu ei fod yn gwybod yr holl fanylion sy'n ymwneud â'r drwydded.

31.9 Fydd ffioedd blynyddol ddim yn cael eu had-dalu. Fydd deiliaid trwyddedau mangre sy'n gadael ddim yn gymwys i gael ad-daliad o unrhyw ran o ffi flynyddol maen nhw wedi'i thalu. Yn yr un modd, os caiff trwydded mangre ei hildio neu os bydd yn colli ei grym, ni fydd unrhyw ran o'r ffi flynyddol yn ad-daladwy.

### **32. DEDDF GAMBLO 2005**

- 32.1 Caniateir darparu peiriannau hapchwarae a ffurfiau penodol o gamblo am symiau bach (e.e. poker a bingo) mewn mangreoedd â thrwydded alcohol a chlybiau cymwys o dan Ddeddf Gamblo 2005. Mae'r mathau o gamblo sy'n cael ei ganiatáu, y symiau y mae modd eu gamblo a'r gwobrau sydd modd eu hennill wedi cael eu gosod ar lefelau sydd wedi'u cynllunio i gadw'r math yma o gamblo yn weithgaredd cymdeithasol risg isel. Yn gyffredinol, dylai hapchwarae o'r fath fod yn atodol at brif ddefnydd y fangre. Mae modd i'r Awdurdod ymchwilio mangre lle mae'n credu mai hapchwarae yw'r prif weithgarwch neu ei fod yn cael effaith niweidiol ar yr amcanion trwyddedu.

Mae'r Cyngor wedi mabwysiadu Polisi Deddf Gamblo sy'n sefyll ar wahân i'r Polisi Trwyddedu yma, fel y gwelir isod:-

<https://www.rctcbc.gov.uk/EN/Business/LicencesandPermits/Otherlicences/RelatedDocuments/StatementofPrinciples20222025finalversion.pdf>

### **33. CEISIADAU**

- 33.1 Fydd unrhyw gais am drwydded mangre, tystysgrif mangre clwb, trosglwyddo trwydded neu newid trwydded ddim yn cael ei brosesu hyd nes bydd yr holl feysydd gofynnol ar y ffurflen gais wedi'u cwblhau, nes bod yr holl ddogfennau gofynnol yn cael eu derbyn a nes bod y ffi wedi'i thalu'n llawn i GBSRhCT. Os yw taliadau wedi'u gwneud drwy siec neu BACS, fydd y cais ddim yn cael ei brosesu nes bod yr arian wedi cyrraedd Cyngor Bwrdeistref Sirol Rhondda Cynon Taf.
- 33.2 Ar gyfer pob grant neu newidiadau llawn, rhaid i geisiadau gael eu cyflwyno gyda chynllun o'r fangre, gan amlygu'r fangre drwyddedadwy arfaethedig. Bydd methu â darparu'r dogfennau neu'r ffi gywir yn golygu bod y cais yn annilys. Bydd yr awdurdod trwyddedu ond yn derbyn pecyn cais llawn. Pan fydd yr awdurdod wedi derbyn hyn, bydd yn ei anfon ymlaen at yr holl awdurdodau cyfrifol sydd wedi'u nodi yn y Ddeddf Trwyddedu.
- 33.3 Cyfrifoldeb yr ymgeisydd yw gofalu ei fod yn gwneud unrhyw gais yn gywir yn unol â rheoliadau Trwyddedu.
- 33.4 Efallai bydd yr awdurdod trwyddedu yn dosbarthu llythyron i drigolion lleol ar ôl derbyn ceisiadau, ond bydd yn dibynnu'n bennaf ar yr hysbysiad glas a rhoi hysbyseb yn y papur newydd lleol i godi ymwybyddiaeth.
- 33.5.1 Bydd ymgeiswyr yn cael eu hannog i fod yn effro i unrhyw strategaethau atal troseddu lleol, polisiâu cynllunio neu atal troseddu lleol, strategaethau i leihau'r defnydd o alcohol; ac wedi eu hystyried, lle bo'n briodol, wrth lunio eu hamserlen weithredu.

- 33.5.2 Er bydd llawer o geisiadau yn cael eu datrys heb fod angen gwrandawriad pwyllgor, bydd unrhyw faterion neu sylwadau sydd heb eu datrys yn ystod pob cyfnod ymgynghori yn arwain at wrandawriad o flaen Is-bwyllgor yr Awdurdod Trwyddedu i benderfynu ar y deilliannau.
- 33.7 Mae'r awdurdod trwyddedu'n argymhell yn gryf bod ymgeiswyr yn ceisio cyngor gan yr awdurdodau cyfrifol cyn cyflwyno unrhyw gais, yn enwedig ar gyfer rhoi trwydded neu amrywiad llawn a gofyn am fynychu cyfarfod cyn ymgeisio.
- 33.8 Mae manylion am sut i wneud cais ar gael ar dudalen we trwyddedu Cyngor Bwrdeistref Sirol Rhondda Cynon Taf <https://www.rctcbc.gov.uk/CY/Business/LicencesandPermits/EntertainmentandAlcohollicences/EntertainmentandAlcoholLicences.aspx>
- 33.9 Mae'r Cyngor yn annog ymgeiswyr cyfrifol i gysylltu ag ef mewn ffordd agored a chydweithredol ac i ddatgelu unrhyw beth y byddai'r Cyngor yn disgwyl yn rhesymol ei wybod.

#### **34 SYLWADAU**

- 34.1 Mae sylw perthnasol yn un sy'n cael ei wneud yn ysgrifenedig ac:
- Yn ymwneud ag effaith debygol rhoi'r drwydded ar hyrwyddo'r amcanion trwyddedu;
  - Wedi'i wneud gan Awdurdod Cyfrifol neu berson arall fel y'i diffinnir gan Ddeddf 2003, o fewn y cyfnod amser perthnasol fel y'i rhagnodir gan reoliad;
  - Heb gael ei dynnu'n ôl;
  - Yn achos sylwadau sy'n cael eu gwneud gan berson tu hwnt i Awdurdod Cyfrifol sydd ddim, ym marn yr Awdurdod Trwyddedu, yn cael ei ystyried yn wamal neu'n flinderus (neu'n ailadroddus mewn perthynas ag adolygiad).
- 34.2 Bydd yr Awdurdod Trwyddedu yn penderfynu a yw sylw yn wamal neu'n flinderus a bydd yn cymhwyso'r dehongliad cyffredin isod;
- Mae modd ystyried bod sylw yn flinderus os yw'n ymddangos ei fod yn bwriadu achosi dicter neu annifyrrwch, boed hynny i gystadleuydd neu i berson arall, heb achos neu gyfiawnhad rhesymol.
  - Yn y bôn, byddai sylwadau gwamal yn cael eu categoreiddio gan ddiffyg difrifoldeb. Byddai sylwadau gwamal yn ymwneud â materion sydd, ar y cyfan, yn fân a byddai cymryd unrhyw gamau adferol ddim yn gyfiawnadwy nac yn gymesur mewn perthynas â hwy.
- 34.3 Does dim angen i Awdurdod Cyfrifol neu berson arall lunio hanes cofnodedig o broblemau mewn mangre i gefnogi eu sylwadau, ac mewn gwirionedd fyddai hyn ddim yn bosibl ar gyfer adeiladau newydd. Ond lle bo modd, argymhellir hyn, h.y. dyddiadur neu ddefnydd o'r ap sŵn.

- 34.4 Er mwyn i sylwadau mewn perthynas ag amrywiadau fod yn berthnasol, dylen nhw gael eu cyfyngu i bwnc yr amrywiad.
- 34.5 Bydd yr Awdurdod Trwyddedu yn ceisio cyfryngu rhwng y partïon perthnasol lle bynnag mae hyn yn cael ei ganiatáu neu le bo'n briodol, er mwyn osgoi gwrandawiadau diangen. Mae modd iddo hefyd ymestyn y terfynau amser arferol ar gyfer gwrandawiadau lle mae'n cael ei ystyried bod gwneud hynny er budd y cyhoedd (er enghraifft lle mae pob parti ar fin cyrraedd cytundeb), neu oherwydd ffactorau allanol megis 'newid pwyllgor'.
- 34.6 Does dim modd i'r Awdurdod Trwyddedu dderbyn sylwadau dienw. Rhaid sicrhau bod manylion llawn yr holl sylwadau ar gael i'r ymgeisydd; fodd bynnag, mae modd i'r Awdurdod Trwyddedu ystyried atal manylion personol mewn amgylchiadau eithriadol sy'n cyfiawnhau gweithred o'r fath.
- 34.7 Yn gyffredinol, os yw'n well gan berson sy'n dymuno gwneud sylwadau aros yn ddiennw i'r ymgeisydd, mae modd iddo ofyn i'w gynghorydd lleol wneud sylwadau ar ei ran. Yn yr amgylchiadau yma, gofynnir i'r Cynghorydd am fanylion y person er mwyn bodloni'r Cyngor bod ganddo'r hawl i wneud sylwadau ar y cais, ond fydd y manylion ddim yn cael eu trosglwyddo i'r ymgeisydd.
- 34.8 Bydd y Cyngor yn trin deisebau mae'n eu derbyn fel un sylw gan y person sy'n cael ei enwi fel y trefnydd, ond yn cydnabod y gefnogaeth gan y llofnodwyr eraill. Bydd yr awdurdod trwyddedu ond yn gohebu ag awdur y ddeiseb ac ni fydd yn trosglwyddo gwybodaeth i bob enw ar y ddogfen.
- 34.9 Mae'r awdurdod trwyddedu yn argymhell bod unrhyw berson sy'n dymuno cyflwyno sylwadau yn gwneud hynny yn ysgrifenedig, i gynnwys y rhesymau llawn dros wneud y sylwadau sy'n bersonol iddyn nhw, ac yn cynnwys manylion cyswllt.

## **35. CWYNION**

- 35.1 Bydd y cyngor yn derbyn ac yn ystyried pob cwyn yn ôl ei rhinweddau ei hun.
- 35.2 Mae'r cyngor yn argymhell bod achwynwyr yn rhoi manylion llawn am y materion a sut maen nhw'n effeithio ar yr amcanion trwyddedu, yn ogystal â darparu manylion cyswllt fel enw, cyfeiriad a rhif ffôn. Efallai bydd swyddog am gysylltu â'r achwynydd yn ystod ymchwiliad.
- 35.3 Mae'r awdurdod trwyddedu yn argymhell bod achwynwyr sydd â phryderon yn ymwneud â niwsans sŵn yn rhoi cymaint o fanylion â phosibl, pethau megis amseroedd penodol, o le y daeth y sŵn, lle'r oedd y sŵn yn cael ei glywed, ac i recordio'r sŵn os yw hynny'n bosibl. Mae modd i'r awdurdod roi mynediad i chi at 'ap sŵn' a allai fod o gymorth i'ch cwyn, os teimlwch chi fod angen hyn, bydd yr Awdurdod yn fodlon rhoi cyngor ar sut i gael gafael arno.

## **36. GORFODI**

- 36.1 Bydd yr awdurdod trwyddedu yn gorfodi yn unol â pholisi gorfodi corfforaethol CBSRhCT  
<http://inform/en/policiesandprocedures/otherpolicies/corporateenforcementpolicy.pdf> gan roi ystyriaeth i God Rheoleiddwyr 2013.
- 36.2 Bydd swyddogion trwyddedu'n cynnal archwiliadau o safleoedd trwyddedig fel mater o drefn er mwyn sicrhau eu bod yn cydymffurfio ag amodau'r drwydded a sicrhau bod yr holl amcanion trwyddedu yn cael eu hyrwyddo. Mae modd cynnal arolygiadau mewn partneriaeth ag Awdurdodau Cyfrifol eraill.
- 36.3 Mae'r Ddeddf Trwyddedu yn rhoi cyfrifoldeb ar bob Awdurdod Cyfrifol, deiliad trwydded a darpar ddeiliad trwydded i hyrwyddo'r pedwar amcan trwyddedu yn weithredol.
- 36.4 Er mwyn sicrhau'r canlyniad gorau, bydd yr awdurdod trwyddedu'n gweithio gyda'r holl awdurdodau cyfrifol eraill ac yn rhannu gwybodaeth sy'n angenrheidiol ac yn gymesur i hyrwyddo'r amcanion.
- 36.5 Bydd yr awdurdod trwyddedu yn gweithio gyda chydweithwyr yn yr Adran Safonau Masnach i gynnal profion prynu ar safleoedd, gyda'r bwriad o atal gwerthu alcohol i'r rhai dan oed. Mae'n bosibl bydd unrhyw berson neu fangre sydd wedi cael ei adnabod yn gwerthu alcohol i blant yn wynebu mesurau gorfodi pellach.
- 36.6 Pan mae cwynion sy'n taseilio'r amcanion trwyddedu wedi cael eu derbyn, bydd swyddogion trwyddedu yn edrych ar bob un yn ôl ei rhinweddau ei hunan.
- 36.7 Mae ymyrraeth gynnar ac ymgysylltiad rhagweithiol rhwng deiliaid trwyddedau mangreoedd a'r awdurdod trwyddedu yn chwarae rôl allweddol wrth gynnal y safonau sy'n cael eu disgwyl. Yn dilyn unrhyw gŵyn neu dystiolaeth o ddiffyg cydymffurfio ag amodau trwydded, bydd yr awdurdod trwyddedu yn ymdrechu i weithio gyda deiliad y drwydded i fynd i'r afael â'r materion. Mae modd i swyddogion lunio cynllun gweithredu. Os fydd deiliad y drwydded ddim yn cynorthwyo'r broses o hyrwyddo'r amcanion trwyddedu, yna mae modd i'r awdurdod trwyddedu ynghyd ag awdurdodau cyfrifol perthnasol ystyried cymryd camau gorfodi.
- Bydd amgylchiadau penodol yr achos yn dylanwadu ar gamau gweithredu'r Cyngor ac mae hyn yn debygol o gynnwys agwedd y busnes neu'r person. Mae modd i gamau o'r fath gynnwys adolygiad o'r drwydded a fydd yn dod â deiliad y drwydded gerbron is-bwyllgor a fydd yn penderfynu ar y camau priodol i'w cymryd, p'un ai gosod amodau mwy caeth, atal y drwydded neu ddiddymu'r drwydded.
- 36.8 Os canfyddir bod troseddau wedi digwydd mewn mangre trwyddedig, bydd difrifoldeb y drosedd yn cael ei hystyried yn ogystal ag unrhyw faterion hanesyddol o ddiffyg cydymffurfio neu droseddu sydd wedi digwydd yn y fangre.

- 36.9 Wrth ystyried pa gamau gorfodi i'w cymryd, bydd yr awdurdod bob amser yn ystyried y cam mwyaf priodol a chymesur i'w gymryd fel sy'n cael ei nodi yn y polisi gorfodi corfforaethol. Y prif nod yw hyrwyddo'r amcanion trwyddedu.
- 36.10 Dydy hi ddim yn ofynnol i'r awdurdod aros i droseddau ddigwydd cyn penderfynu bod angen iddo gymryd camau priodol. Mae cyfraith achosion – yn arbennig Cyngor Dosbarth Dwyrain Lindsey v Abu Hanif – yn nodi bod hyrwyddo'r amcanion trwyddedu yn gofyn am ystyriaeth arfaethedig o'r hyn y mae angen ei wneud er budd y cyhoedd o ystyried rhwystro ac atal. Yn yr un modd, mae Canllawiau'r Ysgrifennydd Gwladol i'r Ddeddf Trwyddedu yn ei gwneud yn glir does dim gofyniad i'r Awdurdod aros am ganlyniad unrhyw achos troseddol cyn iddo gychwyn camau gorfodi priodol.

### **37. ADOLYGIADAU TRWYDDED**

- 37.1 Mae Deddf Trwyddedu 2003 yn galluogi'r Cyngor i ddelio â mangreoedd problematig trwy adolygu'r drwydded. Mae hwn yn arf pwerus i ymdrin â mesurau o'r fath. Mae modd i Awdurdodau Cyfrifol neu bobl eraill fel trigolion wneud cais i'r Awdurdod Trwyddedu am Adolygiad o'r Drwydded neu'r Dystysgrif pe bai mater yn codi yn y fangre mewn cysylltiad ag unrhyw un o'r pedwar amcan trwyddedu. Mae modd i ddigwyddiadau o'r fath gynnwys, problemau sŵn parhaus, gwerthu alcohol dan oed, problemau neu anhrefn cyson neu honiadau o drosedd yn digwydd yn y fangre.
- 37.2 Ar ôl derbyn cais am Adolygiad, bydd cyfnod ymgynghori 28 diwrnod yn dechrau. Bydd yr Is-bwyllgor Trwyddedu yn penderfynu ar y cais yn ystod gwrandawriad; yr opsiynau sydd ar gael i'r Pwyllgor yw:-
- Dim camau pellach
  - Rhoi rhybudd i ddeiliad y drwydded
  - Addasu amodau Trwydded y Fangre
  - Eithrio gweithgaredd trwyddedadwy y drwydded
  - Newid y Goruchwyliwr Mangre Dynodedig
  - Gohirio'r drwydded am hyd at 3 mis
  - Dileu'r drwydded.
- 37.3 Mewn achosion o drosedd ac anhrefn difrifol mewn mangre, mae modd i'r Heddlu wneud cais am adolygiad cryno. Ar ôl derbyn cais o'r fath, mae gan yr Awdurdod 48 awr i benderfynu a oes angen unrhyw gamau dros dro. Fel arall, mae gan yr heddlu bwerau i gyflwyno hysbysiad cau ar fangre mewn amgylchiadau fel achosion o drosedd, anhrefn a niwsans difrifol.
- 37.4 Mae gan Safonau Masnach bwerau cau hefyd petai sylweddau yn cael eu gwerthu'n barhaus dan oed.

### **38. DIRPRWYO SWYDDOGAETHAU**

- 38.1 Mae modd i bwerau'r Awdurdod Trwyddedu gael eu gweithredu gan Bwyllgor Trwyddedu'r awdurdod, gan Is-bwyllgor neu gan un neu ragor o swyddogion yn gweithredu o dan awdurdod wedi'i ddirprwyo. Bydd y Pwyllgor Trwyddedu yn cynnwys rhwng 10 a 15 aelod etholedig o'r Cyngor a bydd yn sefydlu is-bwyllgorau sy'n cynnwys 3 aelod o'r pwyllgor. Mae swyddogaethau dirprwyo'r Cyngor yn dilyn y canllawiau sydd wedi'u cyhoeddi gan y Swyddfa Gartref o dan Adran 182 y Ddeddf Drwyddedu a thrwy gynllun dirprwyo'r Cyngor.
- 38.2 Mewn sefyllfaedd lle mae sylwadau wedi'u gwneud a chytundeb rhwng yr holl bartïon perthnasol i ddiwygio'r cais (h.y. ychwanegu amodau) mae'r Awdurdod Trwyddedu yn cadw'r hawl i beidio â chynnal gwrandawriad a chyhoeddi'r drwydded yn ôl telerau'r cytundeb (mewn sefyllfa o'r fath bydd y cais yn cael ei ystyried i fod yn 'ddiwrthwynebiad'). Dim ond pan fydd y diwygiadau arfaethedig yn hyrwyddo'r amcanion trwyddedu y bydd hyn yn digwydd a rhoddir ystyriaeth i botensial unrhyw barti i fod dan anfantais.

Mae rhestr o swyddogaethau dirprwyo ar gael ar dudalen 48:



<b>Mater i'w drafod</b>	<b>Pwyllgor Llawn</b>	<b>Is-bwyllgor</b>	<b>Swyddogion</b>
Cais am drwydded bersonol		Os oes gwrthwynebiad	Os does dim gwrthwynebiad
Cais am drwydded bersonol gyda cholffarnau heb ddarfod		Pob achos	
Cais am drwydded mangre/tystysgrif mangre clwb		Os oes sylw perthnasol	Os does dim sylw perthnasol
Cais am ddatganiad dros dro		Os oes sylw perthnasol	Os does dim sylw perthnasol
Cais i amrywio trwydded mangre/tystysgrif mangre clwb		Os oes sylw perthnasol	Os does dim sylw perthnasol
Cais am fân amrywiad i drwydded mangre/tystysgrif mangre clwb			Pob achos
Cais i amrywio'r goruchwyliwr mangre dynodedig		Os yw'r heddlu'n gwrthwynebu	Pob achos arall
Cais i roi'r gorau i fod yn oruchwyliwr mangre dynodedig			Pob achos
Cais am drosglwyddo trwydded safle		Os yw'r heddlu'n gwrthwynebu	Pob achos arall
Cais am awdurdod dros dro		Os yw'r heddlu'n gwrthwynebu	Pob achos arall
Cais i adolygu trwydded mangre/tystysgrif mangre clwb		Pob achos	
Penderfyniad os yw'r gŵyn yn wamal neu'n flinderus ayb.			Pob achos
Penderfyniad i wrthwynebu pan mai'r awdurdod lleol yn ymgynghorai ac nid yr awdurdod perthnasol sy'n ystyried y cais		Pob achos	
Penderfyniad ar wrthwynebiad i hysbysiad o achlysur dros dro		Pob achos (ac eithrio ychwanegu amodau)	Ychwanegu amodau sy'n gyson â'r Drwydded bresennol
Penderfynu a ddylid ymgynghori ag awdurdodau cyfrifol eraill ar gais am fân amrywiad			Pob achos
Atal trwydded mangre/tystysgrif mangre clwb am beidio talu ffi flynyddol			Pob achos
Adolygu Datganiad Polisi Trwyddedu	Pob achos (cyfarfod llawn o'r Cyngor)		
Gweithredu Ardoll Hwyr y Nos	Pob achos (cyfarfod llawn o'r Cyngor)		
Creu Gorchymyn Cyfyngiad y Bore Bach	Pob achos (cyfarfod llawn o'r Cyngor)		

### **39. TRWYDDED MANGRE**

- 39.1 Mae trwydded mangre yn awdurdodi defnyddio unrhyw fangre (a ddiffinnir yn y Ddeddf Drwyddedu fel cerbyd, cwch neu strwythur symudol neu unrhyw le neu ran o unrhyw fangre) ar gyfer gweithgareddau trwyddedadwy. Mae 'cerbyd' ('vehicle') yn golygu:-
- cerbyd sydd wedi'i fwriadu neu sydd wedi'i addasu i'w ddefnyddio ar ffyrdd
  - mae 'cwch' ('vessel') yn cynnwys llong, cwch, rafft neu gyfarpar arall sydd wedi'i adeiladu neu ei addasu ar gyfer arnofio ar ddŵr
  - 'strwythur symudol' ('moveable structure') yw unrhyw strwythur y mae modd ei symud
  - mae 'unrhyw le' ('any place') yn cynnwys ardaloedd fel parciau, caeau chwarae neu strydoedd
  - mae 'mangre' ('premises') yn adeilad neu strwythur parhaol arall
- 39.2 Mae angen trwydded mangre os yw unrhyw un o'r gweithgareddau trwyddedadwy yn cael eu gwneud ar un o'r mathau uchod o fangre neu ohono. Mae'r gweithgareddau trwyddedig yn cynnwys:
- Gwerthu Alcohol
  - Darparu adloniant rheoledig
  - Darparu lluniaeth gyda'r nos
- 39.3 Mae trwydded mangre yn effeithiol tan:
- mae'r drwydded yn cael ei thynnu'n ôl o ganlyniad i adolygiad trwydded
  - mae'n cael ei atal dros dro o ganlyniad i adolygiad trwydded
  - mae'r drwydded yn cael ei hildio gan ddeiliad y drwydded
  - mae deiliad y drwydded yn marw
  - does gan ddeiliad y drwydded ddim y galluedd meddyliol
  - mae deiliad y drwydded yn mynd yn fethdalwr
  - mae deiliad y drwydded yn gwmni sy'n cael ei ddiddymu
  - mae deiliad y drwydded yn peidio â bod â'r hawl i weithio yn y DU
  - diwedd unrhyw gyfnod cyfyngedig penodedig y rhoddwyd ar ei chyfer.
- 39.4 Bydd y Cyngor yn atal trwydded mangre lle dydy'r ffi flynyddol berthnasol ddim wedi cael ei thalu. Dydy trwydded mangre ddim yn cael effaith tra bydd yn cael ei hatal.

### **40. ILDIO TRWYDDED**

- 40.1 Pan fydd deiliad trwydded mangre yn dymuno ildio ei drwydded mangre, rhaid iddo roi hysbysiad ysgrifenedig i'r Cyngor a chynnwys y drwydded. Os dydy'r drwydded mangre ddim ar gael, rhaid i'r hysbysiad i ildio gynnwys datganiad o resymau dros fethu â chynnwys y drwydded. O'r dyddiad y mae'r Cyngor yn derbyn hysbysiad i ildio trwydded mangre, bydd y drwydded yn dod i ben ac ni fydd yn effeithiol.

#### **41. ADFER TRWYDDED MANGRE**

- 41.1 Mae modd adfer trwydded mangre lle mae trwydded mangre wedi'i hildio, ac o dan yr amgylchiadau canlynol lle does hysbysiad awdurdod dros dro yn effeithiol:
- mae deiliad y drwydded yn marw
  - does gan ddeiliad y drwydded ddim y galluedd meddyliol
  - mae deiliad y drwydded yn mynd yn fethdalwr
  - mae deiliad y drwydded yn gwmni sy'n cael ei ddiddymu
  - mae deiliad y drwydded yn peidio â bod â'r hawl i weithio yn y DU
- 41.2 Mae modd adfer trwydded mangre gan unrhyw berson a fyddai'n gymwys i wneud cais am drwydded mangre o fewn 28 diwrnod o ildio'r drwydded mangre neu un o'r pwyntiau uchod yn cael effaith. (Dylai'r broses o drosglwyddo trwydded mangre gael ei dilyn).

#### **42. DATGANIAD DROS DRO**

- 42.1 Mae modd gwneud cais am ddatganiad dros dro lle mae mangre yn cael ei adeiladu, ei ymestyn neu ei newid, neu os yw ar fin cael ei adeiladu, ei ymestyn neu ei newid at ddibenion ei ddefnyddio ar gyfer gweithgareddau trwyddedadwy, a dydy'r ymgeisydd ddim yn gallu cwblhau atodlen weithredol y cais am drwydded mangre. Efallai bydd hyn oherwydd ffactorau anhysbys ynghylch gweithrediad y fangre yng nghamau cynnar y gwaith adeiladu, ymestyn neu newid.
- 42.2 Dydy datganiad dros dro ddim yn awdurdodi gweithgareddau trwyddedadwy os yw'n cael ei gyhoeddi. Mae'n bodoli i roi rhywfaint o sicrwydd i fuddsoddwyr, a fyddai yn gallu bod yn amharod i ymrwymo arian i'r datblygiad, bod trwydded mangre sy'n cwmpasu'r gweithgareddau trwyddedadwy gofynnol yn debygol o gael ei rhoi unwaith y byddai'r adeilad wedi'i gwblhau.
- 42.3 Os yw ymgeisydd yn gallu bodloni holl ofynion cais am drwydded mangre, er bod yr adeilad ddim wedi'i adeiladu eto, mae'r Cyngor yn annog ymgeiswyr i wneud cais am drwydded mangre, yn hytrach na datganiad dros dro.

#### **43. HYSBYSIAD AWDURDOD DROS DRO**

- 43.1 Mae modd rhoi hysbysiadau awdurdod dros dro ar ôl i drwydded mangre ddod i ben o ganlyniad i farwolaeth, analluogrwydd neu ansolfedd deiliad y drwydded, neu newid ei statws mewnfudo a does dim cais i adfer y drwydded drwy drosglwyddiad wedi'i wneud.
- 43.2 Mae modd i unrhyw berson sy'n rydd-ddeiliad neu lesddeiliad mangre, neu sydd â chysylltiad â chyn-ddeiliad y drwydded mangre, roi hysbysiad awdurdod dros dro i'r Cyngor o fewn 28 diwrnod o'r dyddiad daw'r drwydded i ben:
- os yw cyn-ddeiliad y drwydded wedi marw, ei gynrychiolydd personol sydd fwyaf tebygol o fod yn ysgutor yr ystad

- os nad oes gan y cyn-ddeiliad trwydded y galluedd i ddal y drwydded, mae'n debyg mai ei gynrychiolydd personol yw'r person sydd â atwrneiaeth arhosol
- os yw cyn-ddeiliad y drwydded wedi mynd yn fethdalwr, ei gynrychiolydd personol yw ei ymarferydd ansolfedd

43.3 Rhaid i'r person sy'n rhoi'r rhybudd fod â'r hawl i weithio yn y DU. Mae modd rhoi un hysbysiad awdurdod dros dro yn unig mewn perthynas ag unrhyw drwydded mangre.

#### **44. TYSTYSGRIF MANGRE CLWB**

44.1 Bwriad tystysgrif mangre clwb yw caniatáu gweithgareddau trwyddedadwy mewn mangre sy'n cael ei ddefnyddio gan glwb (gweler y disgrifiad isod). Pan mae mangre yn cael ei ddefnyddio at ddibenion clwb, a hefyd lle mae mynediad cyhoeddus cyffredinol yn cael ei ganiatáu, neu le mae ardaloedd ar gael i'w llogi gan y cyhoedd yn gyffredinol, mae'r Cyngor yn annog ceisiadau am un drwydded mangre i gynnwys yr holl fangre, yn hytrach na thystysgrif mangre clwb i gynnwys ardaloedd aelodau a thrwydded mangre i gynnwys ardaloedd sy'n agored i'r sawl sydd ddim yn aelodau. Mae hyn yn osgoi cost dwy drwydded flynyddol ar gyfer y fangre ac yn dod â'r gweithgareddau trwyddedadwy i gyd o dan un awdurdodiad.

44.2 Mae trwydded mangre clwb yn awdurdodi defnyddio unrhyw fangre (a ddiffinnir yn y Ddeddf Drwyddedu fel cerbyd, cwch neu strwythur symudol neu unrhyw le neu ran o unrhyw fangre) sy'n cael ei ddefnyddio yn gyson at ddibenion clwb cymwys ar gyfer gweithgareddau trwyddedadwy.

- Mae 'cerbyd' ('vehicle') yn golygu cerbyd sydd wedi'i fwriadu neu sydd wedi'i addasu i'w ddefnyddio ar ffyrdd.
- Mae 'cwch' ('vessel') yn cynnwys llong, cwch, rafft neu gyfarpar arall sydd wedi'i adeiladu neu ei addasu ar gyfer arnofio ar ddŵr.
- 'Strwythur symudol' ('moveable structure') yw unrhyw strwythur y mae modd ei symud.
- Mae 'unrhyw le' ('any place') yn cynnwys ardaloedd fel parciau, caeau chwarae neu strydoedd.
- Mae 'mangre' ('premises') yn adeilad neu strwythur parhaol arall.

44.3 Rhaid dilyn yr amodau canlynol er mwyn bod yn 'glwb cymwys' ('qualifying club'):

- Rhaid cael cyfnod o ddau ddiwrnod o leiaf ar ôl i aelod newydd wneud cais am aelodaeth, neu gael ei enwebu ar gyfer aelodaeth, cyn iddo gael mynediad at gyfleusterau'r clwb sydd ar gael i aelodau'n unig;
- Os does dim proses ymgeisio neu enwebu i fod yn aelod, rhaid cael cyfnod o ddau ddiwrnod rhwng i berson ddod yn aelod o'r clwb a chael mynediad at gyfleusterau'r clwb;
- Bydd y clwb yn cael ei sefydlu a'i gynnal yn ddiwyll fel clwb;
- Bydd gan y clwb o leiaf 25 o aelodau;

- Fydd alcohol ddim yn cael ei gyflenwi, a does dim bwriad ei gyflenwi, i aelodau yn y fangre ac eithrio gan y clwb neu ar ran y clwb.
- 44.4 Pan fydd clwb cymwys yn gwneud cais am dystysgrif mangre clwb i awdurdodi cyflenwi alcohol, rhaid bodloni'r amodau canlynol hefyd:
- Bydd gwaith prynu a chyflenwi alcohol gan y clwb, ac ar gyfer y clwb, yn cael ei reoli gan bwyllgor o aelodau etholedig o'r clwb sy'n 18 oed neu'n hŷn;
  - Ni fydd unrhyw unigolyn, yn uniongyrchol nac yn anuniongyrchol, yn derbyn nac yn cael unrhyw fudd ariannol, neu fudd arall, o gyflenwi alcohol.
- 44.5 Er mwyn penderfynu bod clwb wedi'i sefydlu a'i gynnal yn ddidwyll, mae'r Cyngor yn gofyn i'r dystiolaeth ganlynol gael ei chynwys gyda chais am dystysgrif mangre clwb:
- Manylion y trefniadau ar gyfer prynu alcohol – ni ddylid gosod unrhyw gyfyngiadau ar ryddid prynu'r clwb;
  - Manylion y rheolau neu'r trefniadau i sicrhau bod arian, eiddo neu unrhyw enillion sy'n deillio o weithredu'r clwb er budd y clwb neu ddibenion elusennol, llesionol neu wleidyddol ac nid yw o fudd i unrhyw unigolyn neu sefydliad arall;
  - Manylion y trefniadau sydd ar waith ar gyfer rhoi gwybodaeth i aelodau am gyllid y clwb, ac unrhyw gyfrifon a / neu gofnodion eraill sy'n cael eu cadw i sicrhau cywirdeb yr wybodaeth honno;
  - Manylion am natur y fangre mae'r clwb yn ei defnyddio.

#### **45. ILDIO TYSTYSGRIF MANGRE CLWB**

- 45.1 Pan fydd deiliad tystysgrif mangre clwb yn dymuno ildio'r dystysgrif, rhaid iddo roi hysbysiad ysgrifenedig i'r Cyngor a rhaid iddo gynnwys y dystysgrif mangre clwb. Os dydy'r dystysgrif ddim ar gael, rhaid i'r hysbysiad i ildio gynnwys datganiad o resymau dros fethu â chynnwys y dystysgrif. O'r dyddiad y mae'r Cyngor yn derbyn hysbysiad i ildio tystysgrif, bydd y dystysgrif yn dod i ben ac ni fydd yn effeithiol.

#### **46. TYNNU TYSTYSGRIF MANGRE CLWB YN ÔL**

- 46.1 Pan mae'n ymddangos i'r Cyngor dydy clwb sydd â thystysgrif mangre clwb ddim yn glwb cymwys mwyach, bydd y Cyngor yn rhoi hysbysiad i'r clwb yn ei hysbysu bod y dystysgrif mangre clwb bellach ddim yn effeithiol. Pan mae'r Cyngor yn rhoi hysbysiad ei fod yn tynnu tystysgrif mangre clwb yn ôl gan ei bod hi'n ymddangos bod gan y clwb llai na 25 aelod, bydd yr hysbysiad yn effeithiol dri mis o'r dyddiad mae'r hysbysiad yn cael ei roi. Os yw'r clwb wedi cynyddu nifer ei aelodau yn y cyfnod rhybudd o dri mis i'r rhif gofynnol, fydd yr hysbysiad ddim yn dod i rym.

#### **47. PROSES AMRYWIAD NEWYDD A LLAWN**

- 47.1 Mae'r weithdrefn ar gyfer gwneud cais newydd a newidiadau i Drwyddedau Mangre presennol neu Dystysgrifau Mangre Clwb yn debyg iawn. Mae'r ddau yn cynnwys yr un weithdrefn hysbysebu, cyfnod ymgynghori o 28 diwrnod ac mae'r ceisiadau'n cael eu penderfynu gan yr Is-bwyllgor Trwyddedu os bydd sylwadau perthnasol yn cael

eu derbyn. Os bydd dim sylwadau perthnasol yn cael eu derbyn, bydd y cais yn cael ei roi'n awtomatig ar ddiwedd y cyfnod ymgynghori.

Yn gryno, rhaid i ymgeiswyr:

- Cyflwyno cais wedi'i gwblhau ar y ffurflen gais ragnodedig i Awdurdod Trwyddedu CBSRhCT gyda'r ffi ofynnol a chynllun o'r fangre. Rhaid cynnwys Rhestr Weithredu gyda'r ffurflen gais;
- Hysbysebu'r cais mewn man amlwg yn y fangre neu ar y fangre ar hysbysiad glas golau sydd o leiaf o faint A4 gyda maint ffont heb fod yn llai na 16, am gyfnod heb fod yn llai na 28 diwrnod olynol, gan ddechrau ar y diwrnod sy'n dilyn y diwrnod cafodd y cais ei gyflwyno i'r Awdurdod Trwyddedu.
- Hysbysebu'r cais o fewn 10 diwrnod gwaith (gan ddechrau ar y diwrnod yn dilyn y diwrnod y cafodd y cais ei gyflwyno i'r Awdurdod Trwyddedu) mewn papur newydd lleol sy'n cylchredeg yn ardal RhCT.
- Os yw'r cais yn cynnwys manwerthu neu gyflenwi alcohol, mae angen cydsyniad deiliad y Drwydded Bersonol unigol sy'n dymuno bod yn Oruchwyliwr Mangre Dynodedig gyda'r cais.

Bydd y cais yn cael ei hysbysebu ar wefan CBSRhCT.

- 47.2 Mae disgwyl i bob ymgeisydd am Drwydded Mangre neu Drwydded Mangre Clwb neu am amrywiad i un o'r rhain ddangos yn eu Rhestrau Gweithredu sut maen nhw'n bwriadu hyrwyddo pob un o'r pedwar amcan trwyddedu. Y cynigion sy'n cael eu cynnwys yn y Rhestr Weithredu fydd y prif gorff o amodau i'w cymhwyso at y drwydded neu'r dystysgrif (os byddan nhw'n cael eu caniatáu).
- 47.3 Argymhellir yn gryf bod darpar ymgeiswyr yn cysylltu â'r Awdurdod Trwyddedu i drafod eu bwriadau a mynychu cyfarfod cyn-ymgeisio gyda'r Awdurdodau Cyfrifol perthnasol. Mae hyn yn ffordd o danddatgan y cais arfaethedig cyn cyflwyno'r cais a chaniatáu i'r bobl berthnasol godi pryderon a chael cyngor. Bydd hyn fel arfer yn hwyluso'r broses ymgeisio.

#### **48. PROSES MÂN AMRYWIAD**

- 48.1 Mae modd mynd i'r afael â newidiadau bychain i Drwydded Mangre neu Dystysgrif Mangre Clwb fydd ddim yn cael effaith andwyol ar yr amcanion trwyddedu drwy'r broses 'Mân Amrywiad' sy'n fersiwn symlach o'r broses amrywiad llawn y manylir arni uchod, gyda ffi is.
- 48.2 Enghreifftiau o'r hyn y mae'r broses yma yn cael ei defnyddio ar eu cyfer (dydy hyn ddim yn hollgynhwysol):
- Newidiadau bach i strwythur neu gynllun mangre;

- Angen awdurdodiadau ychwanegol ar gyfer lluniaeth hwyr y nos neu adloniant rheoledig (fel cerddoriaeth fyw, dramâu neu ddangos ffilmiau);
- Newidiadau bach i oriau trwyddedu (gweler isod am newidiadau sy'n ymwneud ag alcohol);
- Diwygiadau, symud ac ychwanegu amodau (gallai hyn gynnwys dileu neu ddiwygio amodau sy'n hen, sy'n amherthnasol neu nad oes modd eu gorfodi, neu ychwanegu amodau gwirfoddol).

#### 48.3 Fydd ceisiadau i wneud mân amrywiadau ddim yn berthnasol i:

- Newidiadau sylweddol i'r fangre;
- Newid y Goruchwyliwr Mangre Dynodedig;
- Awdurdodi gwerthu alcohol trwy fanwerthu;
- Awdurdodi gwerthu alcohol unrhyw amser rhwng 23:00 a 07:00;
- Awdurdodi cynnydd yn yr amser ar unrhyw ddiwrnod mae modd gwerthu alcohol drwy fanwerthu.

Yn gryno, rhaid i ymgeiswyr:

- Cyflwyno cais wedi'i gwblhau ar y ffurflen gais ragnodedig i Awdurdod Trwyddedu CBSRhCT gyda'r ffi ofynnol. Os ydych chi'n gwneud cais i amrywio cynllun eich mangre, rhaid i chi gynnwys cynllun diwygiedig o'r fangre.
- Hysbysebu'r cais mewn man amlwg yn y fangre neu ar y fangre ar hysbysiad glas golau sydd o leiaf o faint A4 gyda maint ffont heb fod yn llai na 32 pwynt ar gyfer y pennawd a 16 pwynt ar gyfer y cynnwys, am gyfnod heb fod yn llai na 10 diwrnod olynol, gan ddechrau ar y diwrnod sy'n dilyn y diwrnod cafodd y cais ei gyflwyno i'r Awdurdod Trwyddedu.

48.4 Ar ôl derbyn cais am fân amrywiad, bydd yr Awdurdod Trwyddedu yn ystyried y cais ac yn ymgynghori â'r awdurdodau cyfrifol perthnasol fel mae'n ystyried yn briodol. Wrth benderfynu ar y cais, bydd yr Awdurdod Trwyddedu yn ystyried unrhyw sylwadau perthnasol sy'n dod i law o fewn y terfyn amser statudol (deg diwrnod gwaith o'r diwrnod ar ôl i'r cais gael ei dderbyn gan yr Awdurdod Trwyddedu). Bydd yr Awdurdod Trwyddedu naill ai'n caniatáu'r cais neu'n ei wrthod os yw'n ystyried bod modd i'r cais arfaethedig gael effaith andwyol ar unrhyw un o'r pedwar amcan trwyddedu.

48.5 Mae modd i geisiadau sydd wedi eu gwrthod o dan y broses mân amrywiadau yna fod yn destun cais amrywiad llawn neu gais diwygiedig ar gyfer mân amrywiadau. Dydy gwrthod mân amrywiad ddim yn effeithio nac yn rhag-benderfynu ar unrhyw gais amrywio dilynol mewn perthynas â'r un mangre. Er mwyn osgoi dryswch, fe'ch cynghorir i siarad ag aelod o'r garfan trwyddedu cyn cyflwyno'ch cais.

#### **49. AMODAU**

49.1 Does dim hawl gan yr Awdurdod Trwyddedu osod amodau o'i wirfodd ei hun. Bydd amodau'n cael eu gosod o dan yr amgylchiadau canlynol yn unig:

- Amodau gorfodol o dan Ddeddf Trwyddedu 2003 neu sydd wedi'u cyflwyno gan reoliad o dan y Ddeddf a fydd yn cael effaith ym mhob amgylchiad gwaeth a ydyn nhw'n ymddangos ar y Drwydded ai peidio
- Os ydyn nhw'n gyson ag amserlen gweithredu'r ymgeisydd, neu maen nhw wedi'u cytuno / cynnig gan yr ymgeisydd yn ystod y broses ymgeisio
- Pan mae hynny'n cael ei ystyried yn briodol, yn rhesymol ac yn gymesur ar ôl i sylwadau perthnasol gael eu derbyn a'u tynnu'n ôl.

49.2 Mae amodau yn hanfodol wrth osod y paramedrau y gall mangre weithredu oddi mewn iddyn nhw'n gyfreithlon. Mae unrhyw achos o dorri amod ar drwydded mangre neu dystysgrif mangre clwb yn drosedd felly mae'n hanfodol bod amodau'n cael eu geirio'n glir, yn union ac yn ddiamwys. Yn ogystal, rhaid i amodau:

- bod yn briodol, yn rhesymol ac yn gymesur
- allu cael eu gorfodi
- peidio â dyblygu gofynion statudol eraill
- fod yn berthnasol i fath, lleoliad a chymeriad penodol y fangre dan sylw
- peidio â chael eu safoni
- bod yn bosibl eu cyfiawnhau a'u cyflawni
- peidio dyblygu troseddau sy'n cael eu nodi yn y Ddeddf neu mewn deddfwriaeth arall
- cael eu hysgrifennu mewn fformat rhagnodol.

49.3 Bydd ymgeiswyr cyfrifol yn gofyn am gyngor technegol gan yr awdurdodau cyfrifol priodol wrth baratoi eu Rhestrau Gweithredu gan y bydd hyn yn galluogi i unrhyw broblemau gael eu datrys yn gynnar a bydd yn lleihau'r tebygolrwydd o sylwadau.

49.4 Yn aml mae llawer o'r amodau sy'n cael eu gwirfoddoli gan ymgeiswyr wedi cael eu geirio'n wael, yn aneglur neu'n amwys ac felly does dim modd eu gorfodi. Bydd amodau o'r fath yn cael eu haralleirio'n briodol gan yr Awdurdod Trwyddedu i alluogi amodau clir, tryloyw mae modd eu gorfodi.



**RHESTR O AWDURDODAU CYFRIFOL AT DDIBENION Y DDEDDF DRWYDDEDU**

- **Swyddfa Gartref (Gorfodaeth Mewnfudo)**  
Carfan Trwyddedu Alcohol, Lunar House, 40 Wellesley Road, Croydon, CR9 2BY  
[Alcohol@homeoffice.gsi.gov.uk](mailto:Alcohol@homeoffice.gsi.gov.uk)
- **Bwrdd Iechyd Cwm Taf**  
Adran Gwasanaethau Corfforaethol, Pencadlys, Tŷ Ynysmeurig, Parc Hen Lofa'r Navigation, Abercynon, CF45 4SN  
Rhif ffôn: 01443 744800
- **Safonau Masnach CBSRhCT**  
Tŷ Elái, Dwyrain Dinas Isaf, Trewiliam, Tonypandy, CF40 1NY  
[safonauasnach@rctcbc.gov.uk](mailto:safonauasnach@rctcbc.gov.uk)
- **Y Prif Swyddog Heddlu**  
Adran Drwyddedu Heddlu De Cymru, Merthyr Tudful, Tŷ Rhydycar, Parc Busnes Rhydycar, Merthyr Tudful, CF48 1DL
- **Gwasanaeth Tân ac Achub De Cymru**  
Prif Swyddog Tân, Parc Busnes Forest View, Llantrisant, CF72 8LX  
[firesafety@southwales-fire.gov.uk](mailto:firesafety@southwales-fire.gov.uk)
- **Carfan Bwydydd, Iechyd a Diogelwch**  
Tŷ Elái, Dwyrain Dinas Isaf, Trewiliam, Tonypandy, CF40 1NY  
[Bwyd.IechydaDiogelwch@rhondda-cynon-taf.gov.uk](mailto:Bwyd.IechydaDiogelwch@rhondda-cynon-taf.gov.uk)
- **Yr Awdurdod Gweithredol Iechyd a Diogelwch**  
Tŷ William Morgan, 6 Sgwâr Canolog, Caerdydd, CF10 1EP
- **Awdurdod Trwyddedu CBSRhCT**  
Tŷ Elái, Dwyrain Dinas Isaf, Trewiliam, Tonypandy, CF40 1NY  
[Adran.Trwyddedau@rhondda-cynon-taf.gov.uk](mailto:Adran.Trwyddedau@rhondda-cynon-taf.gov.uk)

- **Yr Awdurdod Cynllunio Lleol**  
Llawr 2, 2 Llys Cadwyn, Pontypridd CF37 4TH  
[Planning-LicensingConsultations@rctcbc.gov.uk](mailto:Planning-LicensingConsultations@rctcbc.gov.uk)
- **Carfan Iechyd y Cyhoedd materion Llygredd CBSRhCT**  
Tŷ Elái, Dwyrain Dinas Isaf, Trewiliam, Tonypany, CF40 1NY  
[LlygreddyrAmgylchedd@rctcbc.gov.uk](mailto:LlygreddyrAmgylchedd@rctcbc.gov.uk)
- **Bwrdd Diogelu Cwm Taf**  
Tŷ Catrin, Uned 1, Ystad Ddiwydiannol Hen Lofa'r Maritime, Pontypridd, CF37 1NY  
[HwbDiogeluPlant@rctcbc.gov.uk](mailto:HwbDiogeluPlant@rctcbc.gov.uk)

DRAFT